

Gedachter Verlauf

zum

Flight-Training der 1st Glory Wings

am

27. November 2018



SEAD (Hammer2)

1. „Klären Sie gegen die Räume 81, 14, 13 West und 27 auf, SP: Lokalisierung von SAM-Systemen und Art in FStg. Erwartet werden MUD 4/6, AAA und D-30.
2. Übermitteln Sie Art und Position der Gefährdung an die Striker! Achtung: Funkverbindung und klare Zuordnung! „Was ist was?“
3. Schalten Sie die Radar-Systeme aus!
4. Führen Sie die Attacker auf deren VHF-Frequenz mittels WP ins Ziel (2 Anflüge).
SP: Launcher.
Ausnahme ist der Flight Hunter, (Sherpa2), hier sind ArtSys (D-30) die Zielvorgabe.“

Vorgabe: *.ini (Data-Cartridge)

WP56: AAA

WP57: SA-4

WP58: SA-6

WP59: SA-6

Package 4958

TO/ARR: KUNSAN AFB 1800LT

Boxer2 (TARCAP)

Hammer2 (SEAD)

Intruder2 (Strike1)

Redwolf2(Strike2)

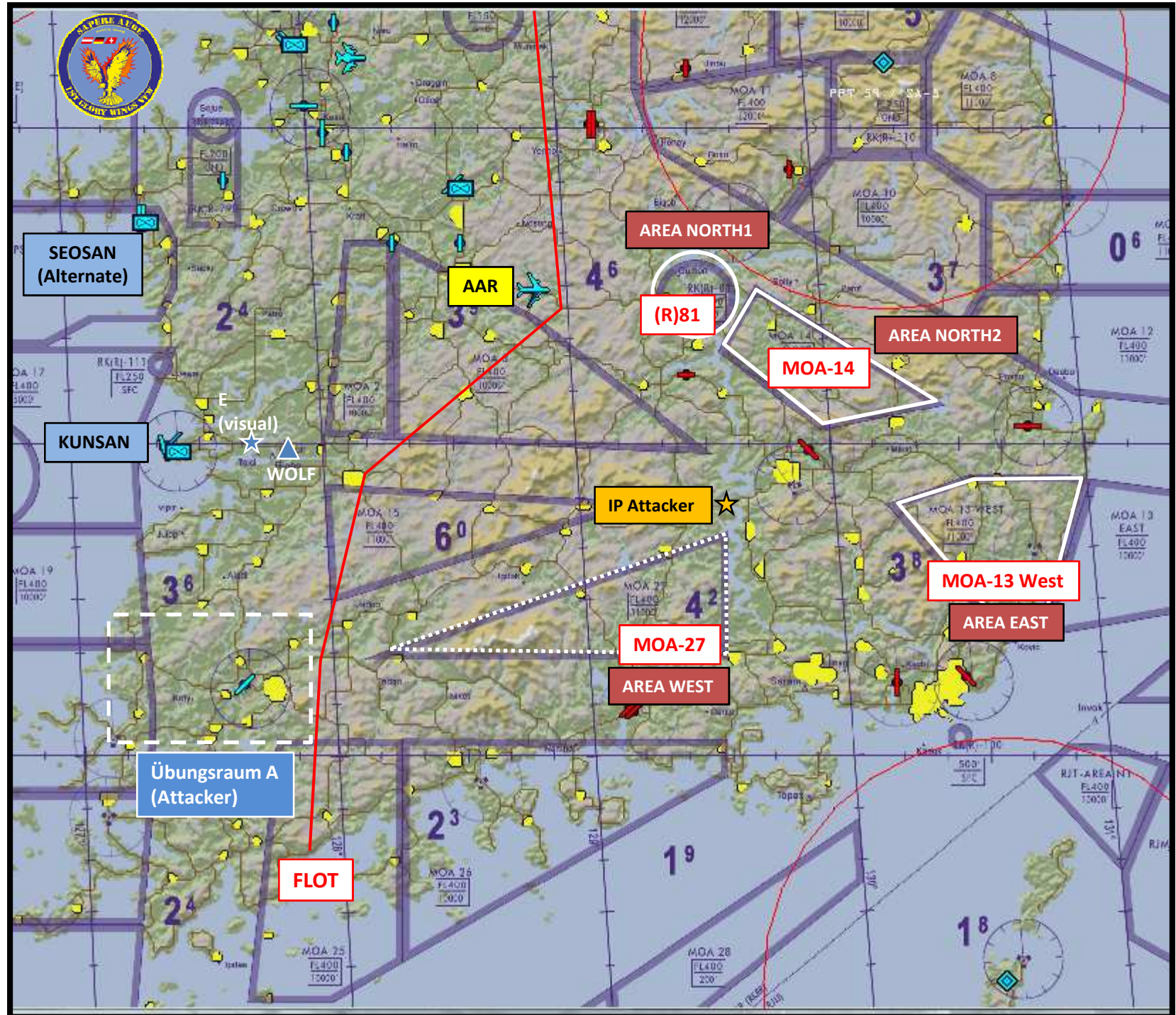
Sherpa2 (Strike3)

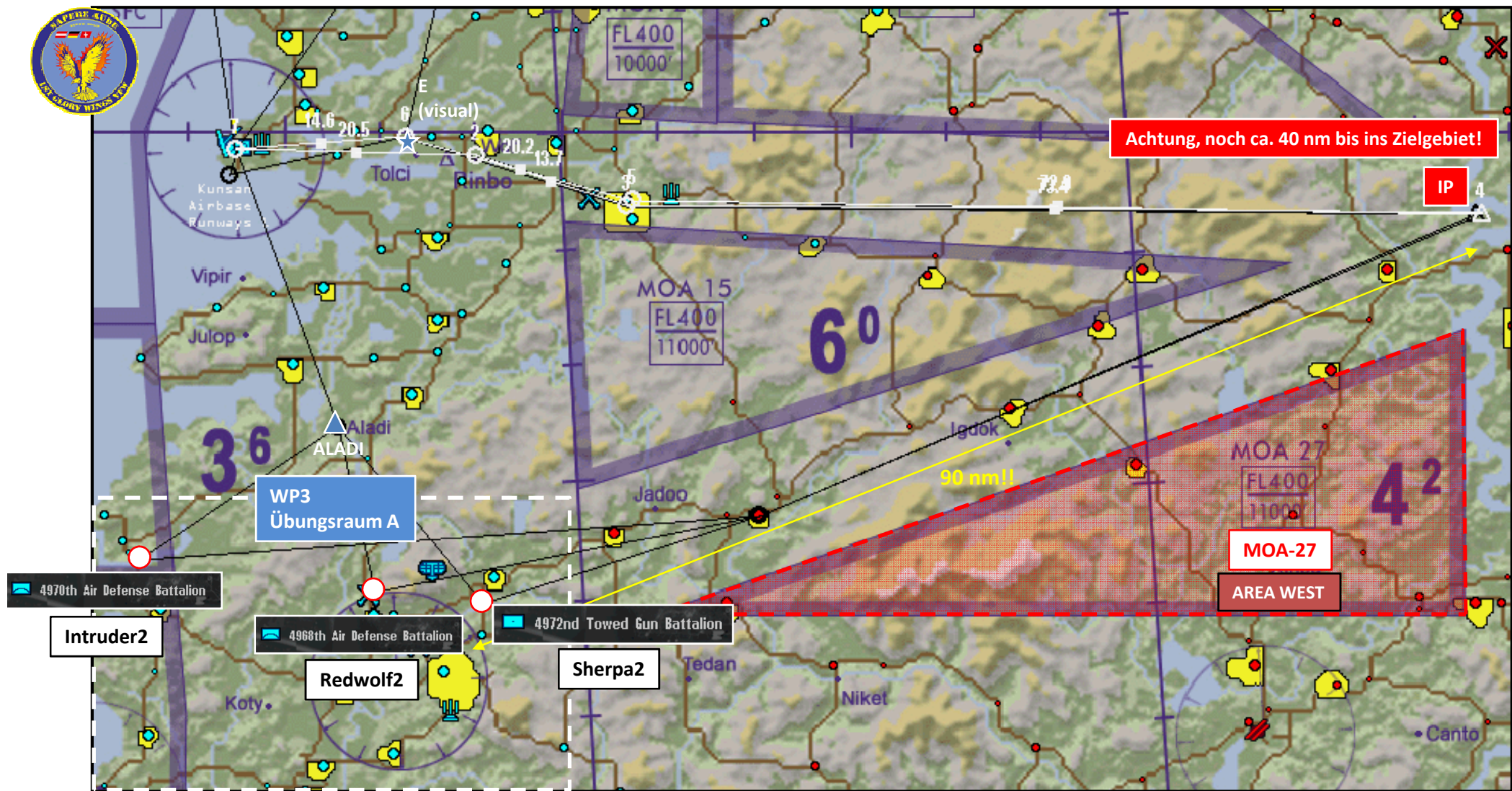
Weather-Forecast

- sunny, Wind 200°, 10 kts, NOSIG

sunset 1920LT,

aviation night +30 min





Striker (Intruder2, Redwolf2, Sherpa2)

1. Zunächst Übungsraum A
2. „Einsatz TGP, Identifizierung von Bodenobjekten (AirDefense, TowedArt), Koordinatenermittlung, Datentransfer innerhalb des eigenen Flights“
3. SEAD meldet zeitgerecht auf U6 oder über Skywalker dass die Aufklärung abgeschlossen ist und der Datentransfer ansteht! Dabei ist die Anflugstrecke bis zum IP, ca. 90 nm, zu berücksichtigen und zu nutzen. **Achtung: Fuelmanagement!**
4. Aufnahme zunächst der Lageinformationen: „Wo steht welches SAM-System?“. Im Anschluss: „Aufnahme Zielkoordinaten und ZUS mit dem SEAD (Zielzuweisung/-einweisung) ab WP4!“
5. Zwei Anflüge, dabei Einsatz Abstandswaffen (Ausnahme Sherpa2) für stationäre bzw. mobile Ziele, anschl. „RTB“ oder AAR!

Achtung: Auf dem Weg zum IP ist die „Area WEST“ solange Sperrgebiet, bis wir Aufklärungsdaten über eine mögliche Bedrohung vorliegen haben!

Boxer2 (TARCAP)



Auftrag

„Sichern Sie zwischen WP4 und WP5 für mind. 30 min. gegen Feindkräfte aus Richtung Nordwest! Ziel der Angreifer ist der Großraum SEOUL!“

Unsere Aufklärung meldet folgende Belegung der OPFOR-Flugplätze:

- KMAIL : MiG-29S
- HWANGJU : Su-27
- HAEJU : MiG-31
- ONGJIN : MiG-23ML

Einsatzstärke: 90%. Die Piloten sind gut ausgebildet (Ace), verfügen über die „worst-case“ Bewaffnung) und treten nach neuer Einsatztaktik in großen Verbänden auf!

Achtung: SA-5 „Gammon“ bei HAEJU AB

Es steht kein SEAD für die Bekämpfung zur Verfügung!

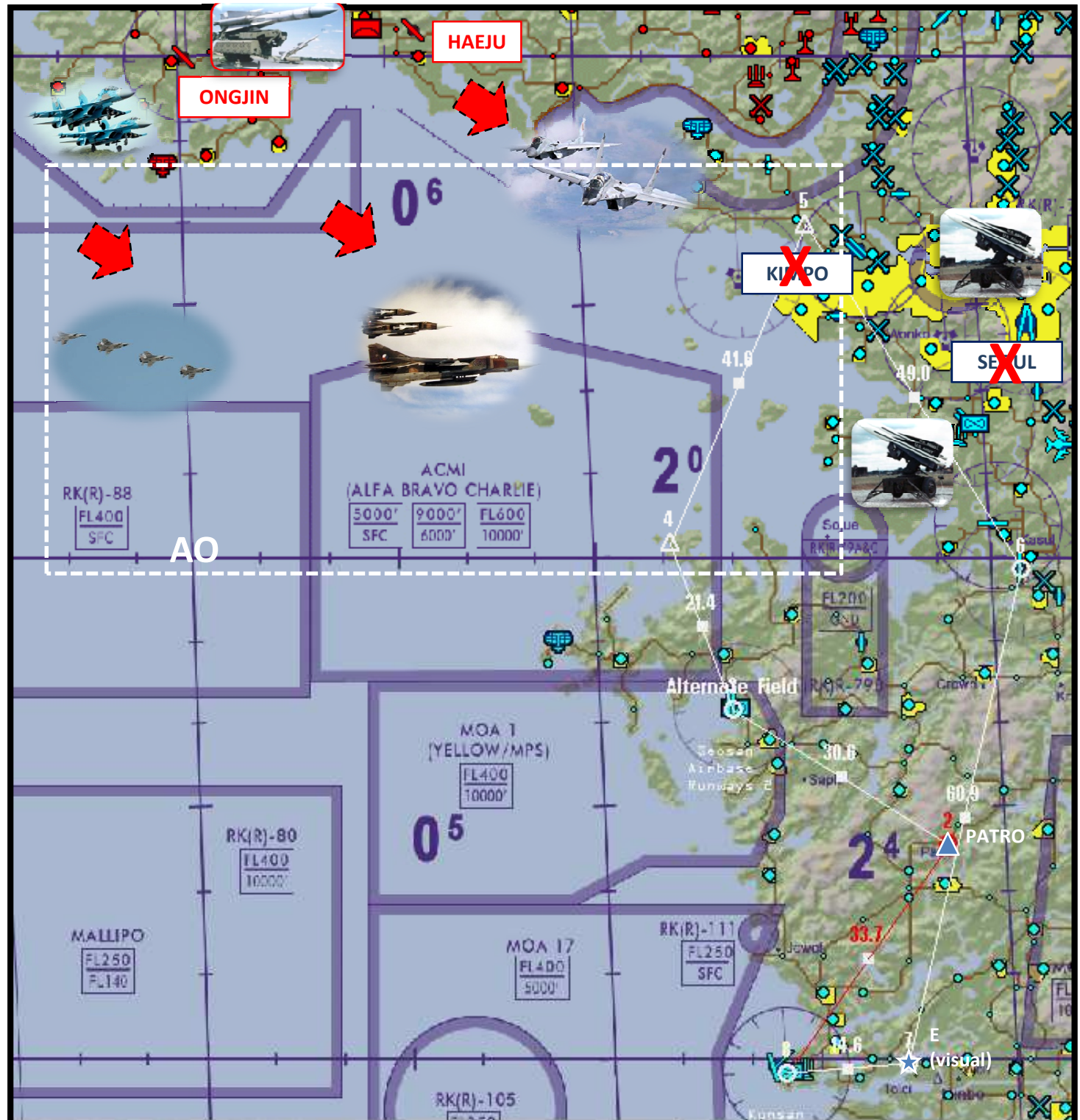
Keine „blauen“ Kräfte in der *Area of Operation*!

-HAWK-Stellung auf:

- SEOUL AB
- SUWON AB

AAR approx. 100 nm SE!

Die eigenen Flugplätze SEOUL und KIMPO sind „out of order“! Eine Unterstützung durch eigene Kräfte steht, wie so oft, nicht bereit!



ROSTER COM-DATA



Flight Package: 4958	VHF (Default)	IDM	TACAN	ROSTER
Boxer2 (TARCAP), set TIMBER:	1	XMT1	12Y	Paladin, Sneakpeek, Toschi, Opasi
Hammer2 (SEAD):	2	XMT2	13Y	Keule, Frosty, Slick, BadCrow
Intruder2 (Strike1):	3	XMT3	14Y	Caesar, Numsi, Bluebird
Redwolf2 (Strike2):	4	XMT4	15Y	Dro16, Anvil, Freelancer, Joker
Sherpa2 (Strike3):	5	XMT5	16Y	Hunter , TheWitch, paNic
	UHF	Rwy.	TACAN	Data Cartridge
KUNSAN (DEP/ARR)	KI = 292.30 Ground = 318.10 Tower = 359.30	18/36	075X 140 nm	15 16 17
SEOSAN (ALTERNATE)	353.100	02/20 L/R	052X 50 nm	18
-	-	-	-	19
-	-	-	-	20
KUNSAN Human-Ground KUNSAN Human-Tower AWACS („Skywalker“)	16 17 6 (Default)	-	-	n/n by Maj Ziri by Maj Ziri