



Gedachter Verlauf zum Flight-Training 11.06.2019



Lady and Gentlemen!

Wie allgemein bekannt, wurde dem Geschwader der 1st Glory Wings vorübergehend der Combat Ready Status entzogen. Hintergrund ist die Einführung und die damit verbundene Schulung auf eine neue F-16 Block-Version, hier mit 4.34 betitelt.

Nach einem guten Beginn der Umschulung, immerhin haben wir bereits 3 Einheiten hinter uns, sind wir auf einem guten Weg die Feinheiten des neuen Musters zu verinnerlichen. Es wurde aber auch einiges an „Bruch“ fabriziert. Die Gründe sind vielfältig, von Landeschäden, Aufgabe der Maschine, bis hin zur Tankerkollision reicht die Bandbreite der Ereignisse. *„Wir brauchen keinen Gegner, wir haben ja uns...!“*

Das Geschwader wurde mit der Überführung von F-16 Block 50 von KUNSAN/ROK nach FUKUOKA/JAPAN beauftragt.

Dort holen wir die neue Version „52-4.34“ und bringen diese zunächst mit Stopp nach TAEGU/ROK. Dort erfolgt die Übernachtung, kleinen Feier in der Staffelparade, am nächsten Tag dann die Fortsetzung des Fluges mit Ziel „Homeplate“ KUNSAN.

Rahmendaten

Package 1329 (Patrol, 2-ship)

Falcon1, Gamble1, Hawkeye1, Plasma1, Warhawk1

WP1: TO: 1715 LT + 1 min

WP2: Rwy-Heading, 5 nm out, <2500ft

WP3: PUSAN AB

WP4: INVOK (Anmeldung FUKUOKA FIR)

WP5: BEETL

WP6: TOYOTA

WP7: FUKUOKA AB

WP8: Alternate KIMHAE/ROK!

- AWACS „on air“

- TEXACO n. of PUSAN

Der neue CR-Patch!

Nach Abschluss der Umschulung und einer kleinen Überprüfung erfolgt die offizielle Übergabe an jeden Piloten!



CALLSIGN:	FLT #:	ROLE:	AIRCRAFT:	TASK:
Texaco1	1697 (x)	AIR REFUEL	1 KC-10	Refuel friendly flights
	T/O: 15:58:30	Push: 16:18:32	Tgt: 16:21:00	IFF: M124/110/24254/35104

„Der Schlüssel liegt unter der Fußmatte!
Der Kühlschrank ist voll, bedien Dich und lass die „Putze“ in Ruhe!“



So die Aussage unseres leider viel zu früh verstorbenen Andreas, Callsign „Jaws“, wenn es wieder an der Zeit war neue F-16 zu überführen. Auch damals gab es schon eine Menge an Bruch...

In einem noblen Vorort von FUKUOKA/Japan, nahe der Base, hatte der Kerl eine Appartementwohnung angemietet, dies in weiser Voraussicht der regelmäßigen Nutzung durch Piloten der 1st GW.

.... und so war es dann auch...



Fukuoka ist die größte Stadt auf [Kyūshū](#), der südlichsten der japanischen Hauptinseln, und die achtgrößte Stadt Japans sowie Verwaltungssitz der gleichnamigen Präfektur Fukuoka.

Fukuoka liegt an der [Hakata-Bucht](#) im Norden der drittgrößten Hauptinsel des japanischen Archipels auf Höhe des 33. Breitengrades Nord und des 130. Längengrades Ost und damit etwa auf derselben Breite wie Shanghai, Casablanca oder Los Angeles. Die Stadt erstreckt sich mit 343,4 Quadratkilometern in halbovaler Form über die sogenannte Fukuoka-Ebene. Mit rund 1,58 Millionen Menschen ist sie etwas größer als München.

Fukuoka hat ein sommerfeuchtes Monsunklima mit schwülwarmen Sommern und relativ milden Wintern.



Package 1329 – Transfer KUNSAN - FUKUOKA



AIR TASKING ORDER

- USA

- Command Control Communications Intelligen

- PKG 1329 - PATROL TOT

- ✈ PATROL Falcon1 T/O 17:15
 2 F-16CM-50 "1067th Fighter Squadron"
 Kunsan Airbase
 Comms: UHF-290.600MHz VHF-143.550MHz
- ✈ PATROL Gamble1 T/O 17:15
 2 F-16CM-50 "1067th Fighter Squadron"
 Kunsan Airbase
 Comms: UHF-290.600MHz VHF-140.150MHz
- ✈ PATROL Hawkeye1 T/O 17:15
 2 F-16CM-50 "1067th Fighter Squadron"
 Kunsan Airbase
 Comms: UHF-290.600MHz VHF-138.75MHz
- ✈ PATROL Plasma1 T/O 17:15
 2 F-16CM-50 "1067th Fighter Squadron"
 Kunsan Airbase
 Comms: UHF-290.600MHz VHF-142.775MHz
- ✈ PATROL Warhawk1 T/O 17:15
 2 F-16CM-50 "1067th Fighter Squadron"
 Kunsan Airbase
 Comms: UHF-290.600MHz VHF-141.375MHz

COMM LADDER:

AGENCY:	CALLSIGN:	UHF [CHNL]:	VHF [CHNL]:	NOTES:
INTRA-FLIGHT:	Falcon1	--	143.550 MHz [15]	Flight Management Comms
INTRA-FLIGHT:	Gamble1	--	140.150 MHz [16]	Flight Management Comms
INTRA-FLIGHT:	Hawkeye1	--	138.075 MHz [17]	Flight Management Comms
INTRA-FLIGHT:	Plasma1	--	142.775 MHz [18]	Flight Management Comms
INTRA-FLIGHT:	Warhawk1	--	141.375 MHz [19]	Flight Management Comms
GUARD:	None	243.000 MHz	121.500 MHz	Distress / Emergency
COMMON:	None	339.750 MHz [14]	123.500 MHz [14]	Advisory / UNICOM
BASE OPS:	None	304.800 MHz [1]	--	Homeplate Operations
CHECK-IN:	Chalice1	292.450 MHz [5]	--	AWACS: Global Check-In
TACTICAL:	Chalice1	290.600 MHz [6]	--	AWACS: Package Comms
DEP ATIS:	Kunsan ATIS	--	120.225 MHz	Departure Airbase
DEP GROUND:	Kunsan Ground	273.525 MHz [2]	--	Departure Airbase
DEP TOWER:	Kunsan Tower	292.300 MHz [3]	126.500 MHz [3]	Departure Airbase
DEP DEPARTURE:	Kunsan Departure	292.650 MHz [4]	--	Departure Airbase
ARR ATIS:	Fukuoka ATIS	--	127.200 MHz	Recovery Airbase
ARR APPROACH:	Fukuoka Approach	279.200 MHz [7]	--	Recovery Airbase
ARR TOWER:	Fukuoka Tower	225.500 MHz [8]	126.200 MHz [4]	Recovery Airbase
ARR GROUND:	Fukuoka Ground	236.800 MHz [9]	--	Recovery Airbase
ALT ATIS:	Kimhae ATIS	--	126.650 MHz	Alternate Airbase
ALT APPROACH:	Kimhae Approach	225.100 MHz [10]	--	Alternate Airbase
ALT TOWER:	Kimhae Tower	233.300 MHz [11]	118.100 MHz [11]	Alternate Airbase
ALT GROUND:	Kimhae Ground	274.800 MHz [12]	--	Alternate Airbase

HINFLUG Package 1329



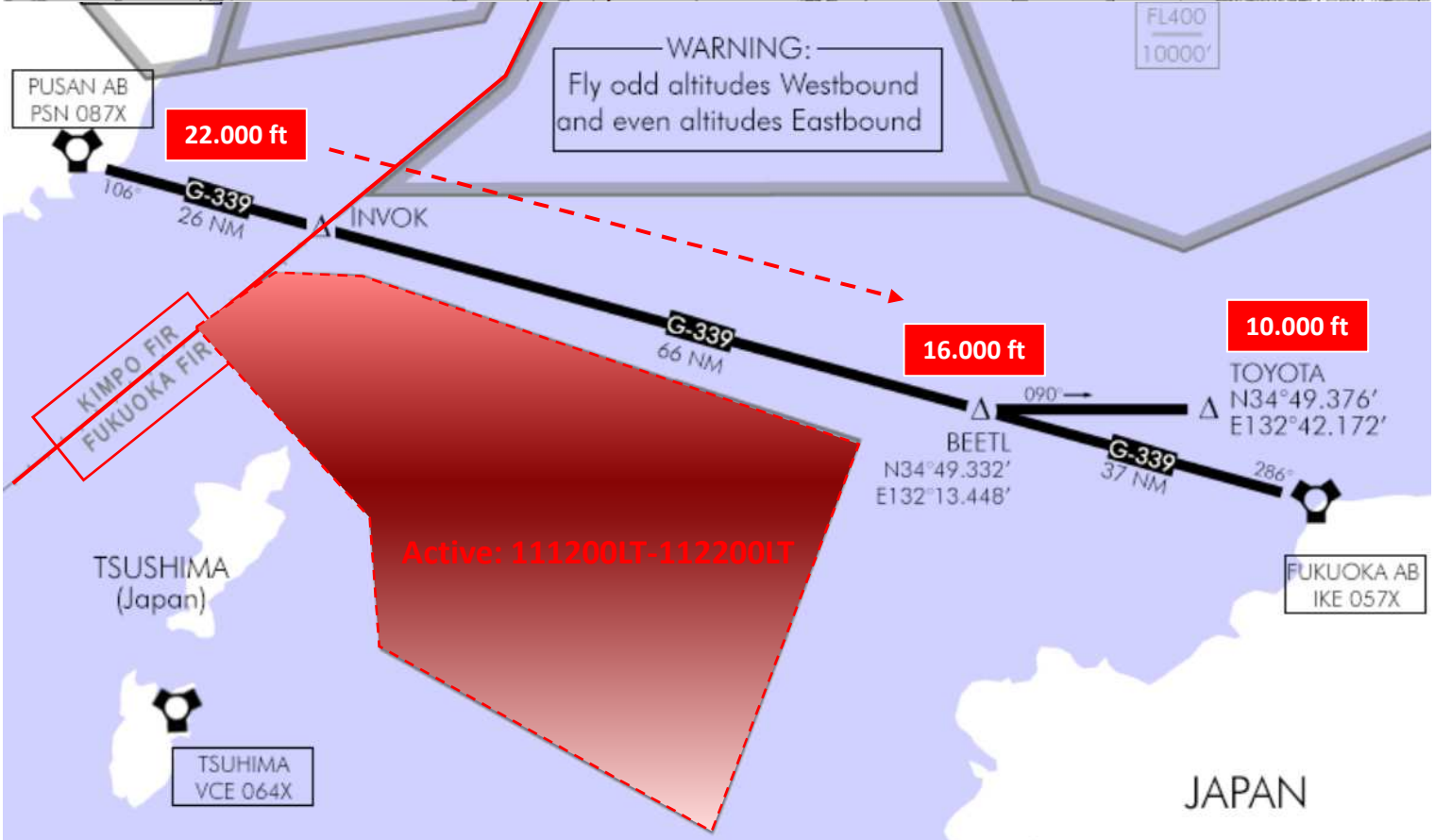
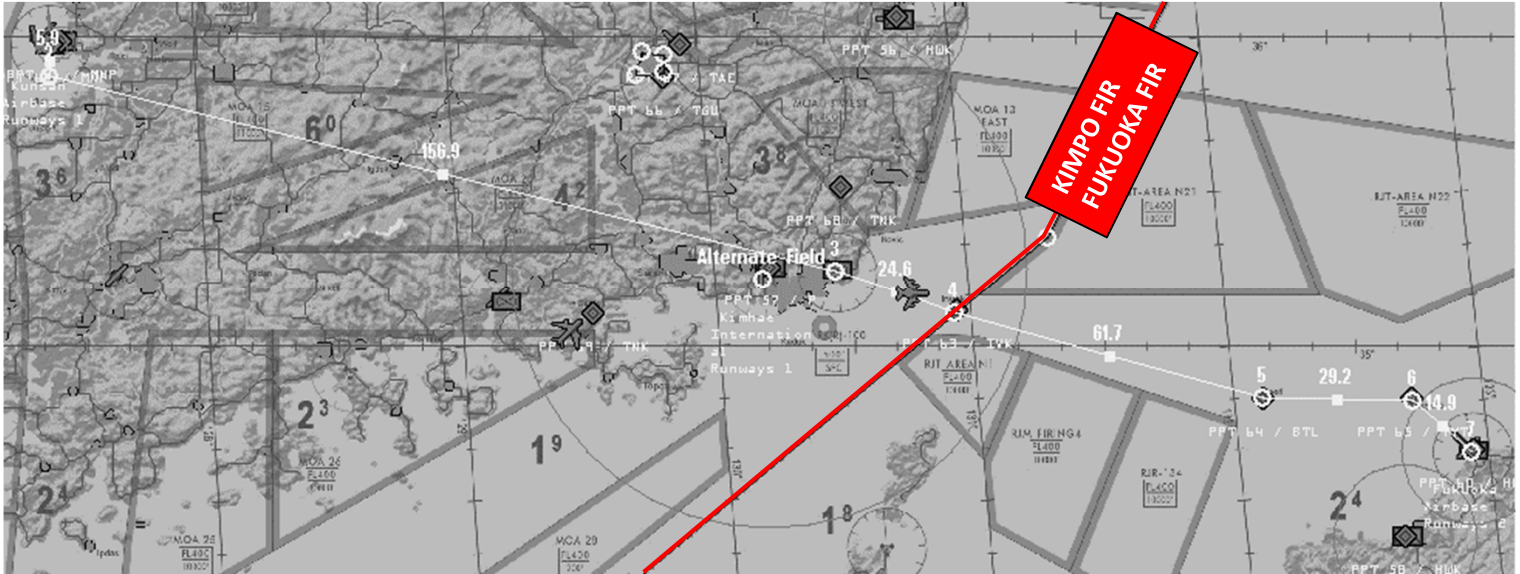
Gesamtflugstrecke: ca. 320 nm

Flugzeit: ca. 60 min

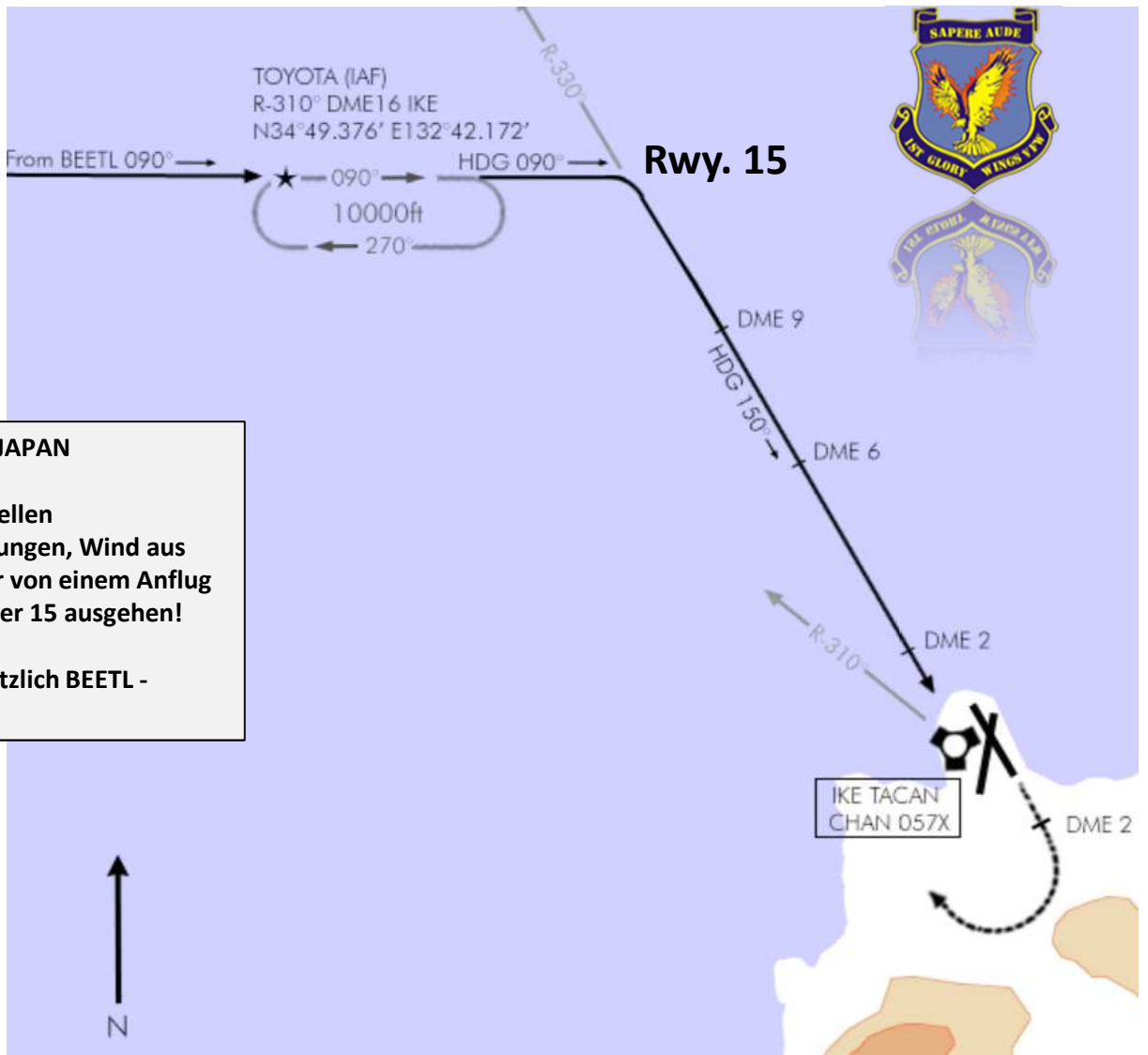
Klare Streckenvorgabe, Teile „G-339“: PUSAN - INVOK – BEETL – TOYOTA – FUKUOKA

Flughöhenvorgabe: „Even“: 22.000 ft, BEETL=16.000 ft, TOYOTA=10.000ft

Meldepunkt FUKUOKA FIR „ADIZ CROSSING“: 5 min vor Überflug INVOK auf 279.200



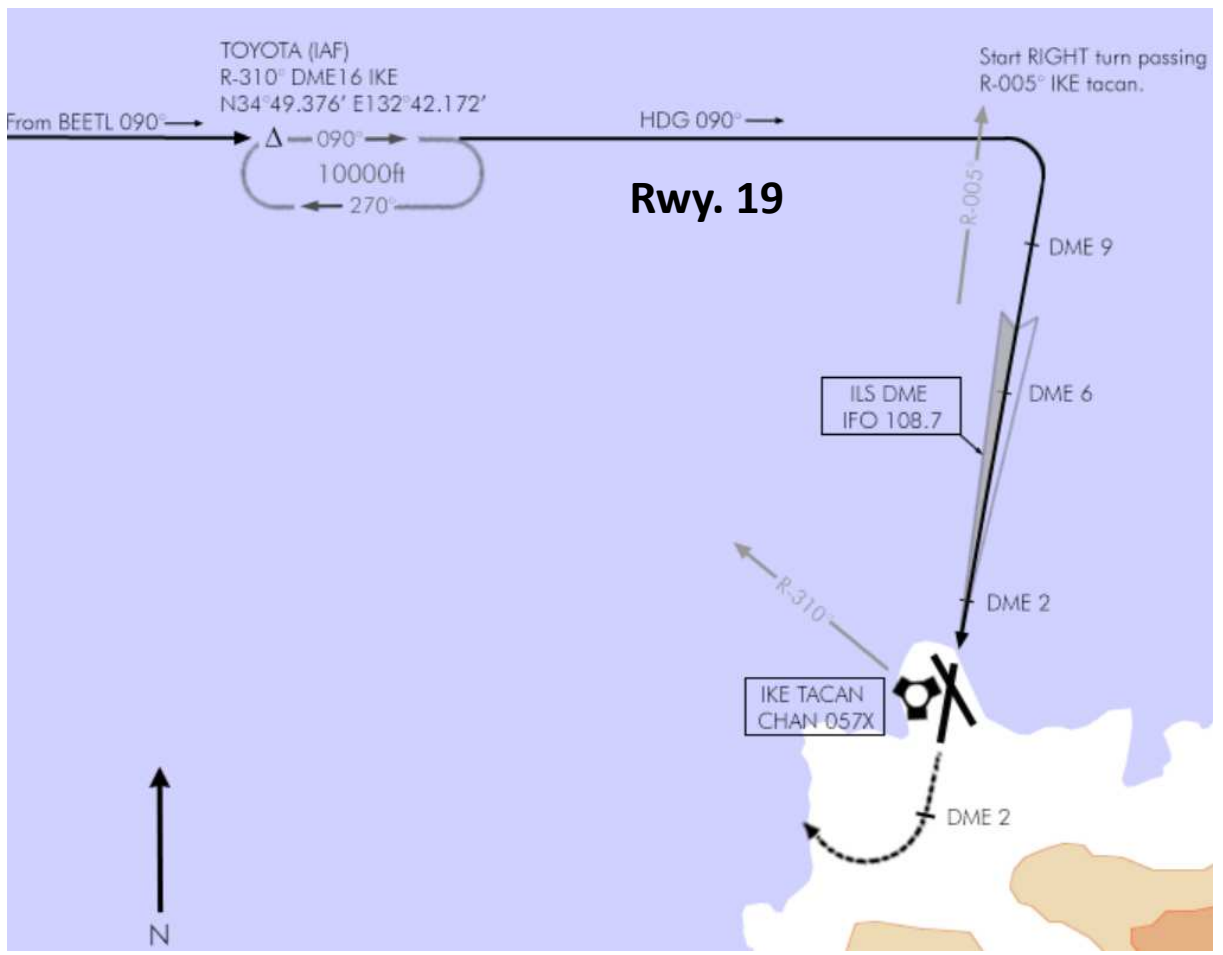
MISSED APPROACH: Climb on runway heading to DME 2, then climbing RIGHT turn to 10000ft direct Toyota IAF. Hold as published.



Anflug FUKUOKA/JAPAN

Aufgrund der aktuellen Witterungsbedingungen, Wind aus Süden, müssen wir von einem Anflug auf die Rwy. 19 oder 15 ausgehen!

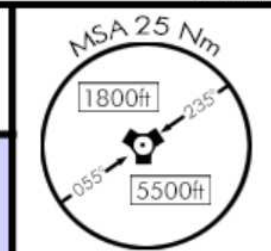
Bedeutet, grundsätzlich BEETL - TOYOTA



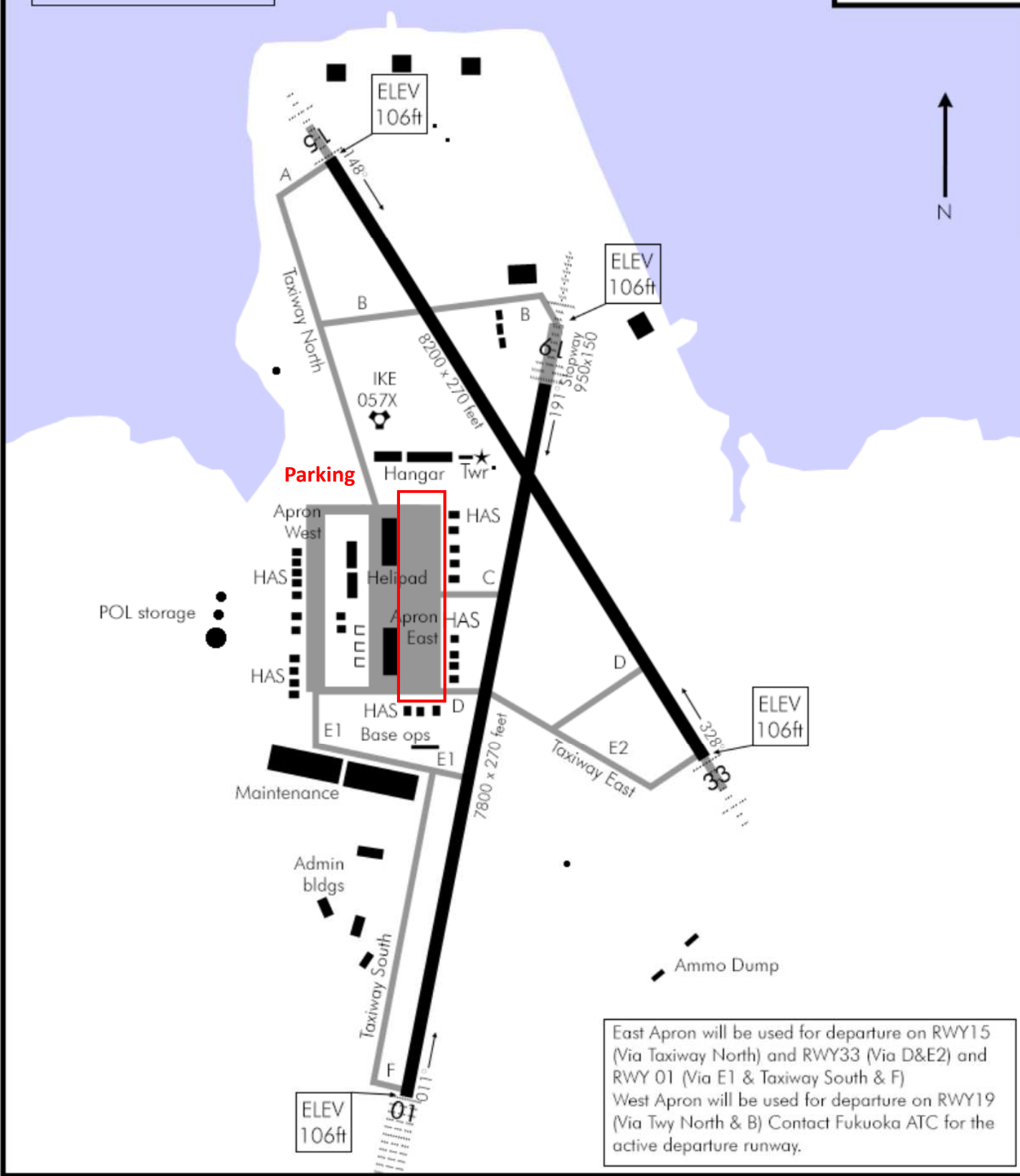
AIRPORT DIAGRAM

Date: 23 Dec 2018

TCN:	ATIS:	GND:	TWR:	APP/DEP:	TA(ft) / TL:	GPS:	ELEV:
57X	127.2	236.8	225.5	279.2	14000/FL140	N34°39.350' E132°55.367'	106'



Note:
Contact ATC to activate
RL, REIL, ALS & PAPI.



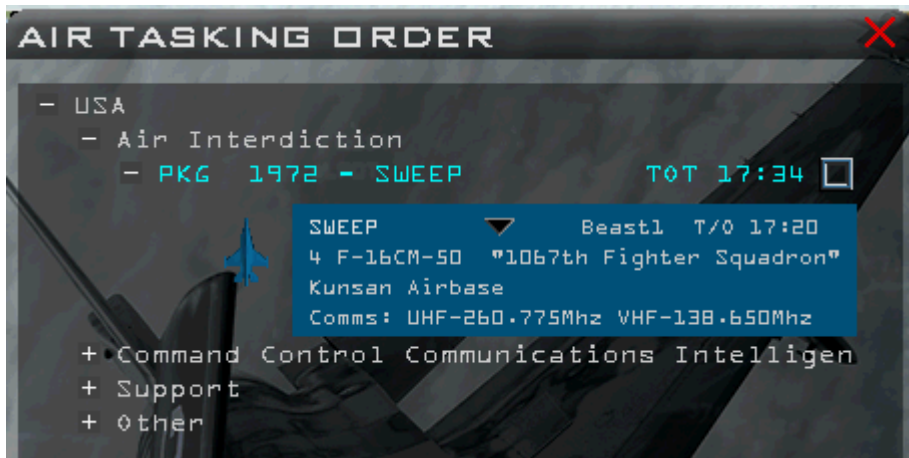
East Apron will be used for departure on RWY15 (Via Taxiway North) and RWY33 (Via D&E2) and RWY 01 (Via E1 & Taxiway South & F)
West Apron will be used for departure on RWY19 (Via Twy North & B) Contact Fukuoka ATC for the active departure runway.

Package 1972 - SWEEP



„Beast1 plant einen Zwischenstopp (Landing) um 1805LT ein!

Hintergrund, nach der Landung der Teile „Transfer“ auf FUKUOKA und Wechsel der Maschinen, soll die Zeit „beschleunigt“ (Vorlauf) werden!



AGENCY:	CALLSIGN:	UHF [GHNL]:	VHF [GHNL]:	NOTES:
INTRA-FLIGHT:	Beast1	--	138.650 MHz [15]	Flight Management Comms
GUARD:	None	243.000 MHz	121.500 MHz	Distress / Emergency
COMMON:	None	339.750 MHz [14]	123.500 MHz [14]	Advisory / UNICOM
BASE OPS:	None	304.800 MHz [1]	--	Homeplate Operations
CHECK-IN:	Chalice1	292.450 MHz [5]	--	AWACS: Global Check-In
TACTICAL:	Chalice1	260.775 MHz [6]	--	AWACS: Package Comms
DEP ATIS:	Kunsan ATIS	--	120.225 MHz	Departure Airbase
DEP GROUND:	Kunsan Ground	273.525 MHz [2]	--	Departure Airbase
DEP TOWER:	Kunsan Tower	292.300 MHz [3]	126.500 MHz [3]	Departure Airbase
DEP DEPARTURE:	Kunsan Departure	292.650 MHz [4]	--	Departure Airbase
ARR ATIS:	Taegu ATIS	--	127.650 MHz	Recovery Airbase
ARR APPROACH:	Taegu Approach	346.300 MHz [7]	--	Recovery Airbase
ARR TOWER:	Taegu Tower	365.000 MHz [8]	126.200 MHz [4]	Recovery Airbase
ARR GROUND:	Taegu Ground	275.800 MHz [9]	--	Recovery Airbase
ALT ATIS:	Kimhae ATIS	--	126.650 MHz	Alternate Airbase
ALT APPROACH:	Kimhae Approach	225.100 MHz [10]	--	Alternate Airbase
ALT TOWER:	Kimhae Tower	233.300 MHz [11]	118.100 MHz [11]	Alternate Airbase
ALT GROUND:	Kimhae Ground	274.800 MHz [12]	--	Alternate Airbase

TASK

TO: KUSAN AB, 1710LT
ARR: TAEGU AB

Radar-Training

- 4-5 WP, Abstand ca.. 50 nm,
- Identifizierung gegnerischer Flugzeuge nach Typ und Anzahl,
- sauberes Sorting (!) auf 20 nm hergestellt, anschl. Auswertung mittels ACMI,
- Gegner als „Ace“, worst-case Bewaffnung, Jammer an Bord,
- Einsatz „Ghostwalker“ noch offen!



RÜCKFLUG

Package 1606 – Transfer FUKUOKA - TAEGU



Rahmendaten

Training, 2-ship, Flugstrecke ca. 200 nm, Flugzeit ca. 40 min

Cyborg1, Mudhen1, Weasel1, Bulldog1, Cajun1

WP1: TO 1910 + 1 min

WP2: Departure Route „TOYOTA SOUTH REVERSAL“

WP3: Beetl

WP4: INVOK (Anmeldung KIMPO FIR, 5 min vor Überflug auf 363.800)

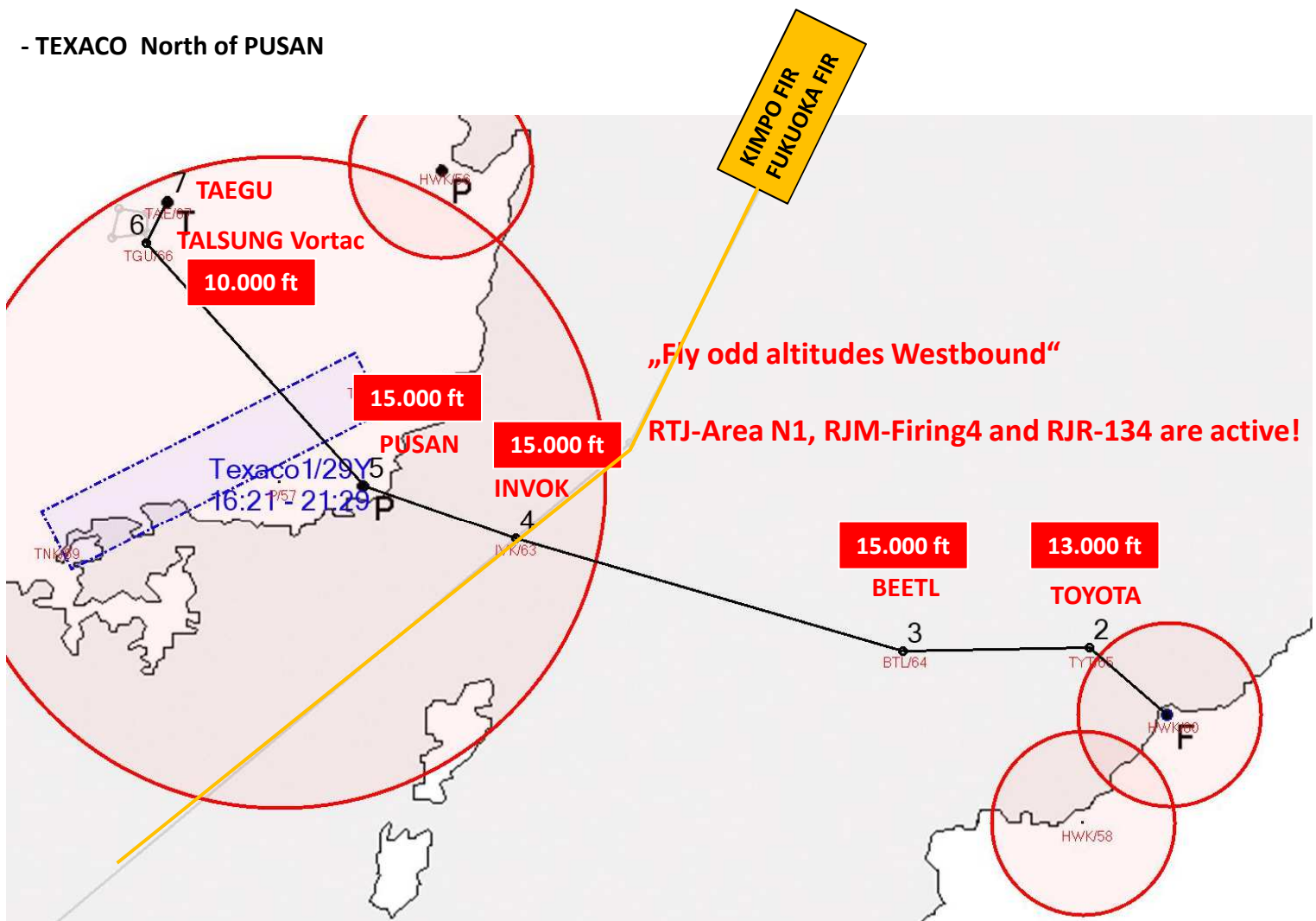
WP5: PUSAN

WP6: TALSUNG Vortac

WP7: TAEGU AB (appox. 1950LT), via MIKKI 6000 ft for Rwy. 14

- AWACS „on air“

- TEXACO North of PUSAN



- PKG 1606 - TRAINING TOT 19:36

TRAINING ▾ Cyborg1 T/O 19:10
 2 F-16CM-52 "1576th Fighter Squadron"
 Fukuoka Airbase
 Comms: UHF-311.375Mhz VHF-139.275Mhz

TRAINING ▾ Mudhen1 T/O 17:45
 2 F-16CM-52 "1576th Fighter Squadron"
 Fukuoka Airbase
 Comms: UHF-311.375Mhz VHF-139.75Mhz

TRAINING ▾ Weasel1 T/O 17:45
 2 F-16CM-52 "1576th Fighter Squadron"
 Fukuoka Airbase
 Comms: UHF-311.375Mhz VHF-141.950Mhz

TRAINING ▾ Bulldog1 T/O 17:45
 2 F-16CM-52 "1576th Fighter Squadron"
 Fukuoka Airbase
 Comms: UHF-311.375Mhz VHF-143.750Mhz

TRAINING ▾ Cajun1 T/O 17:45
 2 F-16CM-52 "1576th Fighter Squadron"
 Fukuoka Airbase
 Comms: UHF-311.375Mhz VHF-138.850Mhz



RÜCKFLUG

COMM LADDER:

AGENCY:	CALLSIGN:	UHF [GHz]:	VHF [GHz]:	NOTES:
GUARD:	None	243.000 MHz	121.500 MHz	Distress / Emergency
COMMON:	None	339.750 MHz [14]	123.500 MHz [14]	Advisory / UNICOM
BASE OPS:	None	256.000 MHz [1]	--	Homeplate Operations
CHECK-IN:	Chalice1	292.450 MHz [5]	--	AWACS: Global Check-In
TACTICAL:	Chalice1	311.375 MHz [6]	--	AWACS: Package Comms
DEP ATIS:	Fukuoka ATIS	--	127.200 MHz	Departure Airbase
DEP GROUND:	Fukuoka Ground	236.800 MHz [2]	--	Departure Airbase
DEP TOWER:	Fukuoka Tower	225.500 MHz [3]	126.200 MHz [3]	Departure Airbase
DEP DEPARTURE:	Fukuoka Departure	279.200 MHz [4]	--	Departure Airbase
ARR ATIS:	Taegu ATIS	--	127.650 MHz	Recovery Airbase
ARR APPROACH:	Taegu Approach	346.300 MHz [7]	--	Recovery Airbase
ARR TOWER:	Taegu Tower	365.000 MHz [8]	126.200 MHz [3]	Recovery Airbase
ARR GROUND:	Taegu Ground	275.800 MHz [9]	--	Recovery Airbase

INTRA-FLIGHT:	Cyborg1	--	139.275 MHz [15]	Flight Management Comms
INTRA-FLIGHT:	Mudhen1	--	139.075 MHz [16]	Flight Management Comms
INTRA-FLIGHT:	Weasel1	--	141.950 MHz [17]	Flight Management Comms
INTRA-FLIGHT:	Bulldog1	--	143.750 MHz [18]	Flight Management Comms
INTRA-FLIGHT:	Cajun1	--	138.850 MHz [19]	Flight Management Comms