

Kunsan Air Base

DEFEND THE BASE
ACCEPT FOLLOW ON FORCES
TAKE THE FIGHT NORTH



BENCHMARK SIMS

Welcome!



WARNING
Unlisted radio emission from this area may constitute a Navigation Hazard or result in border over flights unless unusual precautions is exercised



Gedachter Verlauf 3. Flug BMS 4.35 U1
„Composite Air Operation“

Flugabend 1st Glory Wings VFW – 13. April 2021



Flight-Training
13.04.2021
ROSTER



PKG 1976
KUNSAN AB, F-16CM-52, Training

TO: 13:00LT (04:00Z)
ARR: approx. 14:30LT (05:30Z)

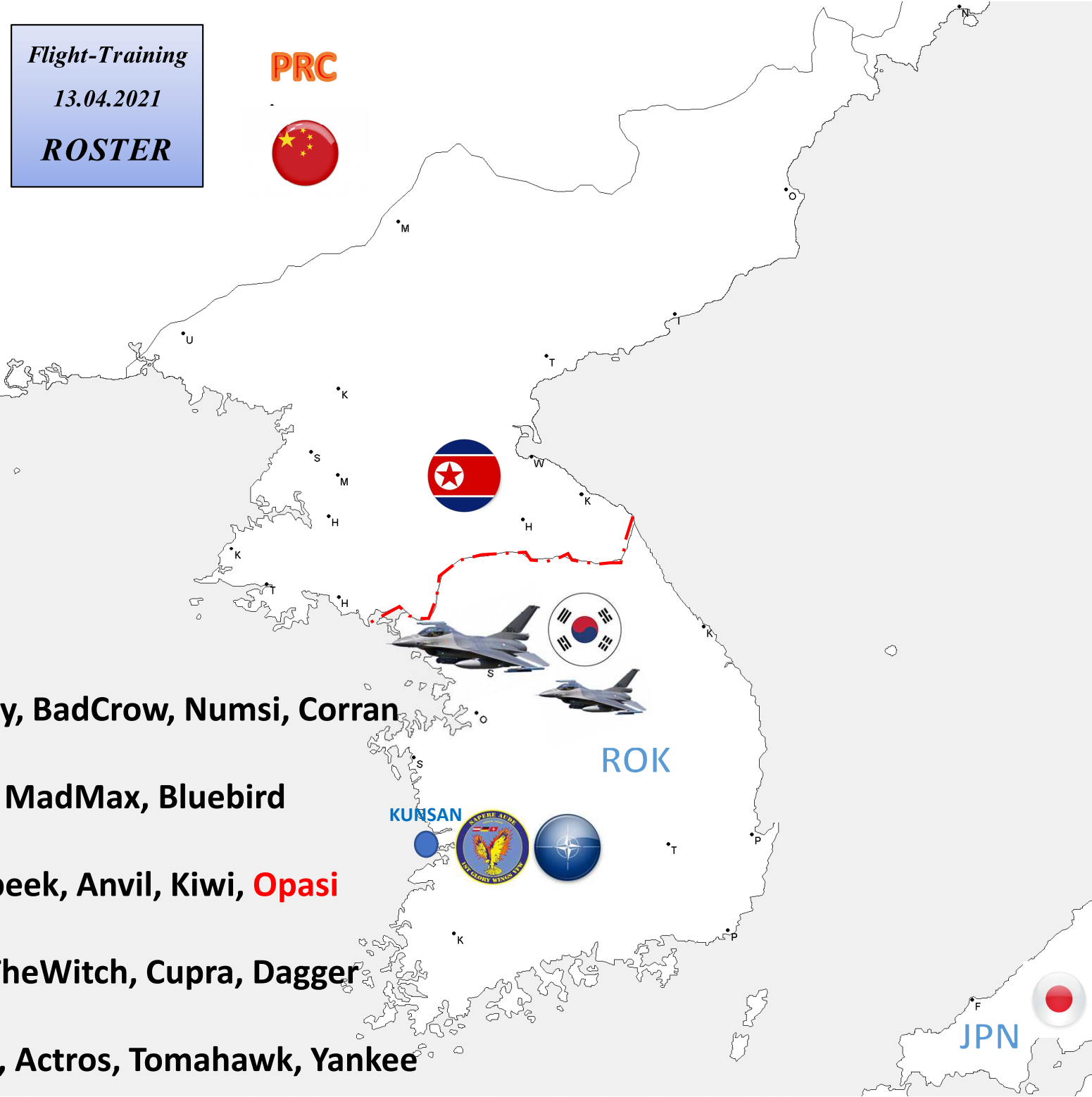
Satan 4 (TARCAP): Stingray, BadCrow, Numsi, Corran

Viper 1 (SEAD 1): Dro16, MadMax, Bluebird

Spade 2 (SEAD 2): Sneakpeek, Anvil, Kiwi, **Opasi**

Mudhen 5 (Strike 1): Bflat, TheWitch, Cupra, Dagger

Beast 6 (Strike 2): Hunter, Actros, Tomahawk, Yankee



PKG 1976: KUNSAN AB, TO: 13:00LT

Satan 4 (TARCAP): South

Viper 1 (SEAD1): North

Spade 2 (SEAD2): South

Mudhen 5 (Strike1): North

Beast 6 (Strike2): South

Main Focus

WP3-WP4: AAR, DEAD/TARCAP nach Bekämpfungsauftrag, Strike vorab! **Simplified!**

WP6: Strike (Main Bridge, freie Waffenwahl – keine AGM-154/158), SA-3, MiG-23/29A

WP7: Engagement Tu-95 (**only AIM-9X**)

WP8: Check Arresting System, Check „Hot-Pit“

WP9: ILS-Approach Rwy. Rwy. 36, = Bad Weather Conditions (Rain)

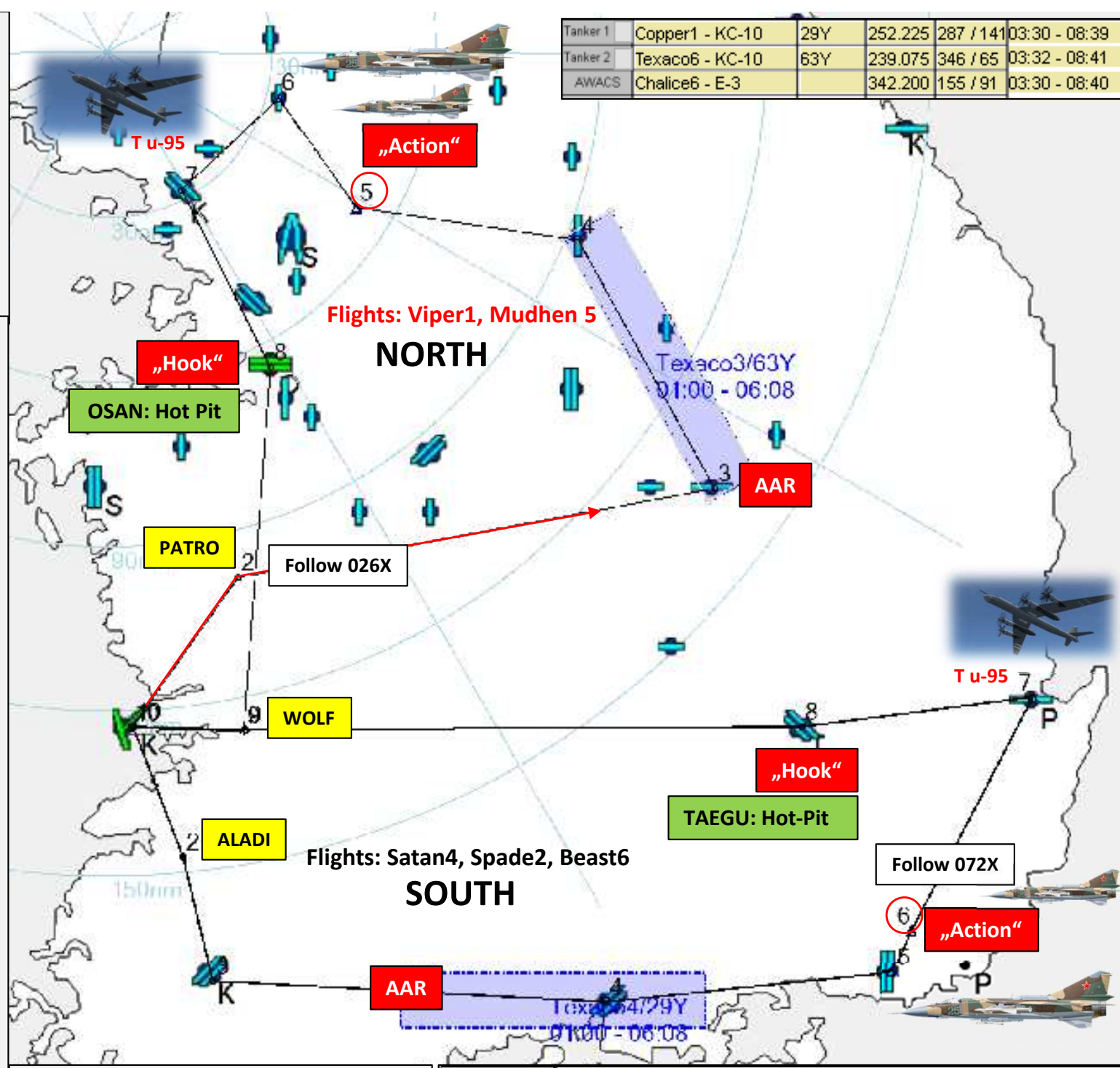
Others:

- RAMP, new Checklists
- Formation
- TIMBER
- YARDSTICK
- Lead change

Anflug zur „Fanghakenlandung“:
Kommunikation auf Flugplatzfrequenz:
„Declaring an Emergency“, anschl. Hot-Pit

Weather Conditions: Hazard „ICING“

FAIR, Temp. +1°C, Wind 290°, 10-15 kts,
Clouds SCT 4/8, 6.000-10.000 ft AGL



BECMG: POOR, Rain, Visibillity <8 km
Wind up to 20 kts, sun set: 18:52LT

ATIS
Military

RKJK INFO: B 010325Z ILS RWY36 TRL140 290/5KT RED
3/-7 Q1007 BCMG 0104/0105 RED RA

Threat-Analysis

Main Target

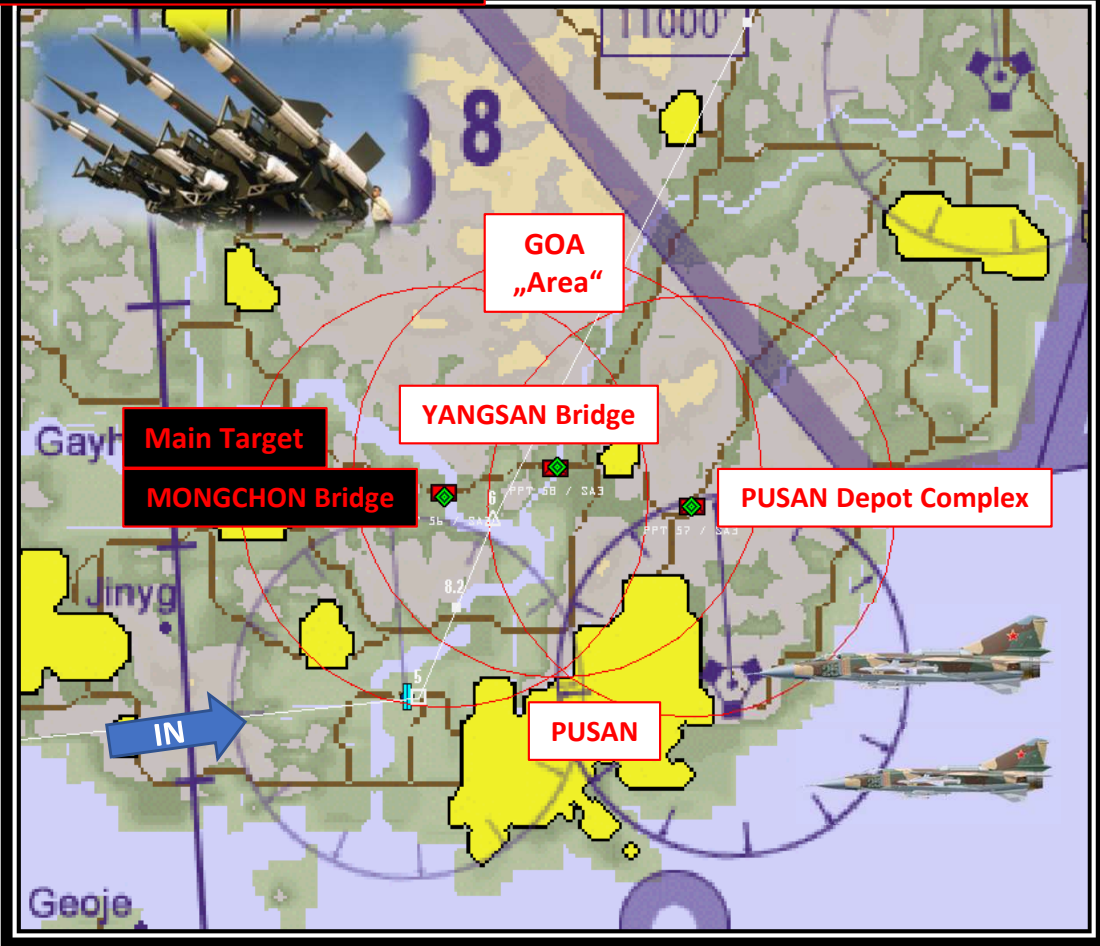
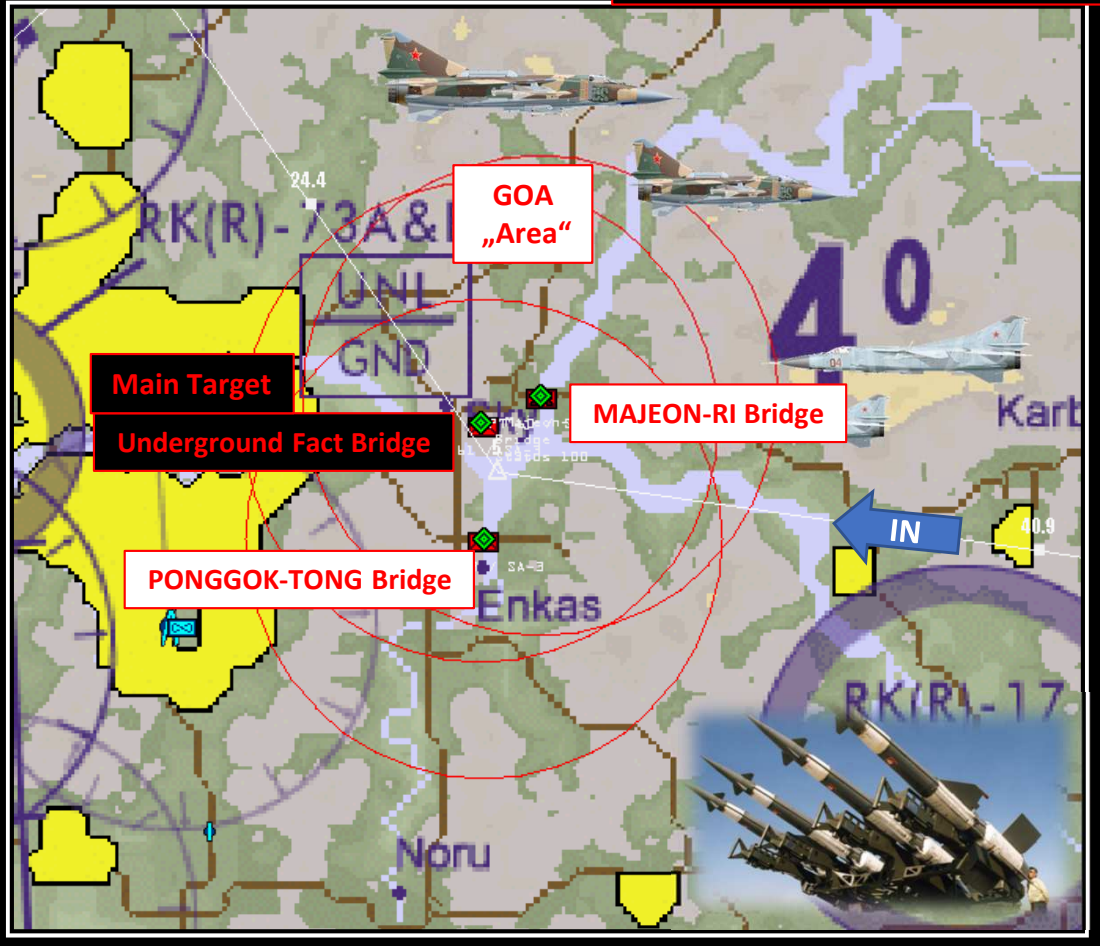


SAM Evasion

TF „North“

Alle Brücken werden durch SA-3 Systeme gesichert!

TF „South“



35* 21.364'
ELEV 667 ft. MSL

130* 27.572'

Auftrag an die DEAD-Kräfte:

- Destroy LowBlow
- Destroy FlatFace
- Destroy ZU-23
- Destroy SA-14
- Destroy 4x Launcher (if possible)

... Dies bei allen drei (3) Stellen!



Low Blow

AIR DEFENSE BATTALION

2000th Air Defense Battalion

Owner DPRK

Orders Reserve Mongchon Bridge

ETA None Z



Experience Regulars

Supply Full

Morale High

Fatigue Normal

Formation Column

Set by HQ



4 SA-3 (S-125)

1 Low Blow

2 ZU-23

3 ZIL-135

2 KrAz T 255B

1 KrAz F 255B

1 Flat Face

1 SA-14 (9K34)

37* 34.966'
ELEV 744 ft. MSL

128* 21.451'

Feuerkraft:

4 Launcher a 4 Raketen!

2x ZU-23 und SA-14 als Nahbereichs-
schutz!



Flat Face





MONGCHON Bridge

Main Target

WEST

CENTER

EAST

Auftrag an den Strike:

- Destroy MONGCHON Bridge

Vorab,

- Einzeichnen Bedrohungskreise, auch für MANPAD!
- Übernahme der Koordinaten der SA-3 Systeme (Radar) „WEST“, „CENTER“, „EAST“ vorab
- Überlegungen zur Waffenwahl (keine AGM-154/158), GBU-39 sind nicht geeignet!
- Festlegung Angriffsrichtung (in/out), Ausrichtung der Brücke? Ggf. Verlegung Flugweg?
- Green Vector?
- Möglichkeiten des Handelns wenn SAM-Bedrohungen aktiv bleiben? Abbruch oder ggf. eine F-16 zur Bekämpfung der SAM-Systeme „WEST“ und „CENTER“?
- Möglichkeiten des Handelns wenn es keine Bestätigung zur Zerstörung der SA-14 gibt?

Flight Path (in)

270

10.0

5

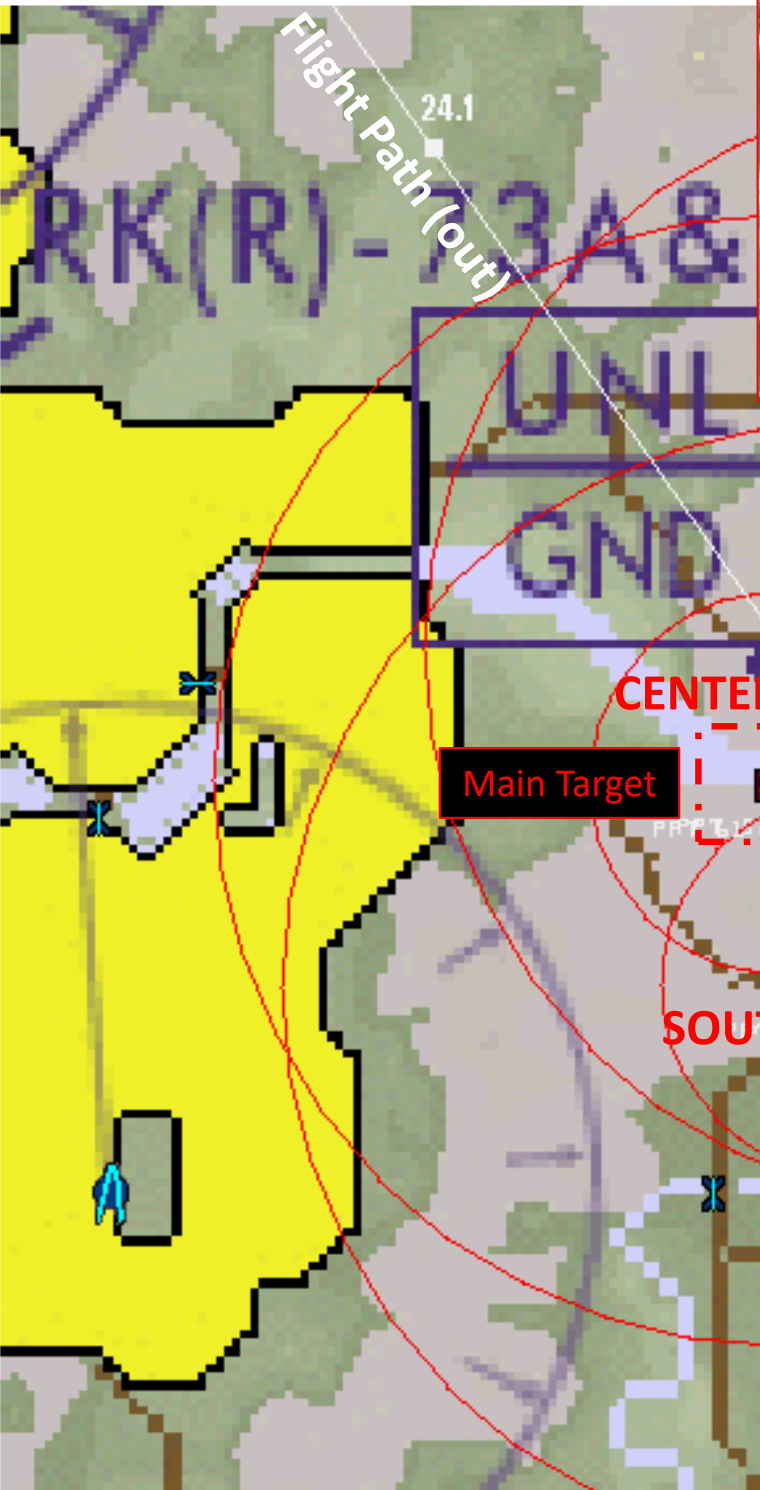
IP

9.9

6

37* 33.752'
ELEV 200 FT. MSL

128* 20.511'



Auftrag an den Strike: Destroy „UNDERGROUND FACTORY Bridge“

Vorab,

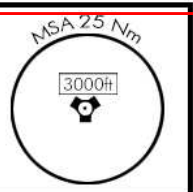
- Einzeichnen Bedrohungskreise, auch für MANPAD!
- Übernahme der Koordinaten der SA-3 Systeme (Radar) „SOUTH“, „CENTER“, „NORTH“ vorab
- Überlegungen zur Waffenwahl (keine AGM-154/158), GBU-39 sind nicht geeignet!
- Festlegung Angriffsrichtung (in/out), Ausrichtung der Brücke? Ggf. Verlegung Flugweg?
- Green Vector?
- Möglichkeiten des Handelns wenn SAM-Bedrohungen aktiv bleiben? Abbruch oder ggf. eine F-16 zur Bekämpfung der SAM-Systeme „WEST“ und „CENTER“?
- Möglichkeiten des Handelns wenn es keine Bestätigung zur Zerstörung der SA-14 gibt?

AIRPORT DIAGRAM

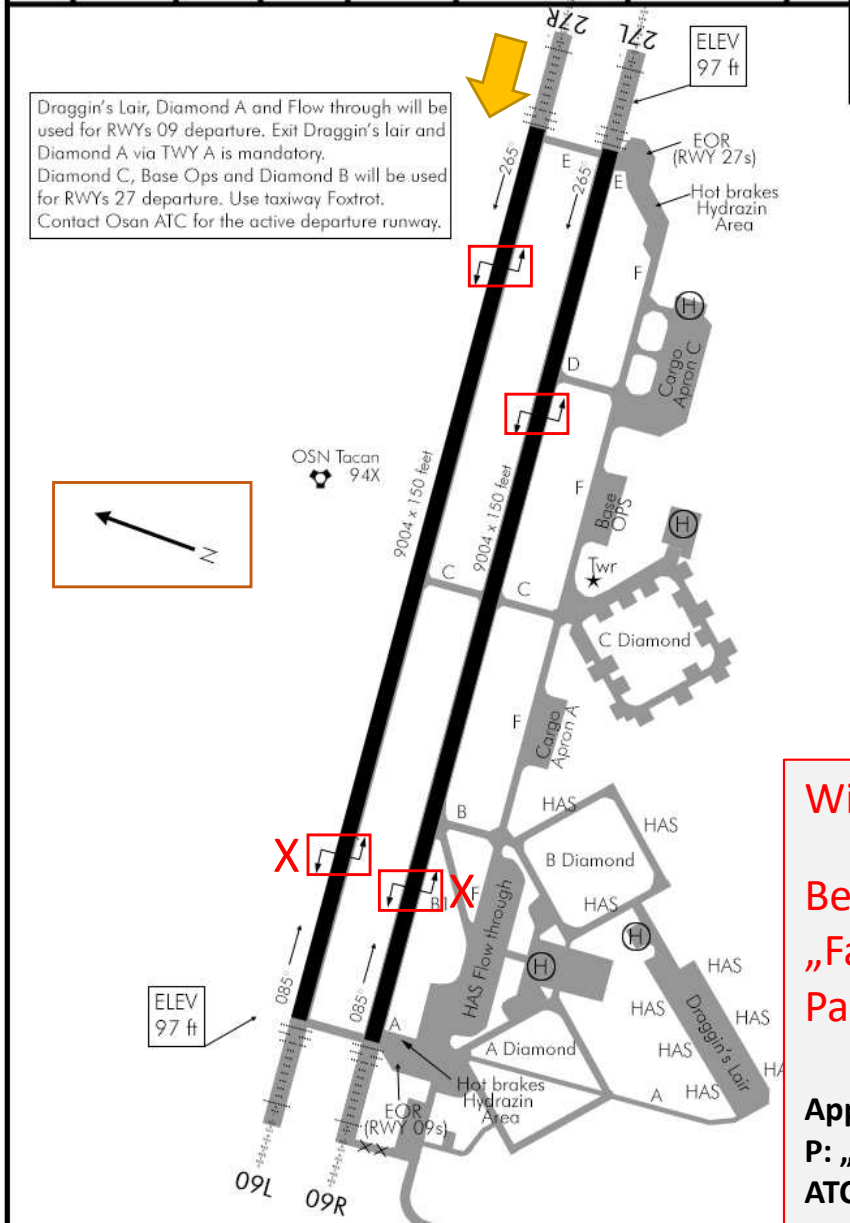
Date: 12 Dec 2019

OSAN AB (RKSO)
SOUTH KOREA

TCN:	ATIS:	GND:	TWR:	APP/DEP:	TA(ft) / TL:	GPS:	ELEV:
94X	132.125	253.7	308.8	306.3	14000/FL140	N37°04.141' E128°00.881'	97'



Draggin's Lair, Diamond A and Flow through will be used for RWYs 09 departure. Exit Draggin's Lair and Diamond A via TWY A is mandatory. Diamond C, Base Ops and Diamond B will be used for RWYs 27 departure. Use taxiway Foxtrot. Contact Osan ATC for the active departure runway.



Wind: 290°, 10-15 kts

Beide Runways sind für die „Fankhakenlandung“ im Parallelbetrieb freigegeben!

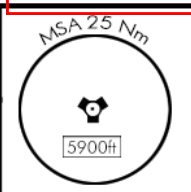
Approach:
P: „Declaring an Emergency!“
ATC: „You are cleared all the way in!“

AIRPORT DIAGRAM

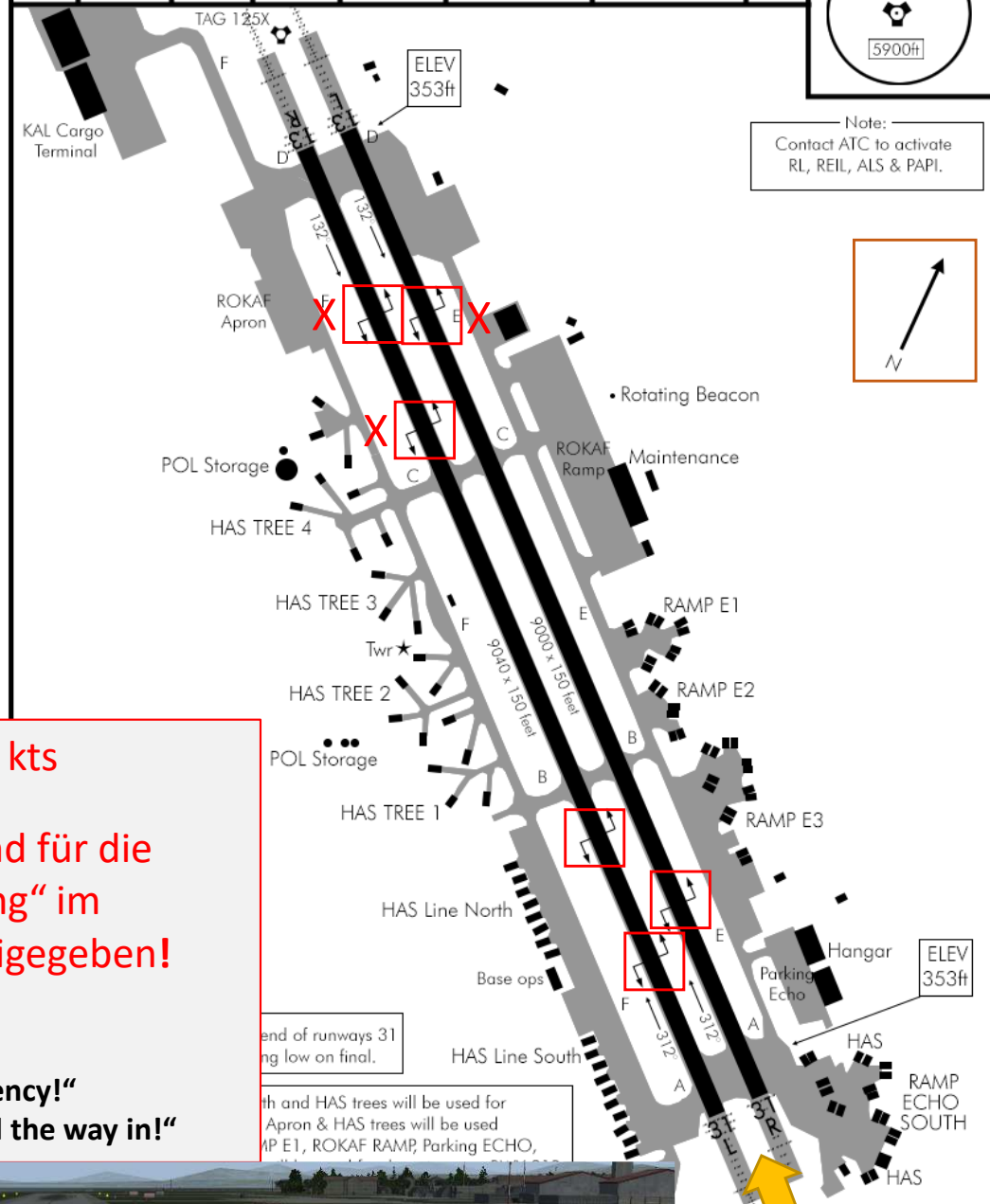
Date: 12 Dec 2019

TAEJU (RKTN)
SOUTH KOREA

TCN:	ATIS:	GND:	TWR:	APP/DEP:	TA(ft) / TL:	GPS:	ELEV:
125X	127.65	275.8	365.0	346.3	14000/FL140	N35°57.916' E129°55.548'	353'



Note:
Contact ATC to activate
RL, REIL, ALS & PAPI.



Kunsan Air Base

DEFEND THE BASE
ACCEPT FOLLOW ON FORCES
TAKE THE FIGHT NORTH



BENCHMARK SIMS



WARNING
Unlisted radio emission from this area may constitute a Navigation Hazard or result in border over flights unless unusual precautions is exercised



WARNING
Tringing upon Non-Free
tory may be fired on
ning. Consult NOTAMS
Information Publications
st Air information

Line of demarcation, 1953 Military armistice
DEMILITARED ZONE extends 2 kilometers (1.25 mile)
on each side of the line of demarcation.

„Good Luck!“

