

Vorbefehl zur Operation „Bloody Tuesday“ am 26.02.2013

An alle Piloten der Task Force „SUFA“!

TOP SECRET

Das Oberkommando hat uns mit einer Vergeltungsaktion beauftragt.

Hintergrund ist der Grenzzwischenfall vom 19.02.13, wo durch Kräfte der TF „ATON“, ohne jegliche Vorwarnung in einem barbarischen Terrorakt, insgesamt vier unbewaffnete F-16 zerstört oder schwer beschädigt wurden.

Wir sind ermächtigt den Flugplatz **CAIRO WEST**, und somit die Heimatbasis dieser Terrortruppe anzugreifen. Diese Mission ist als „**TOP SECRET**“ eingestuft, ein Durchsickern von Informationen gefährdet die gesamte Flugdurchführung! Geht der Überraschungsmoment verloren sind auch alle eingesetzten Maschinen unweigerlich der Vernichtung preisgegeben!

Planung (Ziel ist es das Briefing möglichst kurz zu halten um keinen Verdacht aufkommen zu lassen)

Der Einsatz wird nach außen hin als Trainingseinheit zur Einübung von Luftkampfmanövern südl. ZYPERN angemeldet. Zeitgleich üben ägyptische Einheiten ca. 100 nm südl. CAIRO.

Im Einzelnen im Package No. 6605

- | | |
|---------------------------------|---|
| 1. Flight Lobo1 , | 4-ship, Freelancer, Witch, Opasi, Corran |
| 2. Flight Panther1 , | 4-ship, Dro16, Tron, Varion, Sohlo71 |
| Package 6638: Serpent1 , | 2-ship: Jaws, Flash (TO: 04:42LOC) |



TO: gepl. **04:45LOC**, tats. -10 min, Landing ca. **06:15LOC**, TOT: **05:23LOC**

Flugstrecke ca. **530nm**, Flugzeit ca. **1:30 Std.**

CFT-Version mit 3-foxaer = 17.292 lbs, Einsatz von BLU-107/B, MK-84/82 gebremst, ggf. AGM-65G, 4x Sidewinder der Version P, AWACS im Einsatz, kein Tanker

Taktik in Stichpunkten

- Alignment 1.5, keine Abflugprozedur, es gilt Zeit zu sparen, KI's sofort RTB!
- Tiefflug und Radar „Quiet“ ab WP3, Sendeverbote, kein Jammereinsatz
- ResCell-Formation bis Einflug Ägypten
- Ablenkung durch Jaws und Flash an der Südspitze des Sinai
- Ab WP3 muss der komplette Flugweg im Cockpit eingegeben werden (WP-Vorgaben s.u.)

Flugweg

1. OCA-Strike

WP1 = RAMAT DAVID Air Base

WP2 = Exit-Point CAT, FL80

WP3 = Flugplatz SDE DOV, FL150

WP4 = N 31° 21,552` E 32° 55,844`

WP5 = N 31° 22,629` E 31° 38,882`

WP6 = N 30° 21,624` E 30° 29,702` (IP)

WP7 = gem. Zielzuweisung (s. Anlage)

WP8 = N 29° 56,414` E 32° 05,016` (EG)

WP9 = N 30° 02,337` E 33° 48,527` (Koppelpunkt mit Ablenkungsteilen, Brücke, um 06:00LOC)

WP10 = RAMON Air Base

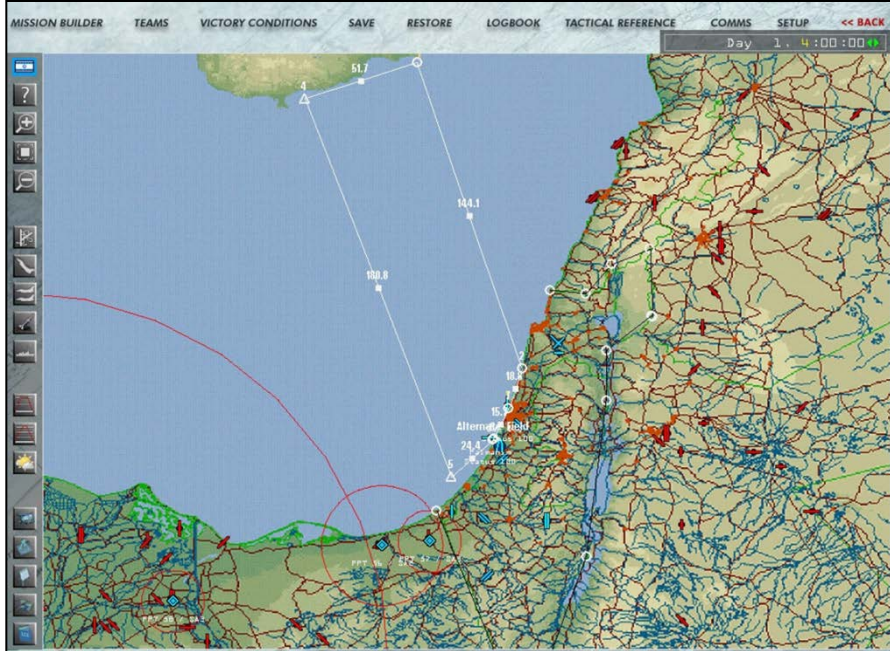
2. Ablenkungsteile Serpent1

WP4 = N 29° 52,099` E 34° 11,703` (Brücke)

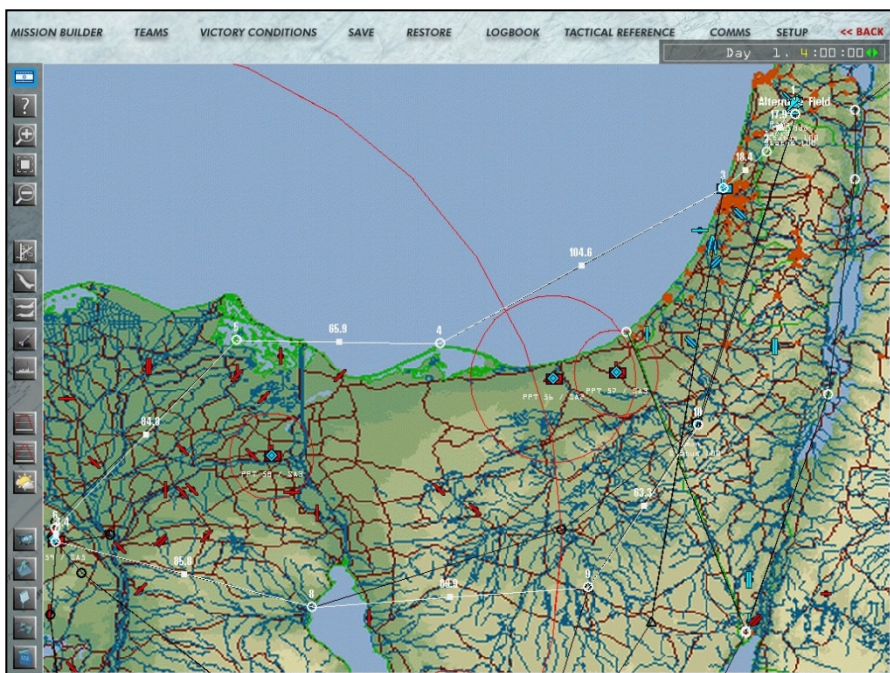
WP5 = N 28° 44,204` E 33° 18,860` (**Achtung: Gegner in Richtung Westen!**)

WP6 = N 30° 02,337` E 33° 48,527` (Koppelpunkt mit OCA-Teilen, Brücke, um 06:00LOC)

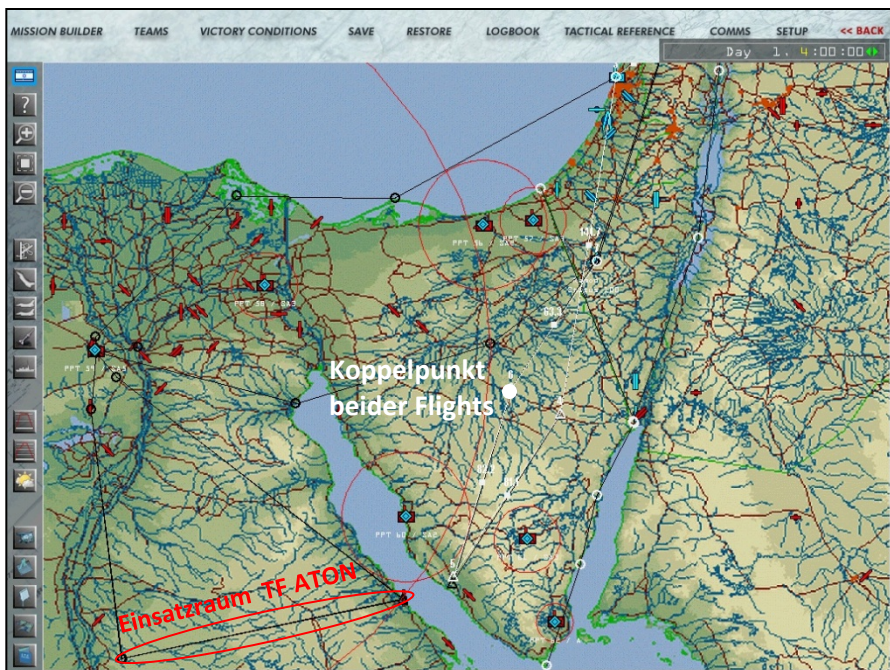
WP7 = RAMON Air Base



Flugweg gem. Data-Cartridge



Angriffskurs OCA-Strike nach Eingabe der neuen Wegpunkte



Angriffskurs Teile „Ablenkung“ nach Eingabe der neuen Wegpunkte

Aufträge/Zielmatrix

Lobo1.1/1.2: Angriff auf Rwy. 18/19, längs, Zielaufteilung gem. Absprache, letzter Wegpunkt liegt in Richtung 18 Nr. 1+2

Lobo1.3: 2x „blaue Hangars“ bei N 30° 18,315` E 30° 29,519`
Nr. 3+4

Lobo1.4: Nr. 13 (Hangar) u. 14 (Munbunker)

Panther1.1: Control Tower bei N 30° 18,179` E 30° 29,761` und 2x Storage Tank bei 30° 17,214` E 30° 29,620`
Nr. 5+6

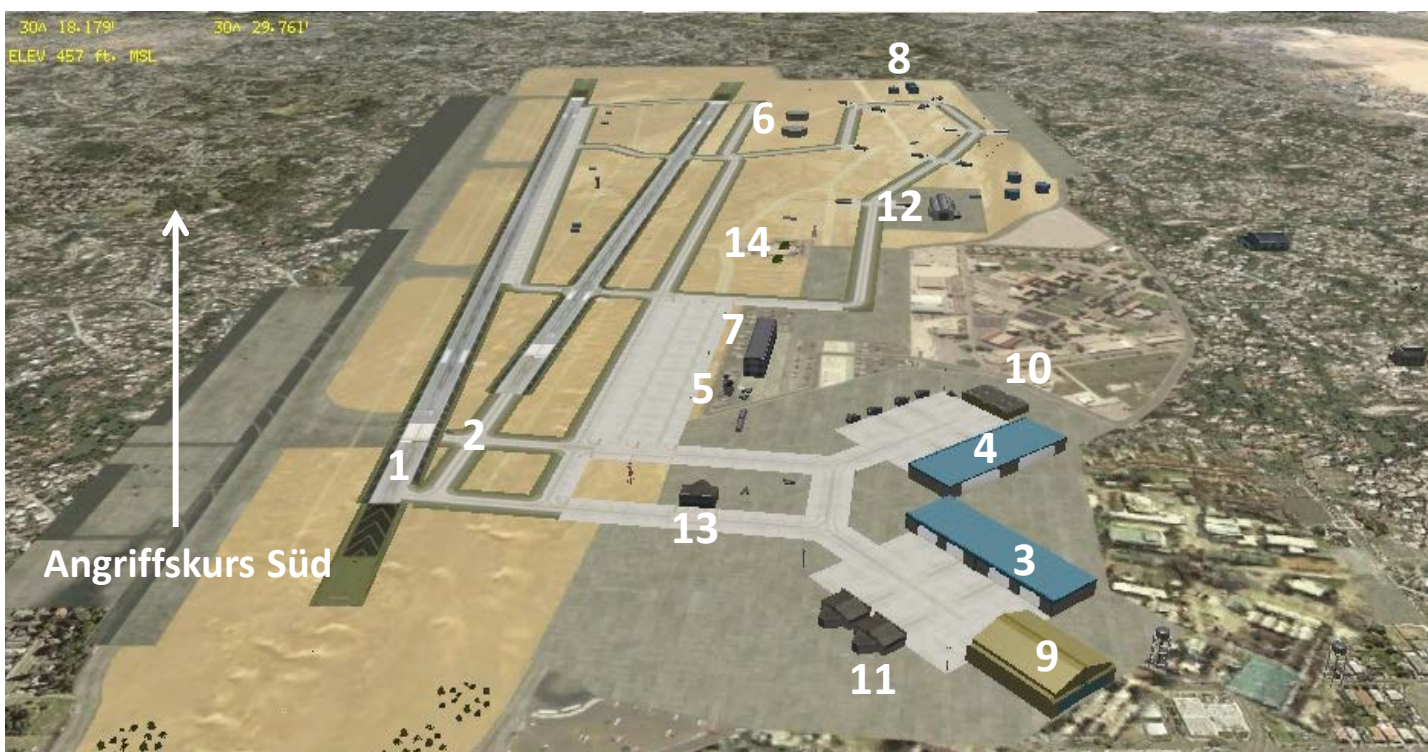
Panther 1.2: Office bei N 30°, 18,097` E 30° 29,723` und Storage Tank bei 30° 16,862` E 30° 29,341`
Nr. 7+8

Panther 1.3: „goldenes Dach“ und Hangar bei N 30° 18,208` E 30° 29,488`
Nr. 9+10

Panther 1.4: Hangar bei N 30° 18,549` E 30° 29,661` und Hangar bei – ohne Koordinaten-
Nr. 11+12

Nur ein Überflug, „Speed ist Life“, Sicherung des Platzes durch AAA und MANPADS, EWS 2 oder 4, Achtung: Trümmer/Splitter durch vorherige Bombardierung, ggf. Rauchentwicklung mit starker Sichteinschränkung

Achtung: Es gilt zwei Ziele in kurzer Abfolge mittels CCIP zu treffen. Dazu ist ein vorheriges „Einlesen“ in den Flugplatz und die Lage der zugewiesenen Ziele unabdingbar! Beim Angriff selbst bleibt wenig Zeit!



- Lage der SAM-Stellungen sowie die Belegung der Feindflugplätze sind gem. Ausgangslage bekannt
- BARCAP an Landesgrenze, auch über dem Golf von Akaba
- A-50 im Einsatz
- CAIRO WEST mit SA-5 Stellung, Nabsicherung durch AAA und MANPADS
- SAR-Einsatz nur über dem Mittelmeer, Green Vector: Nord
- Wetterbedingungen: Durchzug eines Tiefdruckgebietes mit Wetterverschlechterung

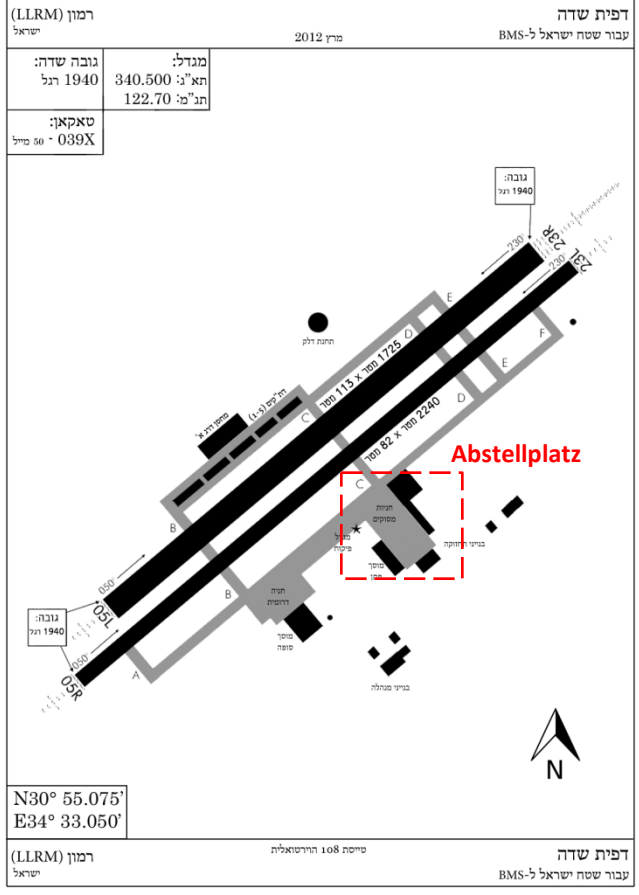
= Wir sind ermächtigt, diesen Auftrag mit allen zur Verfügung stehenden Mitteln durchzusetzen.

Good Luck!

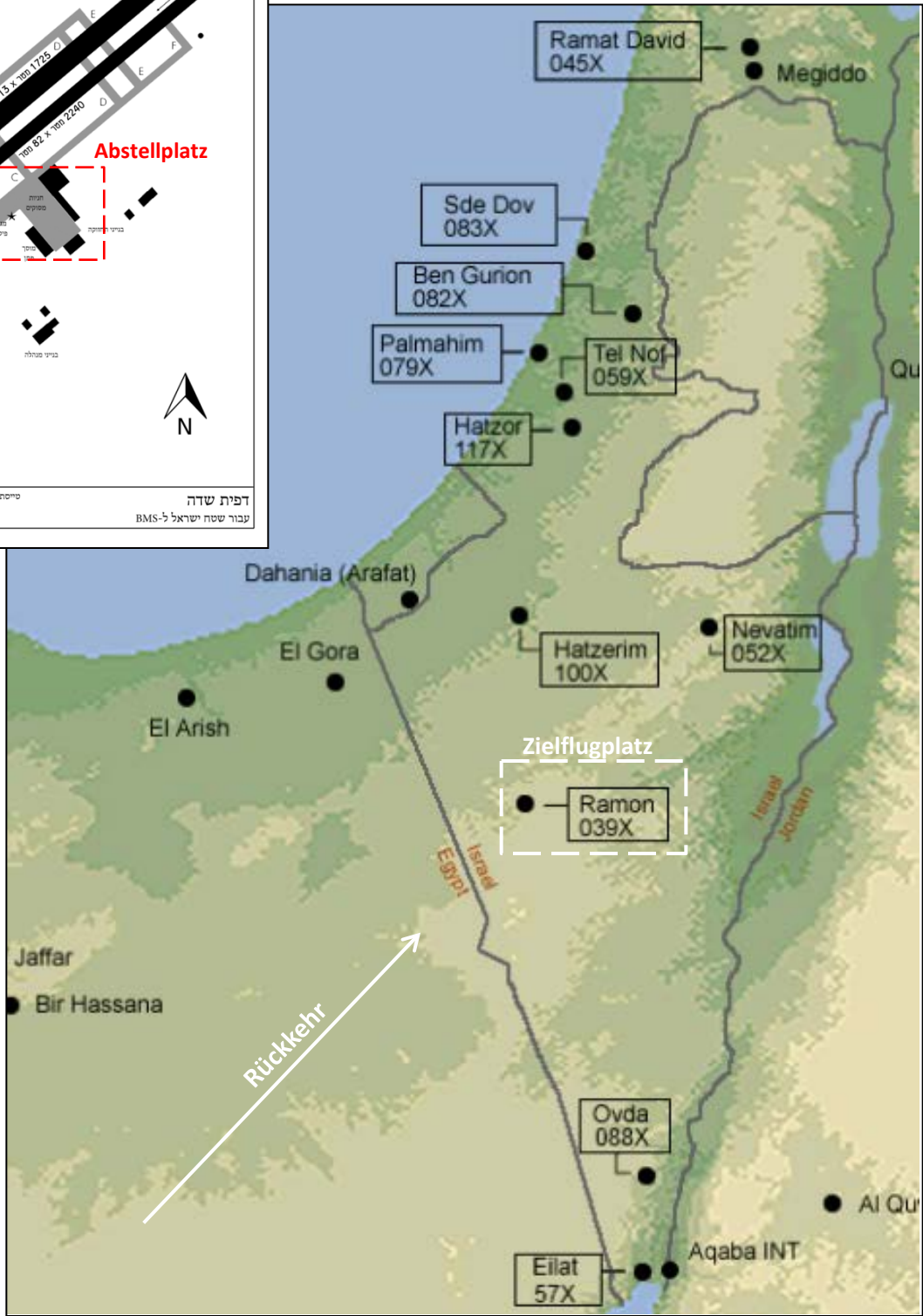
Der C/O

RAMON Air Base

AIRPORT	TACAN CHAN.	TACAN RANGE (N.M.)	ILS LOC FREQUENCY (RUNWAY)	TOWER FREQ. UHF / VHF	RUNWAY
ISRAEL					
RAMON	039 X	50	110.50 (23L)	340.50 / 122.70	05 / 23 L / R



RUNWAY ELEV. (Feet - MSL)	AIRPORT REFERENCE POINT (LAT - LNG)
1,900	N 30° 55.148' E 34° 32.263'



Landing: „RAMON Air Base“

Kontaktaufnahme bei 30 nm, Vorhaben ankündigen

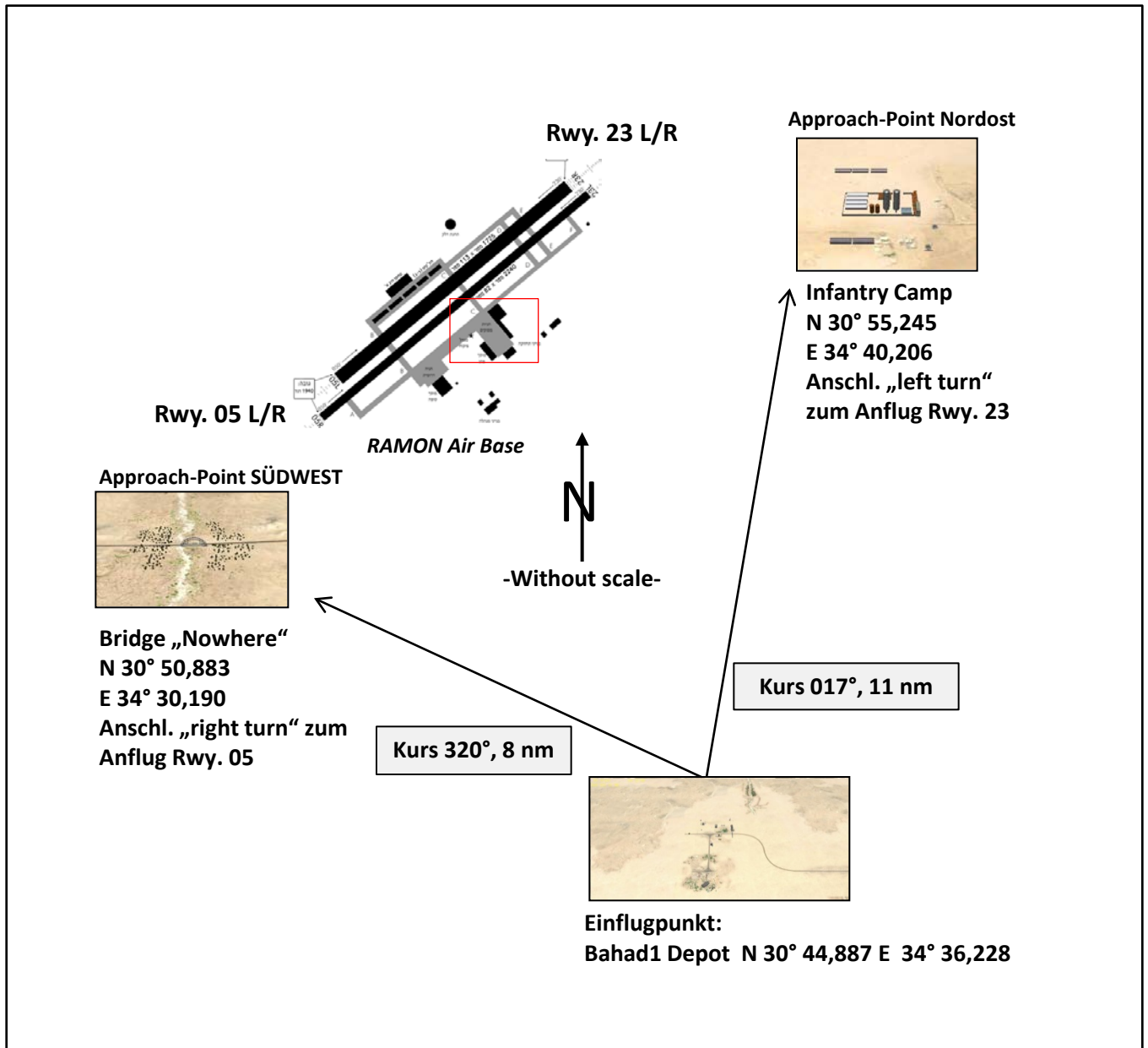
Einholung QNH und Windwerte

Einflug über BAHAD1 Depot

Gem. aktueller Windwerte dann über Einflugpunkt SÜDWEST oder NORDOST

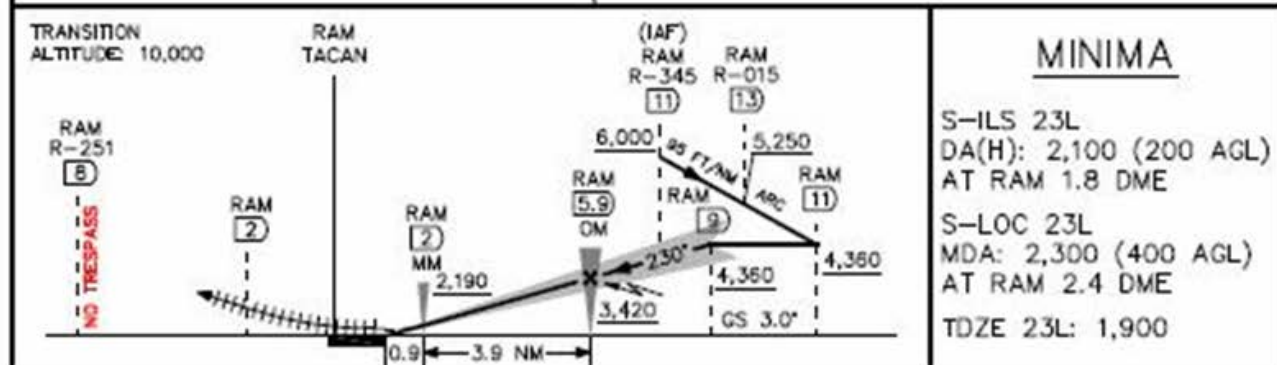
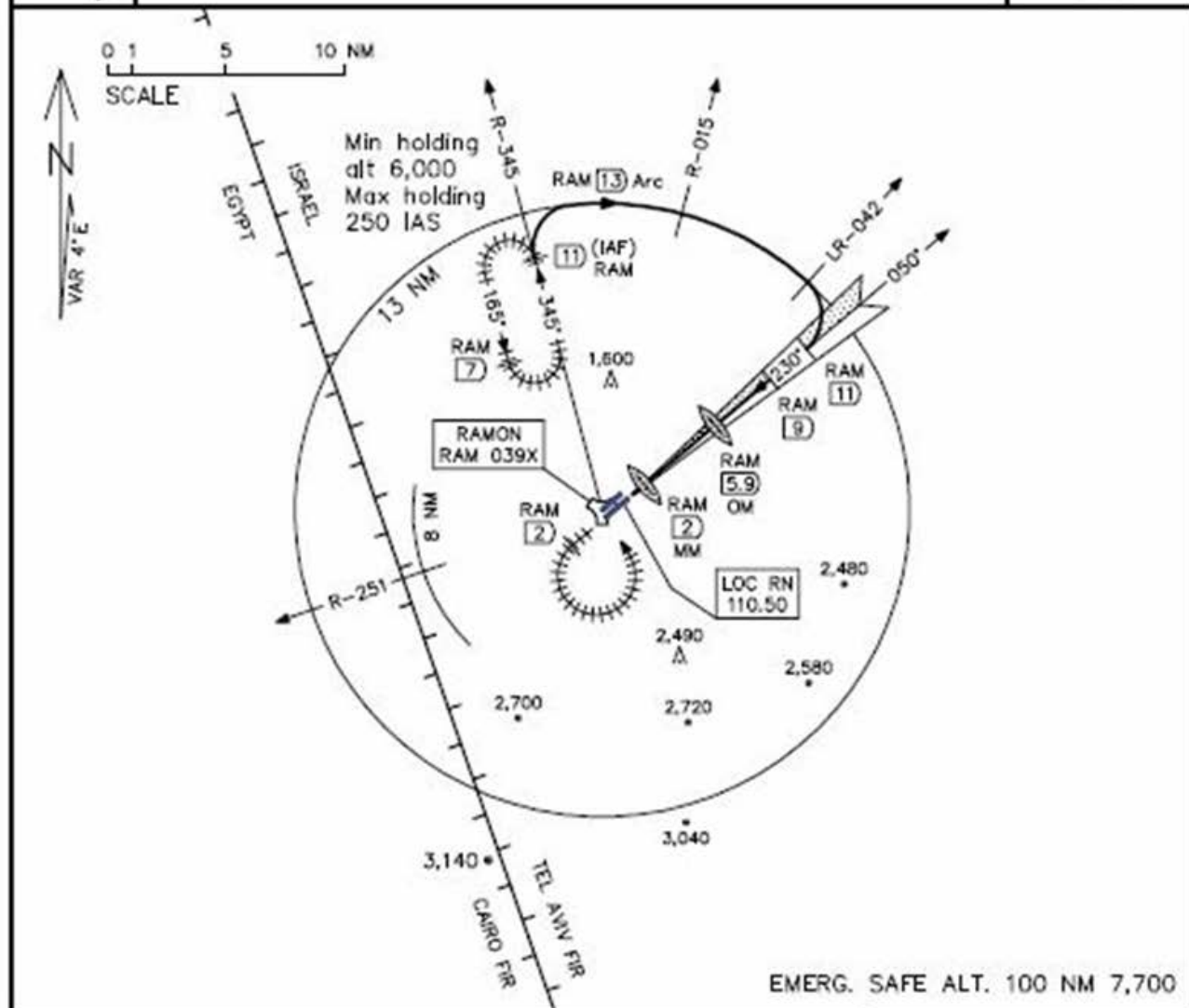
Anmeldung bei 5 nm mittels T2

Abstellplatz s. Skizze



ILS/DME RWY 23L

TACAN RAM Chan 039X	LOC RN 110.50	Ramon Tower 340.50 122.70 Final course 230	TACAN GPS N30° 55.148' E34° 32.263'	Rwy Idg 7,769 TDZE 1,900	MSA RAM 25NM 4,300
MISSED APPROACH: Climb runway and passing RAM TACAN. At RAM 2 DME climbing left turn direct to RAM TACAN. Then proceed via RAM R-345 outbound to holding pattern and hold at 6,000.					



MINIMA

S-ILS 23L
DA(H): 2,100 (200 AGL)
AT RAM 1.8 DME
S-LOC 23L
MDA: 2,300 (400 AGL)
AT RAM 2.4 DME
TDZE 23L: 1,900

FALCON BMS 4.32
ISRAEL THEATER
NOT FOR REAL NAVIGATION !

Created 1 December 2012 by Nikos Efstratiou
IT-BMS by 108th VFS

Radio- /DTC-Vorgaben

Callsign	1. Element	2. Element	Takeoff	TOT	IVC	Teamspeak	Vorgaben DTC:	Flugplatzdaten
							UHF 15: Ramat David	UHF: 341,400
							DEP	VHF: 118,600
								TCN: 045X 40 nm
Lobo1	Freelancer	Opasi	04:46	0523	VHF 1	Combat 1		RWY: 08/26 12/30
	The Witch	Corran						ILS : 111,100 (26)
								Elev.: 180 ft
Panther1	Dro16	Vari0n	04:45	0523	VHF 2	Combat 2		
	Tr0n	Schl071						
							UHF 16: RAMON	UHF: 340.500
							ARR	VHF: 122.700
Serpent1	Jaws		04:42	0523	VHF 3	Combat 3		TCN: 039X 50 nm
	Flash							RWY: 05/23 L/R
								ILS: 110.500 (23L)
							UHF 17:	UHF:
								VHF:
COWBOY 1			0536	0605	VHF 4	Combat 4		TCN:
								RWY:
								ILS:
FURY 1			0536	0536	VHF 5	Combat 5		Elev.:
							UHF 18:	UHF:
							Alternate	VHF:
								TCN:
Stud1			0536	0536	VHF 6	Combat 6		RWY:
Flight / Channel	LOBO 1	PANTHER1	Serpent1	TF ATON	TF ATON	TF ATON		
RAMP AREA								
<i>Backup</i>	U6	U6	U6	U8	U8	U8		
<i>Tactical</i>	U15 /V1	U15 /V2	U15 /V3	U15 /V4	U15 /V5	U15 /V6		
READY FOR TAXI	U15 /V1	U15 /V2	U15 /V3	U15 /V4	U15 /V5	U15 /V6		
HOLDING LINE	U15 /V1	U15 /V2	U15 /V3	U15 /V4	U15 /V5	U15 /V6		
EXIT POINT	U6 /V1	U6 /V2	U6 /V3	U8 /V4	U8 /V5	U8 /V6		
IAF	U15 /V1	U15 /V2	U15 /V3	U15 /V4	U15 /V5	U15 /V6		
RAMP AREA	U15 /V1	U15 /V2	U15 /V3	U15 /V4	U15 /V5	U15 /V6		
UHF-Backup	U6	U6	U6	U8	U8	U8		

*Serpent1 setzt TIMBER



VS.



SUFA

ATON

Gefertigt:

COL K. "Dro16" D. C/O

Übersichtskarte für pers. Eintragungen

