

Korean Theater Operation

Operation CROSSING LINES



FALCON BMS 4.32.6 (x86) BUILD 11998

Check-Flight „Combat Ready“ 1st Glory Wings

TE für Falcon-BMS: Korea-Szenario

by A. „Jaws“ S., Colonel und P/O

Ergänzungen durch den C/O

Stand: Ver. 1.1 v. 23.08.2013

Wir schreiben den 24.11.2010 - ein RÜCKBLICK!

한국 전쟁 / 韓國戰爭 Der Beginn von „11-22“

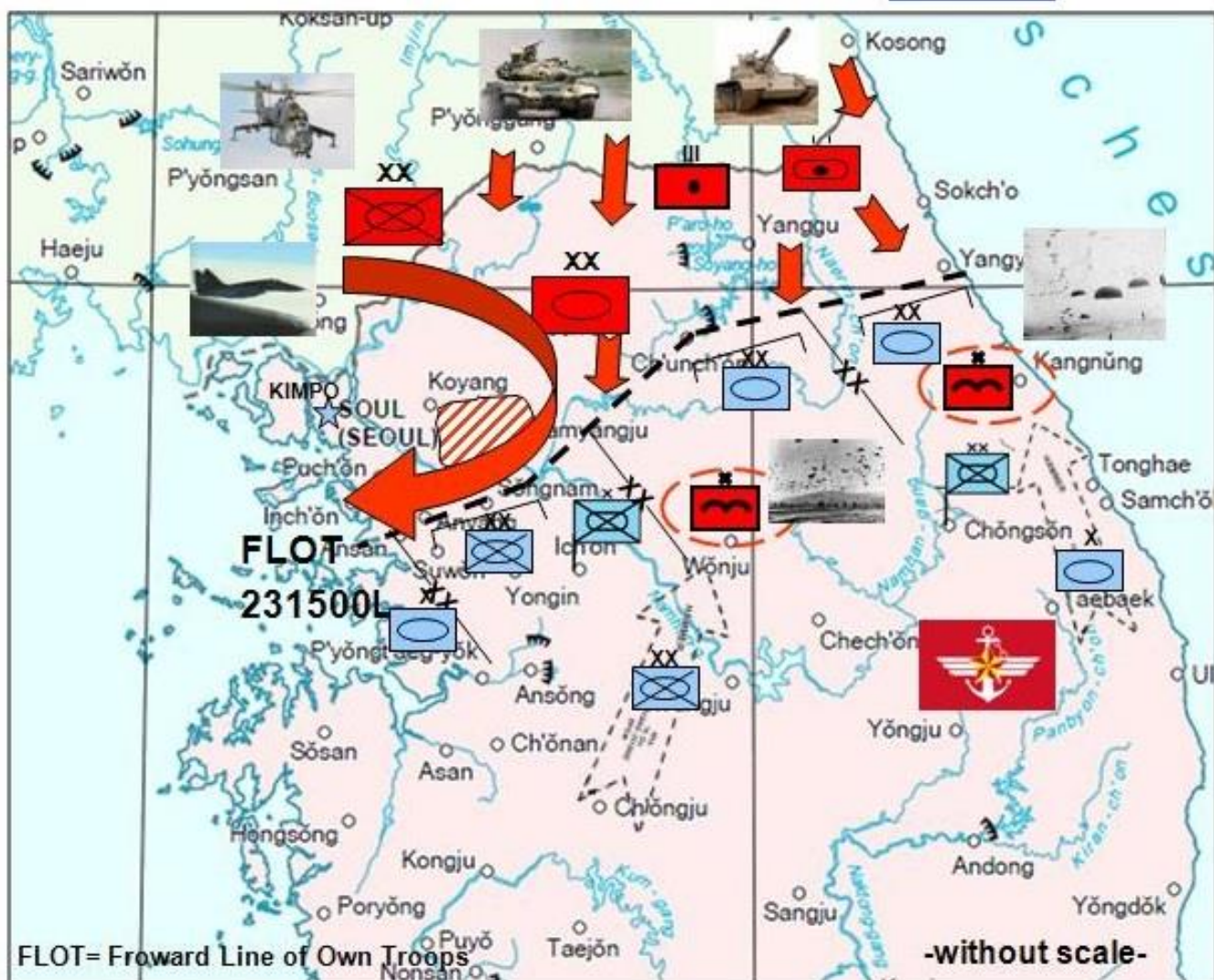
LAGE

Am **22. November 2010, 04:00 Ortszeit**, überschritten die Truppen der Nordkoreanischen Volksarmee unter der Führung von General Cai Ung Jun, nach wechselnden Grenzverletzungen und einer Vielzahl von bewaffneten Zwischenfällen in den vorangegangenen Monaten, die Grenze.

Der Angriff von Bodentruppen kam völlig überraschend. Innerhalb kurzer Zeit konnten nordkoreanische Panzerverbände weit nach Süden vordringen, **SEOUL** wurde eingekesselt, die an der Ostküste gelegenen Städte **SOKCHO** und **YANGYANG** mussten aufgegeben werden. Die nordkoreanischen Einheiten nutzen u.a. ein ausgedehntes Tunnelsystem unterhalb der DMZ (Demilitarisierte Zone) für eine schnelle und unbehelligte Verlegung ihrer Truppen in Richtung Süden.

Zeitgleich attackierten nordkoreanische Flugzeuge und Kampfhubschrauber die von den alliierten Kräften genutzten Luftwaffenstützpunkte **OSAN** und **SEOUL**, zerstörten die komplette Infrastruktur sowie eine Vielzahl von Flugzeugen der Alliierten bereits am Boden. Innerhalb kurzer Zeit konnte die Luftherrschaft erungen werden. Massive Luftlandungen der Nordkoreaner bei **KANGNUNG** und **WONJU** verschärfen die Lage zusehends. Im Augenblick wird der Kessel „SEOUL“ aus der Luft über den einzigen noch intakten Flugplatz **KIMPO** versorgt.

Am 231500L stehen eigene Teile auf der Linie **YANGYANG-CHUNCHON-SONGNAM-AMNSAN** in schweren Abwehrkämpfen, die Stadt **SEOUL** steht kurz vor der Kapitulation.



Aktuelle Lage

Mit Einkesselung der alliierten Kräfte im Großraum **SEOUL** sind sämtliche Landverbindungen für den Transport der überlebensnotwendigen Nachschublieferungen abgeschnitten. Die Versorgung aus der Luft kann aufgrund fehlender Luftherrschaft den Bedarf für die eingeschlossenen Truppen nicht ausreichend decken, zu groß sind die Mengen, welche für Soldaten wie auch verbliebenen Zivilisten benötigt werden. Die Zufahrten zum einzig verbliebenen Hafen von **INCHEON** wurden großräumig vermint, nordkoreanische Schnellboote sind eine zusätzliche Gefahr für eigene Schiffsbewegungen.

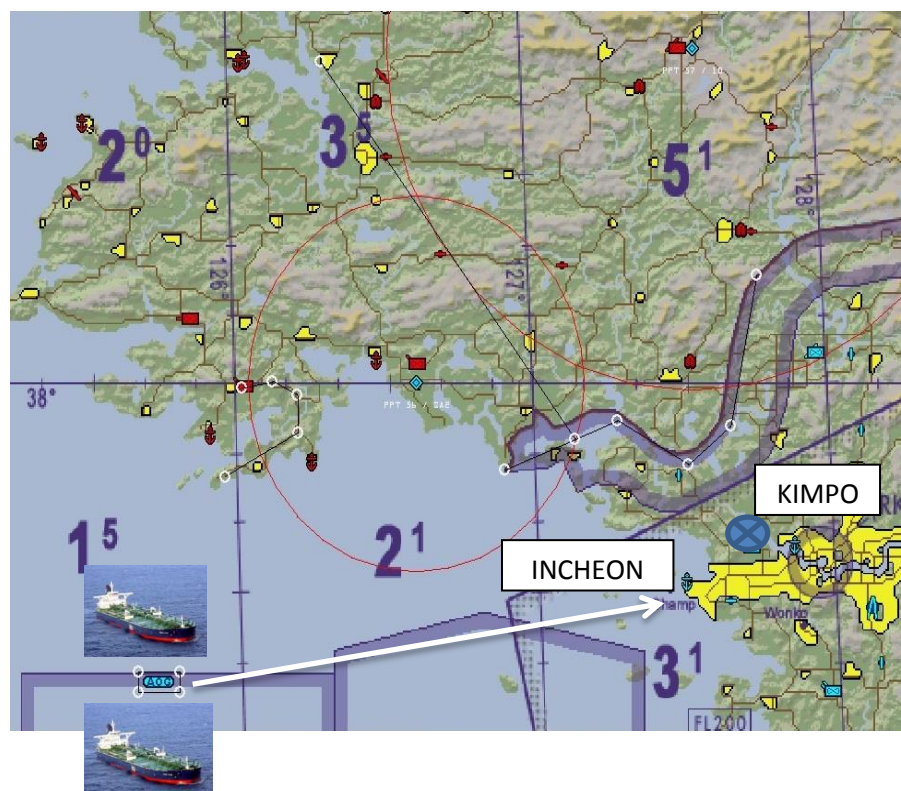
Größtes Problem sind zurzeit die Vorräte an Kerosin auf **KIMPO** Air Base. Durch Sabotagehandlungen wurden Teile der Vorratstanks zerstört, eine Versorgung der 1st GW, der einzig verbliebenen Jagdstaffel im Kessel „**SEOUL**“, ist kritisch. Bereits jetzt ist eine Kontingentierung der Einsätze angelaufen, der Schwerpunkt liegt zurzeit in der Unterstützung (Close Air Support) der immer mehr in die Defensive geratenen Bodentruppen ostwärts **SEOUL**.

Eine Entspannung der Versorgungslage könnte durch das Eintreffen von zwei Tankschiffen herbeigeführt werden. Diese befinden sich mit schwachen Sicherungskräften gemäß letzter Positionsmeldung ca. 90 nm westlich der Hauptstadt.



Auftrag

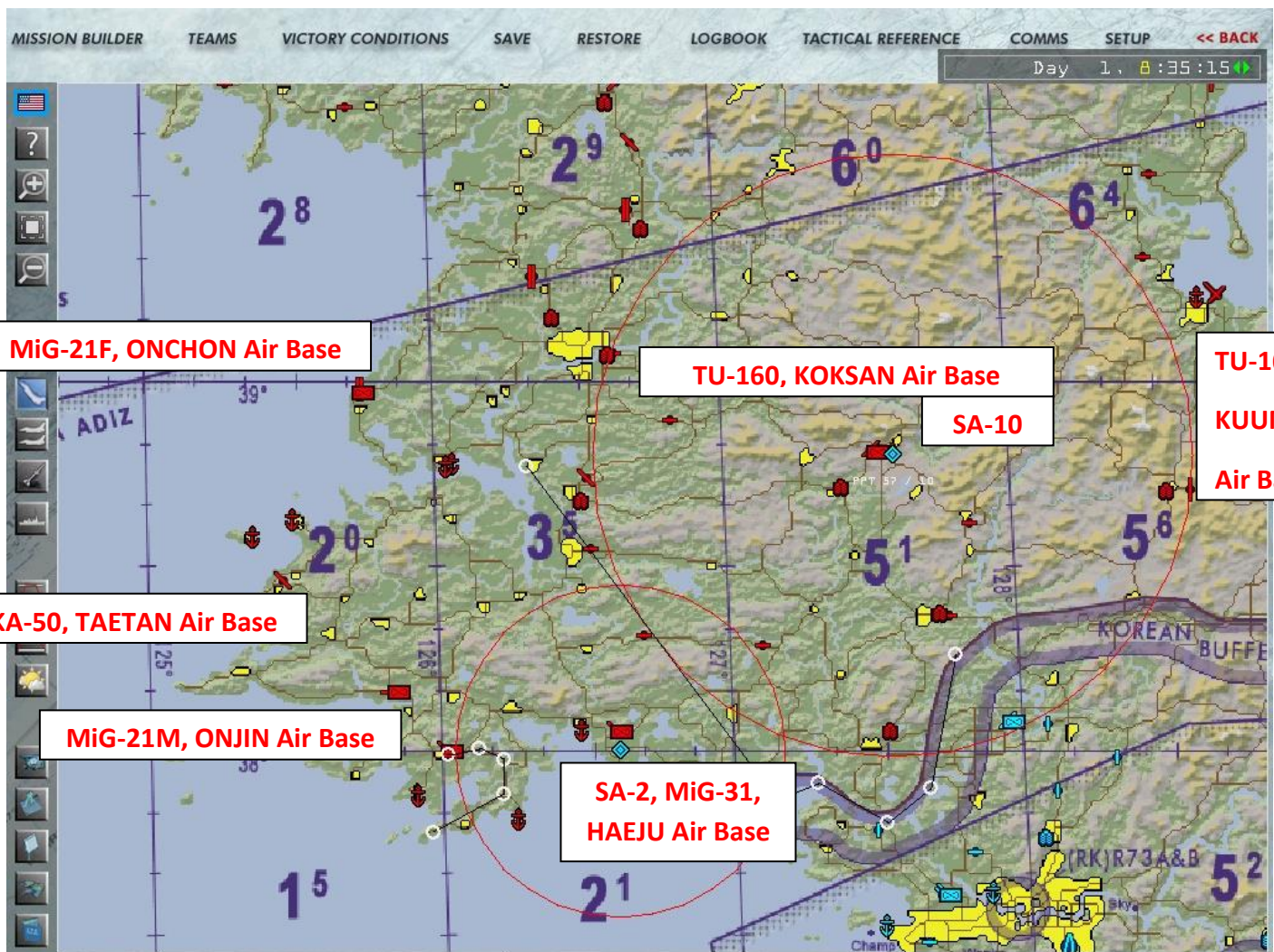
1st Glory Wings wurden beauftragt die Sicherung und den Escort der Tanker bis in den Hafen von **INCHEON** zu übernehmen. Der Schutz der Schiffe hat absolute Priorität, eine Vernichtung hätte weitreichende Auswirkungen auf die Kampfkraft der eingeschlossenen Verbände - ein Zusammenbruch der Front mit gleichzeitiger Aufgabe des Kessels „**SEOUL**“ wären die Folge.



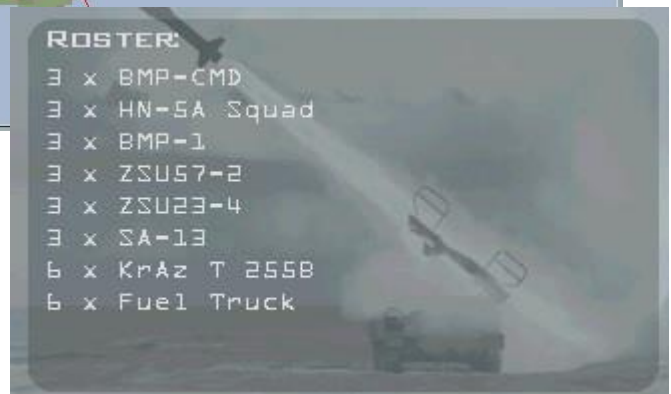
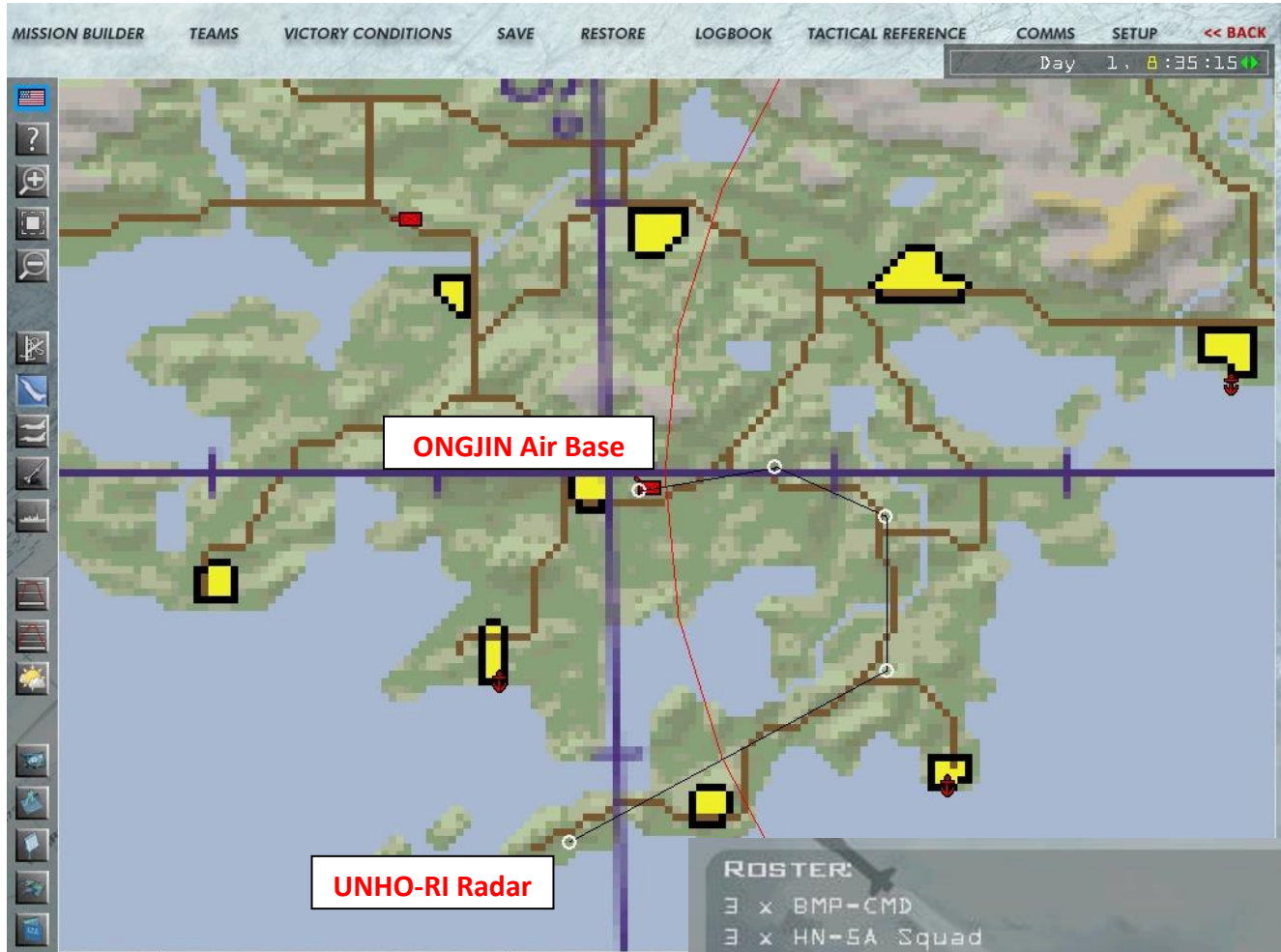
Aufträge im Einzelnen:

- Take-off: KIMPO Air Base über ENKAS 1E
- „Zerstören Sie die SA-2 Radaranlage (Fan-Song) an der **HAEJU Air Base** und verschaffen Sie der Sicherungseinheit „Handlungsspielraum“.
- „Sichern Sie gegen **HAEJU Air Base**, welche mit MiG-31 Staffeln belegt ist, und verhindern Sie einen Aufstieg bis zum Angriffsende der B-52.“
- „Zerstören Sie die Radaranlage von **UNHO-RI**, welche von den Nordkoreanern zur Ortung aller Schiffsbewegungen im **GELBEN MEER** genutzt wird.“
- „Zerstören Sie das Führungsfahrzeug (CMD-BMP) des von **ONGJI Air Base** nach **UNHO-RI** marschierenden 3706th HQ-Btl und nehmen sie der Kolonne somit die weitreichenden Kommunikationsmittel.“
- „Führen Sie anschl. einen HAVCAP im Bereich unserer Schiffe bei Bullseye 241°, 92 nm durch. Sie werden um 10:45LOC durch einen 4-ship F-15 mit dem Callsign **Mustang1** abgelöst.“
- „Anschl. erfolgt ein Airrefueling mit Camel1 (KC-10), hart ostw. der Schiffsposition. Danach „RTB“ **KIMPO Air Base**, Anflug über **IAF CHAMP**.“
- „Landing nach vorherigem „Overhead-Break.“

Bedrohung/Feindflugplätze



Marschweg HQ-Btl



Eigene Flugbewegungen

OCA – Buff1 – B-52 – von SUWON Air Base nach HAEJU Air Base, TOT: 09:31LOC

Sead-Strike – Barrel1 – Tornado – von KIMPO Air Base gegen SA-10 KOKSAN (Flap Lid) – TOT: 09:30LOC

Sead-Strike – Bison1 – Tornado – von KIMPO Air Base gegen SA-10 KOKSAN (Flap Lid) – TOT: 09:30LOC

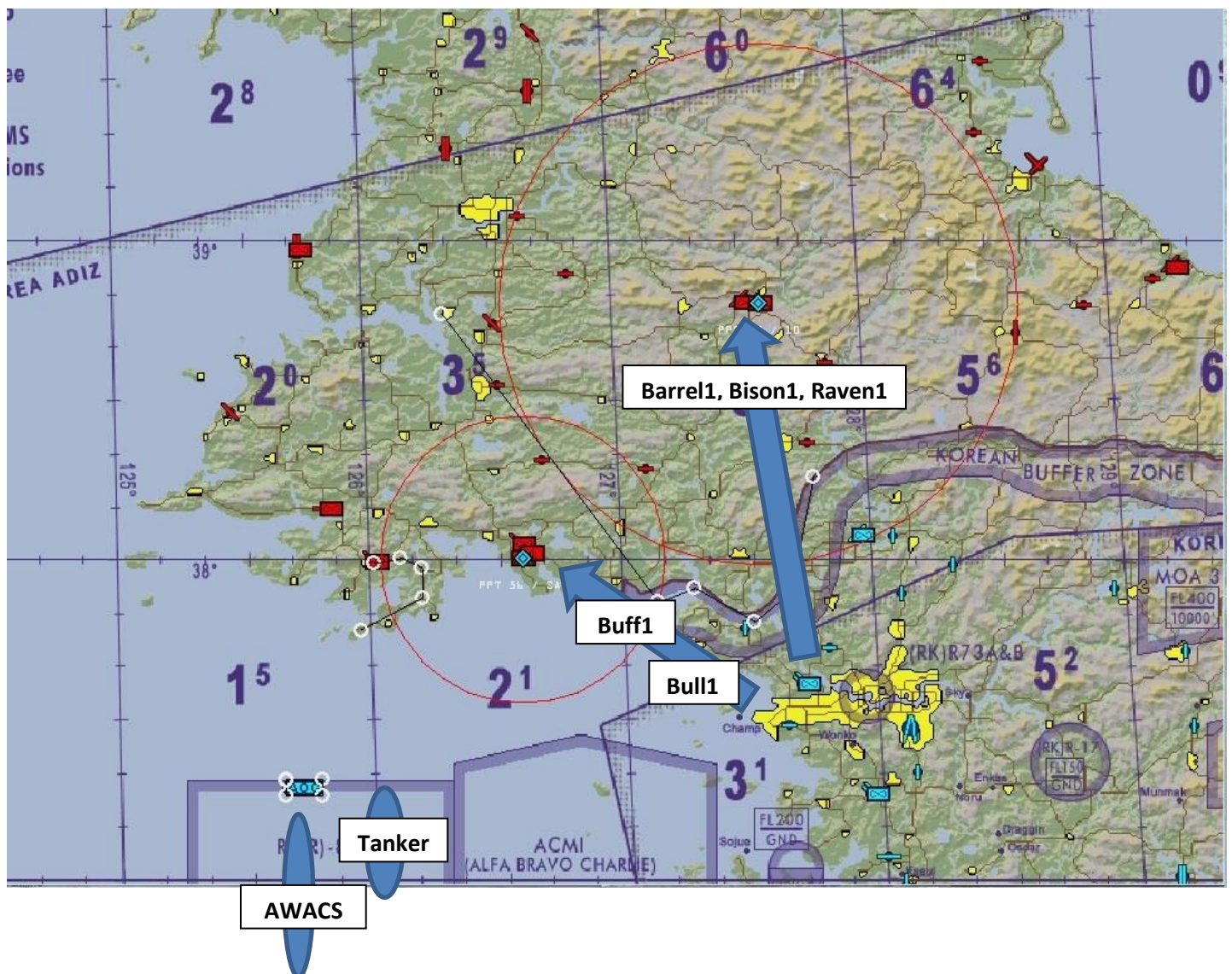
CAS – Bull1 – A-10 – von KIMPO Air Base gegen 3725th Scud-Btl südl. HAEJU Air Base – TOT: 09:31LOC

ECM – Raven1 – EF-111 – von KIMPO Air Base gegen SAM-Systeme Nord – TOT: 09:41LOC + 60 min

AWACS – Blackjack1 – A-50 – von KUNSAN Air Base nach Area südl. Schiffsverband – TOT: 09:52 + 5 Std.

Tanker – Camel1 – KC-10 – von SEOSAN Air Base mit Area ostw. Schiffsverband, TOT: 09:50LOC + 5 Std.

HAVCAP – Mustang1 – F-15J – Ablösung eigene Teile um 10:45LOC in der Area



„Check-Flight“

RAHMENBEDINGUNGEN



An alle Piloten!

Gemäß den Vorgaben der „StandMessage 02/13“, werden alle Piloten halbjährlich einem „Combat-Ready-Check“ unterzogen.

Die Schwerpunkte der Prüfung sind:

- Sichere Handhabung Recon-Bildschirm, dabei: Darstellung Bodeneinheiten (SA-2, HQ-Bataillon), Eintragung von Bedrohungskreisen, STPT-Lines (Tanker-Area)
- Vorbereitung Data-Catridge, dabei: Setzen von Präcision Waypoints, Eingabe der Funkkanäle
- Flugwegplanung, Spritberechnung, Waffenwahl, Bedrohungsanalyse
- Ramp-Start, Einhaltung der Abflugprozeduren, setzen TIMBER
- Halten der Vorgabezeiten (Take-off, TOS), setzen Linkteilnehmer
- Einsatz/Nutzung des Target-Pod zur Beobachtung
- Bekämpfungsauftrag AA/AG, dabei: sichere Handhabung der mitgeführten Waffen
- Einsatz KI/ Anforderung von Verstärkungskräften bei Bedarf
- Freund-/ Feinderkennung
- Einsatz TACAN, Refueling (Midair)
- Navigation nach Bullseye
- Umsetzung der Anflugvorgaben, Durchführung „Overhead-Break“
- Dabei:
 - Einsatz im Korea-Theater
 - Single-ship (F-16C-52) mit DCA-Auftrag
- Callsign **Falocn1** im Package 3748
- Begleitung durch einen Ausbilder im Flight **Cowboy1** (kann zur Auftragsdurchführung mit eingesetzt werden)
- Take-off: **09:06LOC**, **KIMPO** Air Base, Abflug gem. Towervorgabe, Achtung: reger Flugverkehr
- Landing: **KIMPO Air Base** gem. aktuellen Windwerten, Abstellplatz gem. Anlage
- AWACS (Blackjack1) und Tanker im Einsatz (s. Einsatzskizze)
- Flugzeit: **ca. 1:45 Std.**

- Wetterdaten:

- + heiter und trocken
- + Wind aus 290° mit 5 kts
- + Temp. 20°C
- + clear, keine Bewölkung
- + Sonnenuntergang: 18:15LOC



- Beim Ab- und Anflug von **KIMPO Air Base** sind die Prozeduren (**SID/STAR**) einzuhalten.
- Sie haben bei diesem Einsatz **freie Waffenwahl**, welche sie vor Take off aussuchen müssen
- TO-Zeit und Vorgabe TOS WP3 sind unbedingt einzuhalten.
- Take-off und Landing: **KIMPO Air Base: – 083x – UHF 240.90 – VHF 118.05**
- Refuel : Tanker (Abfrage gem. AWACS)
- Alternate: **SUWON Air Base –022X - UHF 366.10 – VHF 126.20**
- Prüfungsteilnehmer setzt den **TIMBER**

Funkkanäle während des Fluges:

- **VHF 1**
 - **UHF 6**
- Flugweg**



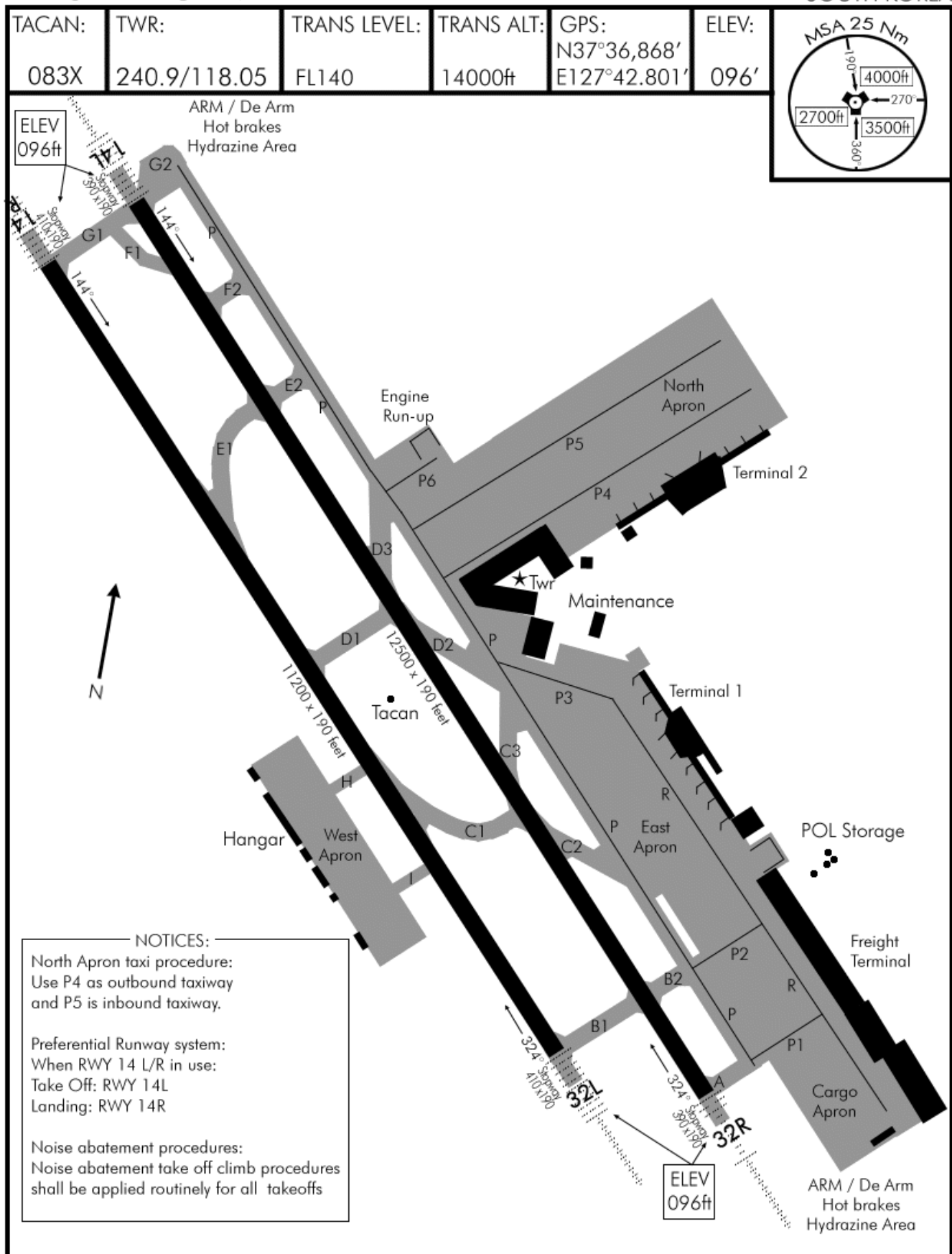
- „Sollten Sie Hilfe benötigen, so ist AWACS mittels „Request Help“ oder die Begleitmaschine über Guard anzufunken.“
- Eine ACMI- Aufzeichnung zur Auswertung ist durchführen.

Good Luck!

Date: 30 March 2011

KIMPO INTL (RKSS)
SOUTH KOREA

AIRPORT DIAGRAM



AIRPORT DIAGRAM

NOT FOR REAL NAVIGATION - FALCON 4 BMS ONLY

© COMBATSIM CHECKLISTS 2011

KIMPO INTL (RKSS)
SOUTH KOREA

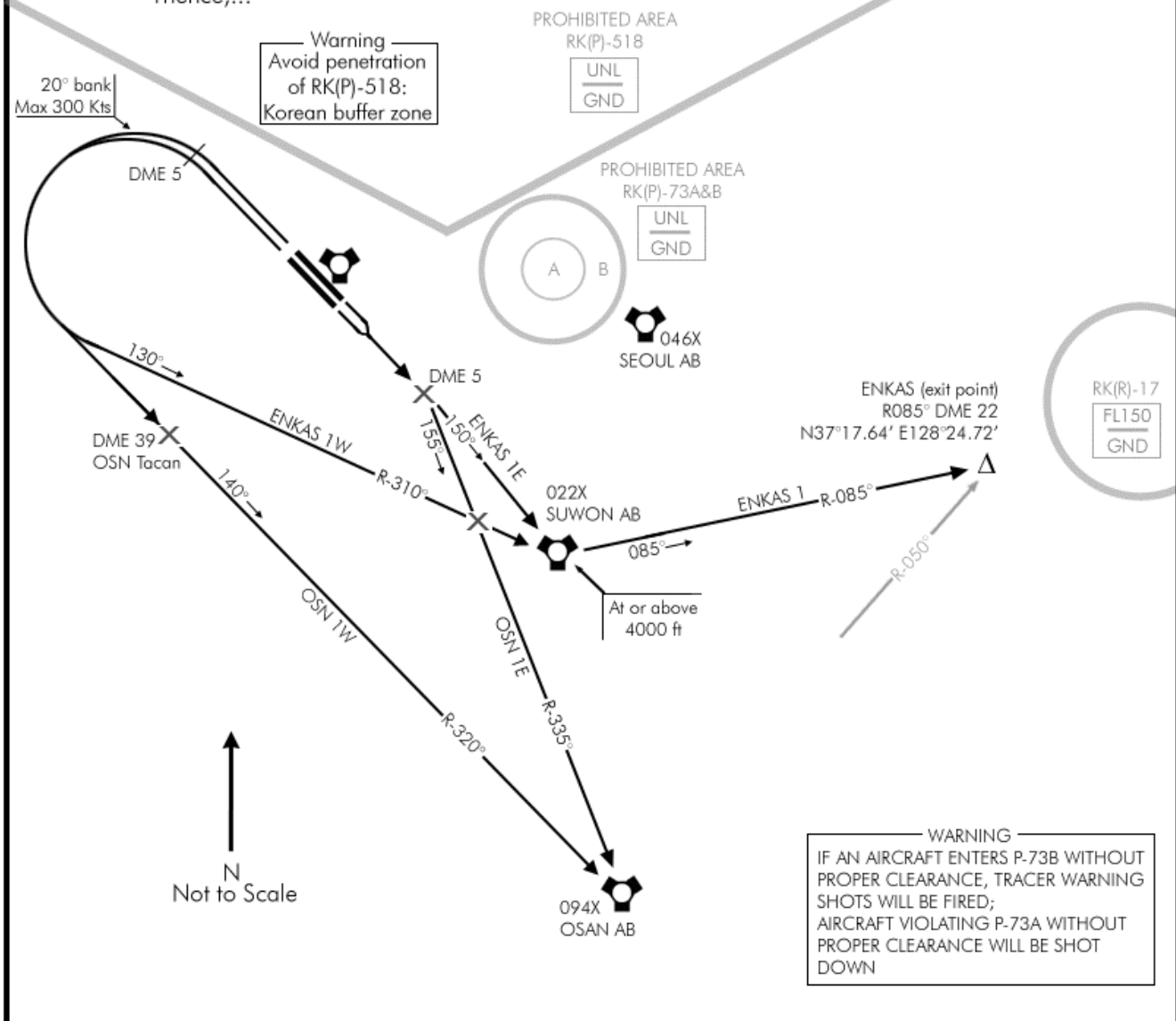
KIMPO 1W&1E DEPARTURE Date: 30 March 2011

| TACAN: | TWR | TRANS LEVEL: | TRANS ALT: | GPS: | ELEV: |
|--------|--------------|--------------|------------|-----------------------------|-------|
| 083X | 240.9/118.05 | FL140 | 14000ft | N37°36,868' E127°42.801' | 096' |



DEPARTURE ROUTE DESCRIPTION

- OSN 1W:** Climb on Rwy heading until DME 5 Kimpo tacan or reaching 2500' whichever comes first. Then LEFT climbing turn to intercept OSN R-320° and proceed direct to OSN tacan. MAINTAIN 8000ft until crossing OSN. Thence,...
- ENKAS1W:** Climb on Rwy heading until DME 5 Kimpo tacan or reaching 2500' whichever comes first. Then LEFT climbing turn to intercept SUWON R-310° and proceed direct to Suwon tacan. Cross Suwon at or above 4000'. At Suwon tacan, proceed to ENKAS Int via R-085° outbound. Cross ENKAS at assigned altitude. Thence,...
- OSN 1E:** Climb on Rwy heading until DME 5 Kimpo tacan then turn RIGHT and proceed to OSN tcn via R-335°. Maintain 5000' until crossing OSN. Thence,...
- ENKAS 1E:** Climb on Rwy heading until DME 5 Kimpo tacan then turn RIGHT to 150° and proceed direct to Suwon tcn. Cross Suwon at or above 4000' then proceed to ENKAS Int via R-085° outbound. Cross ENKAS at assigned altitude. Thence,...

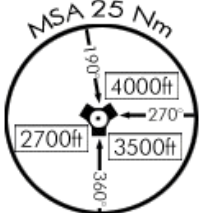


KOREAN NAVIGATION VOLUME

Date: 30 March 2011

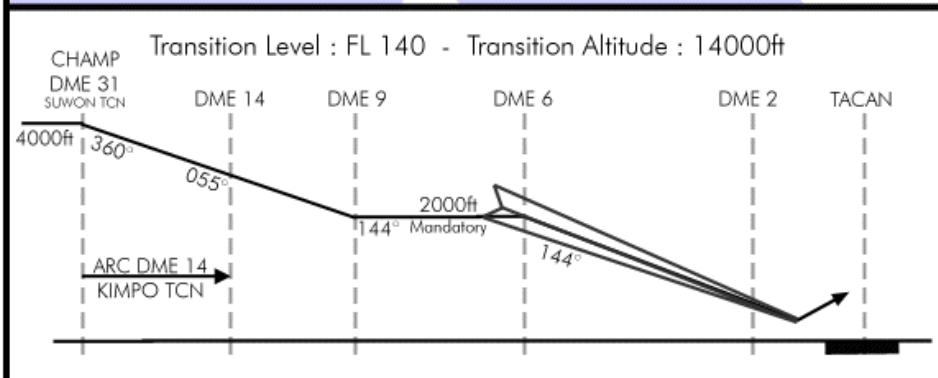
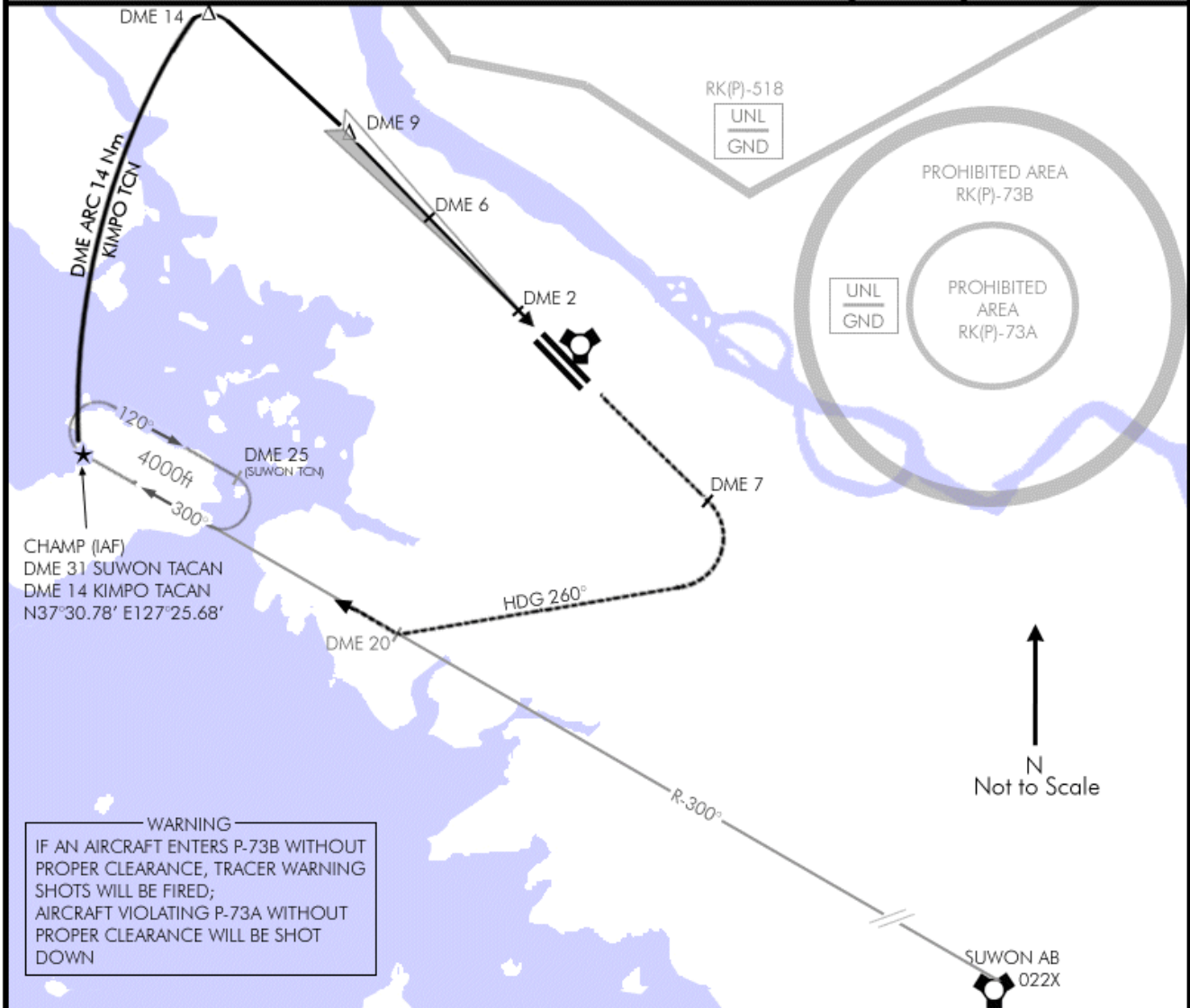
KIMPO INTL (RKSS)
SOUTH KOREA

ILS RWY 14L

| TACAN: | TWR: | ILS: | ILS DA(H): | LOC: | GPS: | ELEV: | |
|--------|--------------|-------|-----------------|------|-----------------------------|-------|---|
| 083X | 240.9/118.05 | 109.9 | 296' (200' AGL) | 144° | N37°36,868' E127°42.801' | 096' |  |

MISSED APPROACH: Climb straight ahead outbound via R-140° Kimpo tacan until DME 7. Then turn RIGHT 260° to intercept and proceed outbound via R-300° Suwon tacan to CHAMP fix. Hold at 4000ft.

ALS F-2
PAPI



| MINIMA: | |
|--|----------------|
| ILS: 296'(200' AGL)* | Vis: 200-800m |
| LOC: 701'(605' AGL)** | Vis: 300-1600m |
| Circling: 996'(900' AGL) | Vis: 600-2000m |
| *When ALS inop, increase vis to 1200m | |
| **When ALS inop, increase vis to 2000m | |

ILS RWY 14L

NOT FOR REAL NAVIGATION - FALCON 4 BMS ONLY

© COMBATSIM CHECKLISTS 2011

KIMPO INTL (RKSS)
SOUTH KOREA

KOREAN NAVIGATION VOLUME

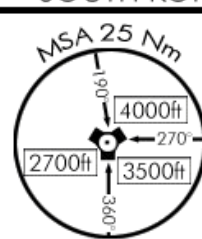
Date: 30 March 2011

KIMPO INTL (RKSS)
SOUTH KOREA

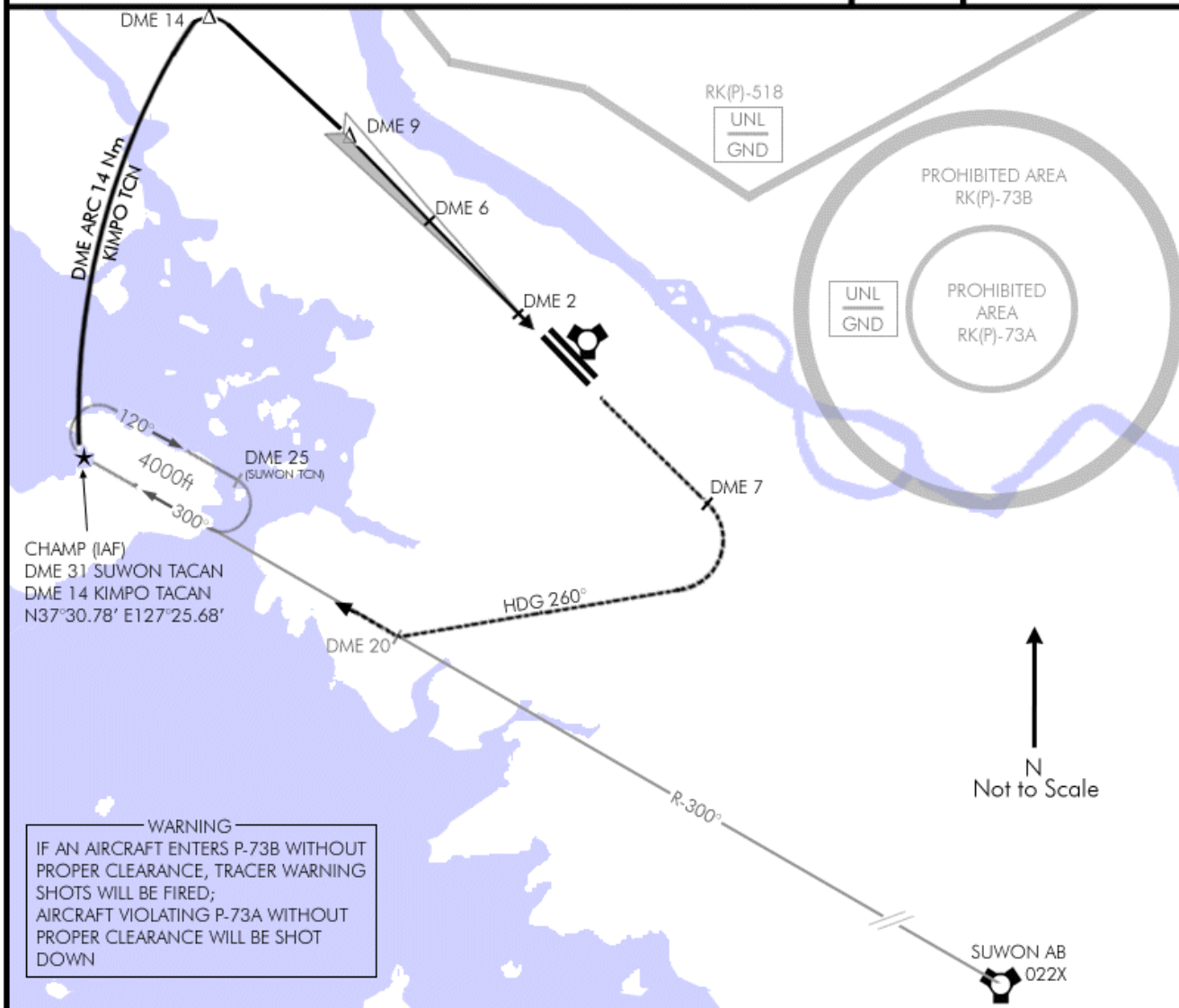
ILS RWY 14R

| TACAN: | TWR: | ILS: | ILS DA(H): | LOC: | GPS: | ELEV: | |
|--------|--------------|-------|-----------------|------|-----------------------------|-------|--|
| 083X | 240.9/118.05 | 110.1 | 296' (200' AGL) | 144° | N37°36,868' E127°42.801' | 096' | |

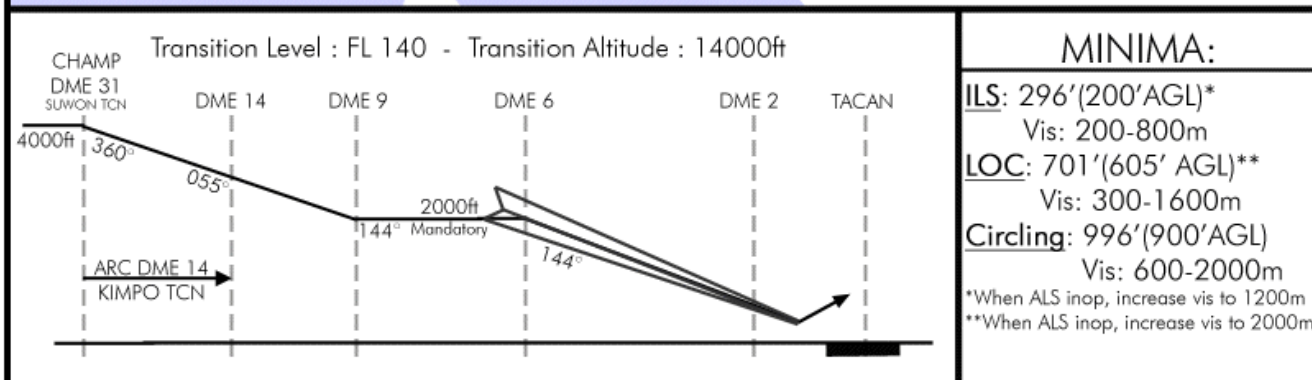
MISSED APPROACH: Climb straight ahead outbound via R-140° Kimpo tacan until DME 7. Then turn RIGHT 260° to intercept and proceed outbound via R-300° Suwon tacan to CHAMP fix. Hold at 4000ft.



ALSF-2
PAPI



N
Not to Scale



ILS RWY 14R

NOT FOR REAL NAVIGATION - FALCON 4 BMS ONLY

© COMBATSIM CHECKLISTS 2011

KIMPO INTL (RKSS)
SOUTH KOREA

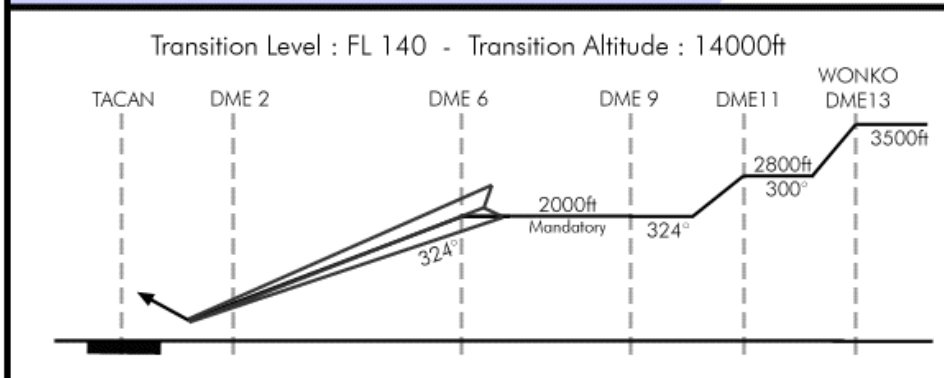
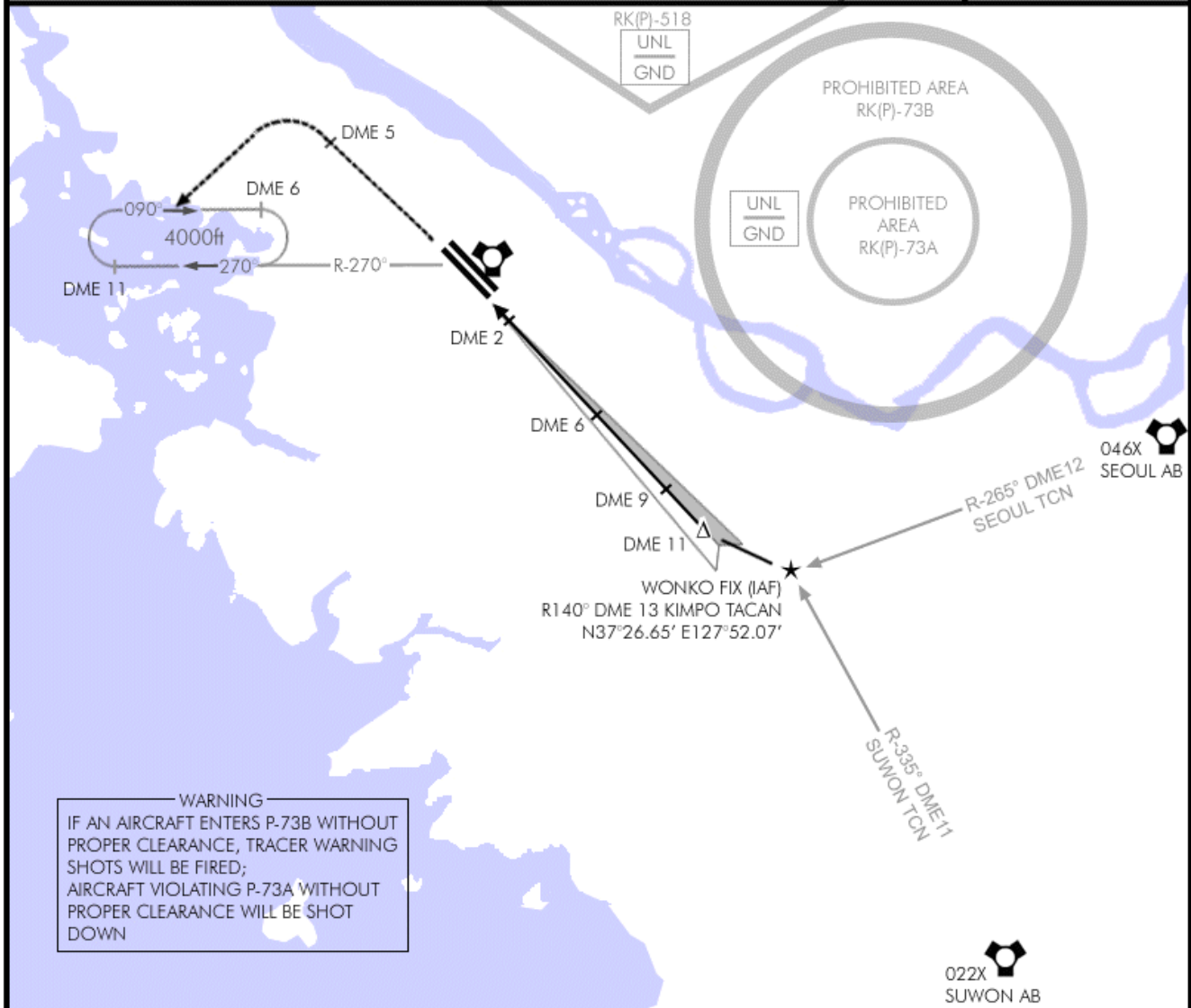
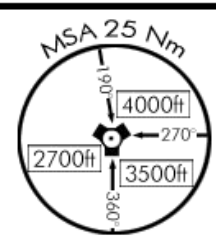
KOREAN NAVIGATION VOLUME

Date: 30 March 2011

KIMPO INTL (RKSS)
SOUTH KOREA

ILS RWY 32L

| TACAN: | TWR: | ILS: | ILS DA(H): | LOC: | GPS: | ELEV: | |
|---|--------------|-------|-----------------|------|--------------------------|-------|-------------------|
| 083X | 240.9/118.05 | 108.3 | 296' (200' AGL) | 324° | N37°36,868' E127°42.801' | 096' | |
| MISSED APPROACH: Climb straight ahead until DME 5 or reaching 2500ft, whichever comes first. Then turn LEFT and proceed to R-270° DME11 KIMPO tacan and hold as published at 4000ft. | | | | | | | ALSF-2 |
| | | | | | | | PAPI |



| MINIMA: | |
|--|----------------|
| ILS: 296' (200' AGL)* | Vis: 200-800m |
| LOC: 701' (605' AGL)** | Vis: 300-1600m |
| Circling: 996' (900' AGL) | Vis: 600-2000m |
| *When ALS inop, increase vis to 1200m | |
| **When ALS inop, increase vis to 2000m | |

ILS RWY 32L

NOT FOR REAL NAVIGATION - FALCON 4 BMS ONLY

© COMBATSIM CHECKLISTS 2011

KIMPO INTL (RKSS)
SOUTH KOREA

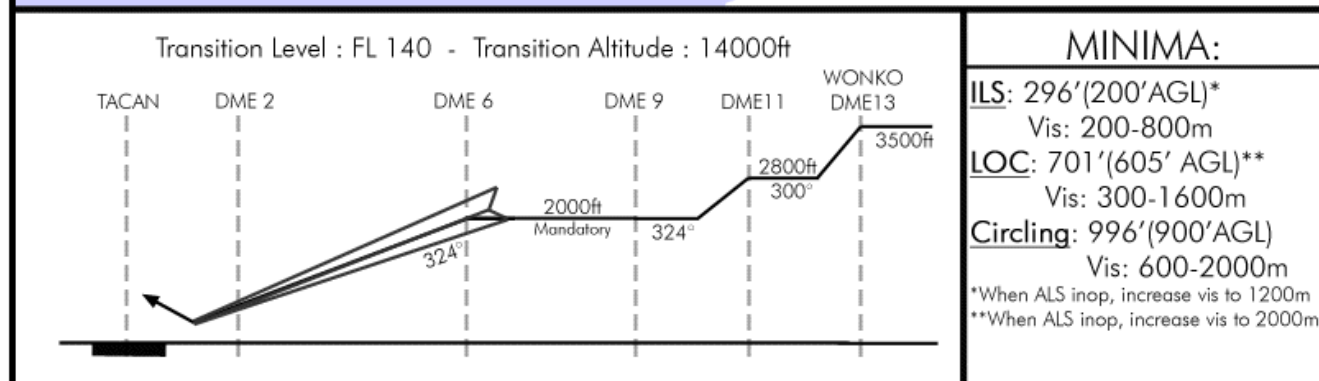
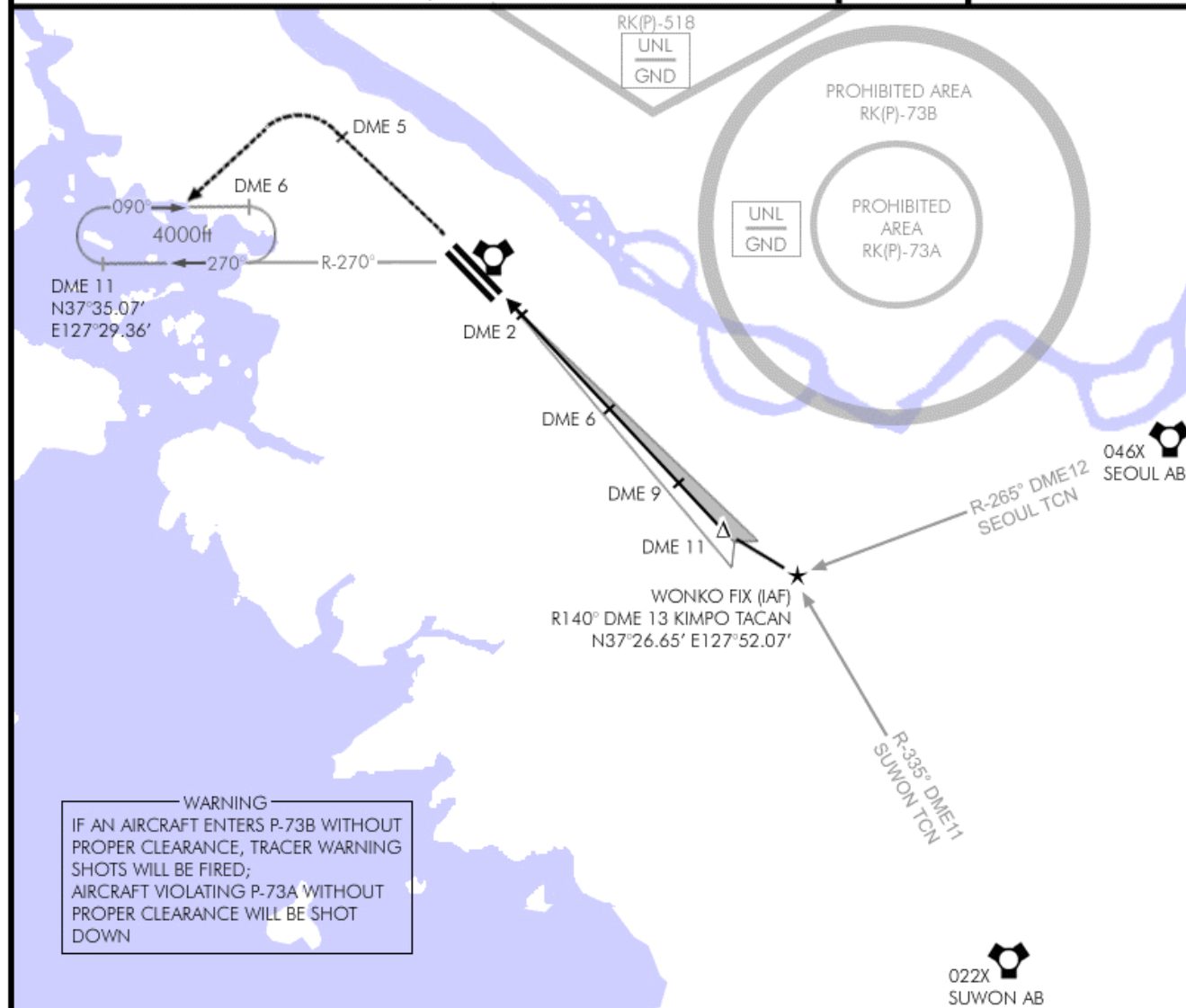
KOREAN NAVIGATION VOLUME

KIMPO INTL (RKSS)
SOUTH KOREA

ILS RWY 32R

Date: 30 March 2011

| TACAN: | TWR: | ILS: | ILS DA(H): | LOC: | GPS: | ELEV: | |
|---|--------------|-------|-----------------|------|-----------------------------|------------|--|
| 083X | 240.9/118.05 | 110.7 | 296' (200' AGL) | 324° | N37°36,868' E127°42.801' | 096' | |
| MISSED APPROACH: Climb straight ahead until DME 5 or reaching 2500ft, whichever comes first. Then turn LEFT and proceed to R-270° DME11 KIMPO tacan and hold as published at 4000ft. | | | | | | ALSF-1 | |



ILS RWY 32R

NOT FOR REAL NAVIGATION - FALCON 4 BMS ONLY

© COMBATSIM CHECKLISTS 2011

KIMPO INTL (RKSS)
SOUTH KOREA