

Eilt! C/O sofort vorlegen!

Absender.....: MM-MMHSOP01-TLE-SEOUL

Empfangen am.....: 25. Februar 2014, 12:00LOC

Vorrangstufe Primär-Empfänger.....: IMMEDIATE (O)

Primär-Empfänger.....: MM-DL-3373C; SECRET

IMMEDIATE
sofort verlegen

PRIORITY

Originator PLAD.....: OP TF 49, RED BARON (Chief of Staff)

Originator Referenz.....: HQ 7. US-Flotte GUAM, TT-DX-4001X, SECRET



„Evacuation Special Forces“

Falcon BMS,
TE für 20 Piloten, Korea-Theater, 65. Einsatz im Rahmen
der Story „11-22 – The Forgotten War“
by Dro16



„11-22, The Forgotten War“- 1st GW im Einsatz

Einsatzbefehl „OPERATION CROSSBOW“

oder

“The Only Easy Day Was Yesterday”

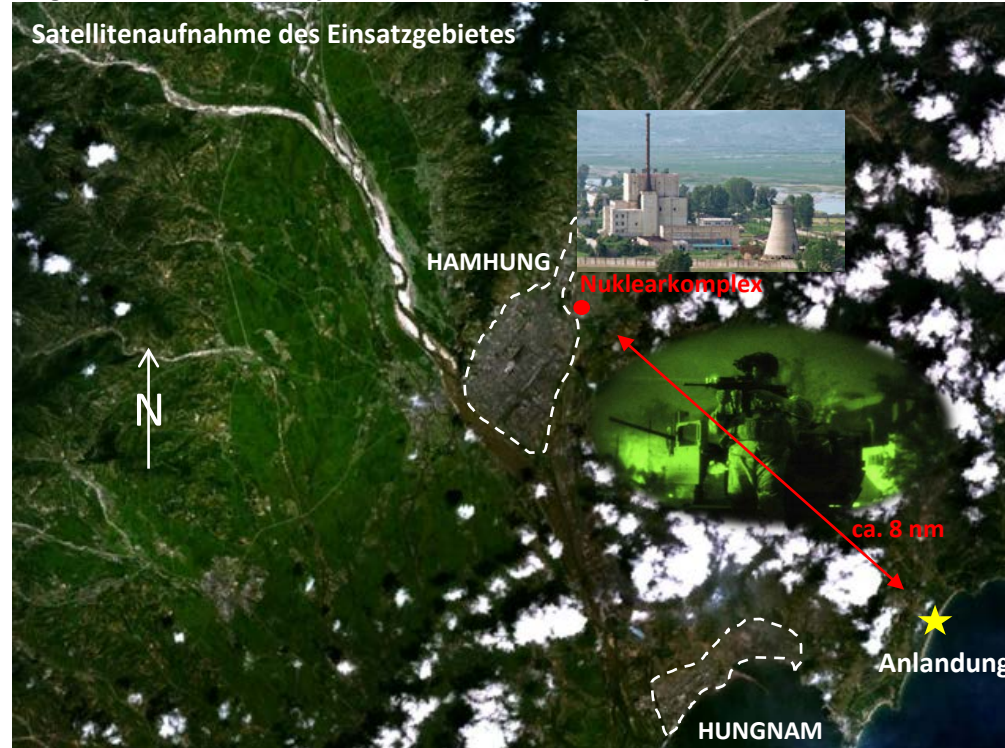


LAGE

In der Nacht vom **24.** auf den **25.02.2014** erfolgte eine amphibische Anlandung von *Navy Seals* in der Nähe der Hafenstadt **HUNGNAM**, ca. 8 nm südliche der Stadt **HAMHUNG**. Ziel der Spezialeinheit war die Kernforschungsstation **HAMHUNG Nuclear Plant** östl. der Stadt gelegen. In der taktischen Aufklärungsmission sollten der fortgeschrittene Komplex zur Urananreicherung sowie die moderne Steuerungstechnik der Nuklearanlage aufgeklärt, und somit Beweise für eine Aufbereitung des vorhandenen Plutoniums erbracht werden.

Diese Operation stand unter keinem guten „Stern“. Bereits in der Phase der Annäherung an das Missionsziel trafen die eigenen Kräfte auf starke DPRK-Sicherungsseinheiten, wurden in Gefechte verwickelt und traten den Rückzug in Richtung Küste an. Ein nordkoreanisches MechBtl ist jetzt zur Verstärkung der Sicherungskräfte, von **HONGWON** kommend, unterwegs. Die Lage ist kritisch!

„Gegen diese überlegenen Feindkräfte werden sich unsere Männer nicht lange halten können! Es liegt an uns zu zeigen, dass man eine Evakuierungsoperation auch innerhalb von nur 8 Std. planen und erfolgreich zum Abschluss bringen kann. Ich zähle auf Sie!“, so die Worte des Befehlshabers General James D. Turman.



AUFTRAG

In einer Folgeoperation, gemeinsam durchgeführt von See- und Luftstreitkräften, gilt es die „Special Forces“ schnellstens zu evakuieren. Aufgrund der aktuellen militärischen Lage, gebundene Kräfte sowie der zeitlichen Verfügbarkeit, stehen hierzu nur begrenzte Einheiten bereit.



DURCHFÜHRUNG

1st GW, nach einem Übungsflug **auf KANGNUNG** Air Base, unterstützt das Unternehmen mit folgendem Kräfteansatz:

- Einsatz **SEAD-Strike** gegen aufgeklärte SAM-Systeme in Küstennähe (Einzelheiten s. Anlage).
- Einsatz **Escort** zur Sicherung der Gesamtoperation, hier mit Schwerpunkt gegen die Flugplätze **TOKSAN** und **SONDOK**. Anschl. gegen **HWANGSOWON** - u. **IWON Air Base**
- Einsatz **OCA-Strike** zur temporären Ausschaltung der einsatznahen Flugplätze **TOKSAN** und **SONDOK**.
- Einsatz **CAS** zur Unterstützung der Seal-Einheit gegen nachrückendes MechBtl auf der Verbindungsstraße **HONGWON** - **HUNGNAM**. Achtung: Ggf. eigene Kräfte im Bereich!
- Einsatz **TASMO** gegen südwärts laufenden Schiffsverband bestehend aus 2x JangWei und 4x OSA-II
- Einsatz **HAVCAP** zur Sicherung der Tankereinheit östlich des Einsatzraumes.

Ergänzungen zur Lage

- Take-off erste Teile von **KANGNUNG** Air Base, hier Sead und Escort, nach „Short Ramp“ **ca. 18:15LT**
- Angriffsteile OCA/Strike folgen im Abstand von 5 min.
- Lead „Escort“ meldet nach Lagebeurteilung (SAM down u. *Luftüberlegenheit) = „Einflug frei“ an MC/Restteile
- Sead-Strike verbleibt nach Auftragsende ca. 30 nm östl. **HUNGNAM**, unterstützt Escort gem. Anforderung
- Angriffsteile „Boden“ gehen nach Auftragsende sofort „RTB“, Achtung: Ggf. Take-off von DPRK-Teilen vom Flugplatz **WONSAN!**

- Belegung Feindflugplätze: **SONDOK** mit Staffel MiG-29SM, **TOKSAN** mit Staffel MiG-29A, **WONSAN** mit MiG-21/23
- Aufnahmeort Seal-Kräfte: östlich der Hafenanlage **HUNGNAM**, hier: TOEJO Harbour, Zeit: **19:00LOC**
- Eigene Marinekräfte mit insgesamt vier Schnellbooten zur Aufnahme der Sealeinheit befinden sich ca. 30 nm südwestlich in Warteposition
- Tanker ca. 40 nm östliche Einsatzgebiet, BINGO-Fuel = 4500 lbs , Achtung: nächster Flugplatz SOKCHO = ca. 150 nm südl. Einsatzraum
- GreenVector = 90° East, dann South
- Kommunikationsparameter (LineUp) folgt!

Ordnance

Nach Festlegung Lead gem. Aufgabenstellung, AG-Teile nur mit Centerliner

ROE (Rules of Engagement)

Zur Durchführung des Auftrages sind wir zum uneingeschränkten Waffeneinsatz ermächtigt. Kollateralschäden, hier vor allem gegen die Zivilbevölkerung und die Nuklearanlage, sind zu vermeiden. AWACS-Abfrage ist vor dem Waffeneinsatz grundsätzlich zu nutzen.

*Als **Luftüberlegenheit** wird der Grad an militärischer Kontrolle über den Luftraum über einem definierten Gebiet und eines bestimmten Zeitraums bezeichnet, der eigene Operationen ohne wesentliche Einwirkungsmöglichkeit eines Gegners ermöglicht.

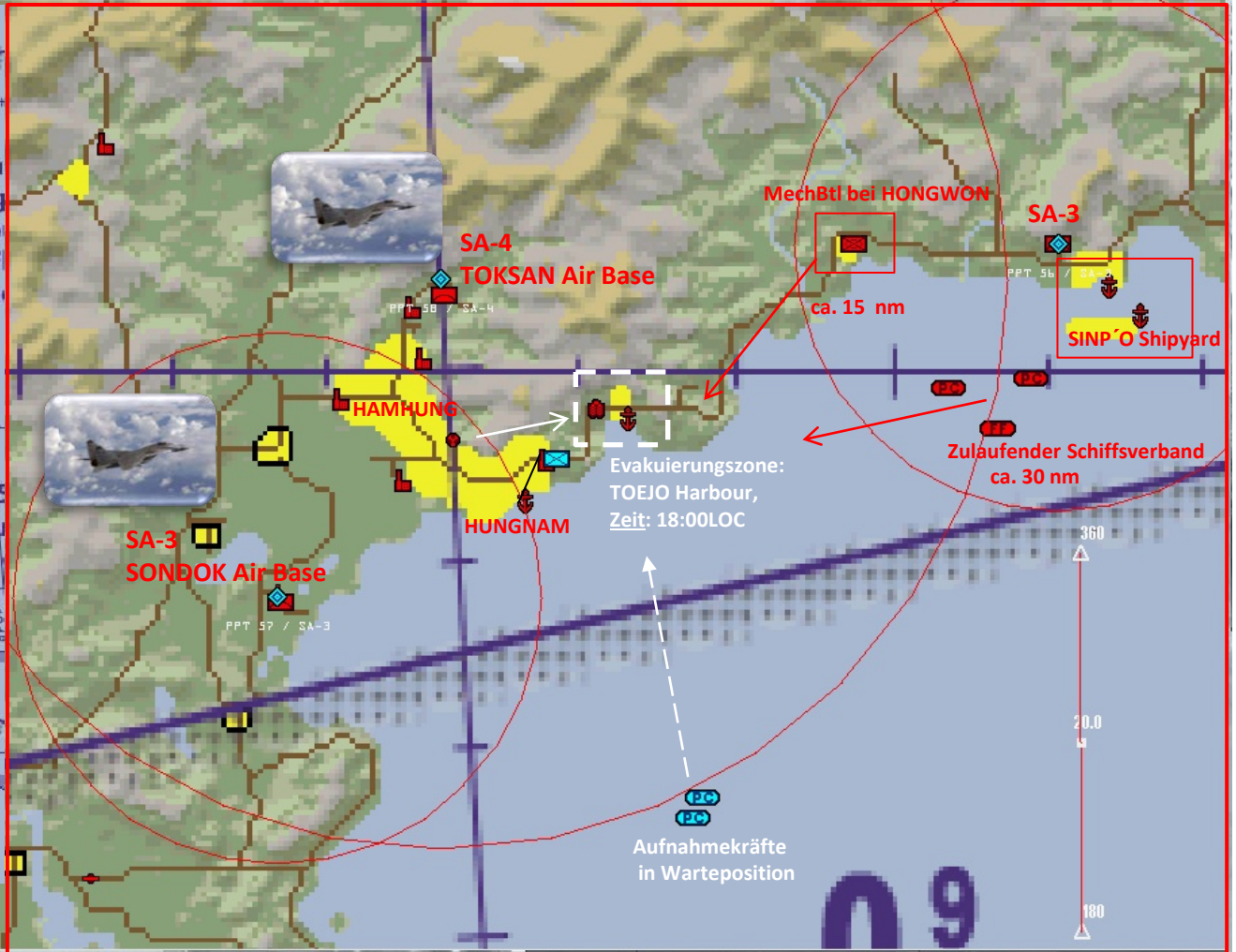
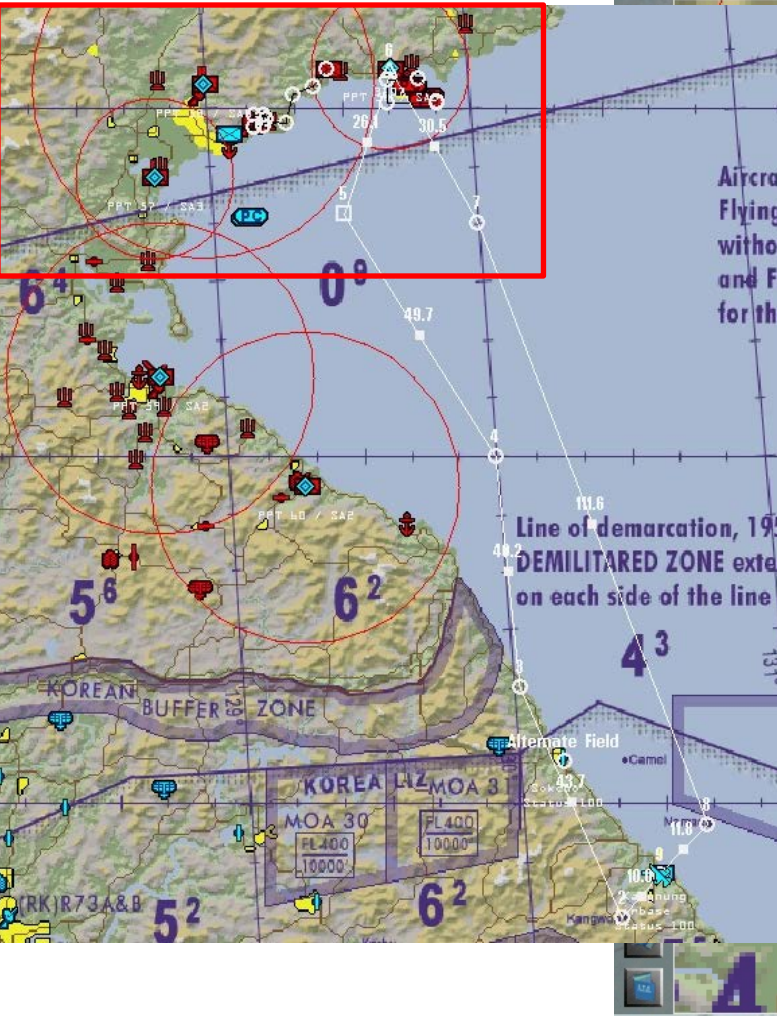
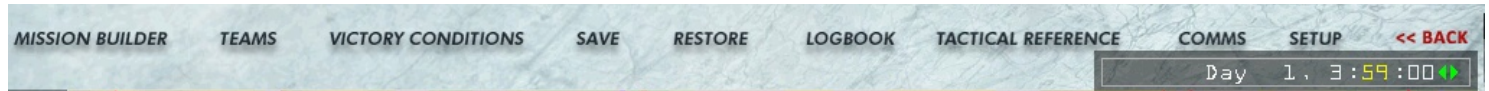
Flugweg, Lage im Einsatzraum



Flightinfos

- Zum Einsatz kommen: F-16C-52, jeweils als 4-ship
- Flugstrecke: ca. 350 nm
- Flugzeit: ca. 1:15 Std.
- Take-off/Landing: KANGNUNG Air Base
- Alternate: SOKCHO Air Base ca. 30 nm NW von KANGNUNG

- Sead-Strike: Ghost1
- Escort: Hobby1
- OCA-Strike: Intruder1
- Deep-Strike: Rider1
- TASMO: Phantom1



Einsatz CAS gegen das 3704th MechBtl auf dem Weg von HONGWON zur TOEJO Naval Base

Deep-Strike: Rider1



MISSION BUILDER TEAMS VICTORY CONDITIONS SAVE RESTORE LOGBOOK TACTICAL REFERENCE COMMS SETUP << BA

Day 1, 4:46:00

MECH BATTALION

3704th Mech Battalion

Owner: DPRK
Orders: Defend SA-2 Site
ETA: 04:54:41

Experience: Regulars
Supply: Full
Morale: High
Fatigue: Normal
Formation: Column

- 14 VTT-323
- 1 BMP-CMD
- 7 T-62
- 2 B2mm Mtr
- 2 KrAz T 255B
- 2 BRDM-AT
- 2 BMP-2

28 Fahrzeuge!

HONGWON
HONGWON Status 100

Marschweg MechBtl

Hongdo-sa Status 100
Hongwon Bus Stop Status 100
Muye-ni Status 100
Taejo Bus Stop Status 100
SA-2 Site Status 100
Taejo Naval Base Status 100
Taejo Depot Status 100
NE Sector Air Defense Command

39° 57.059' 129° 11.594'
ELEV 490 ft. MSL

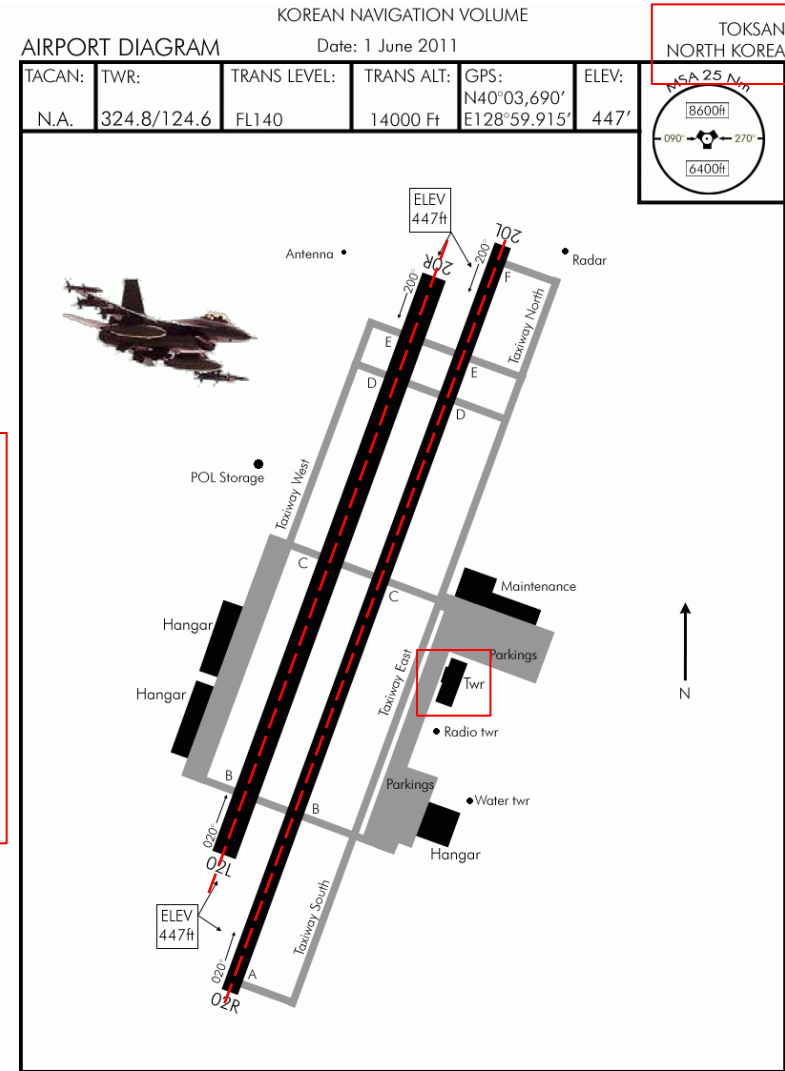
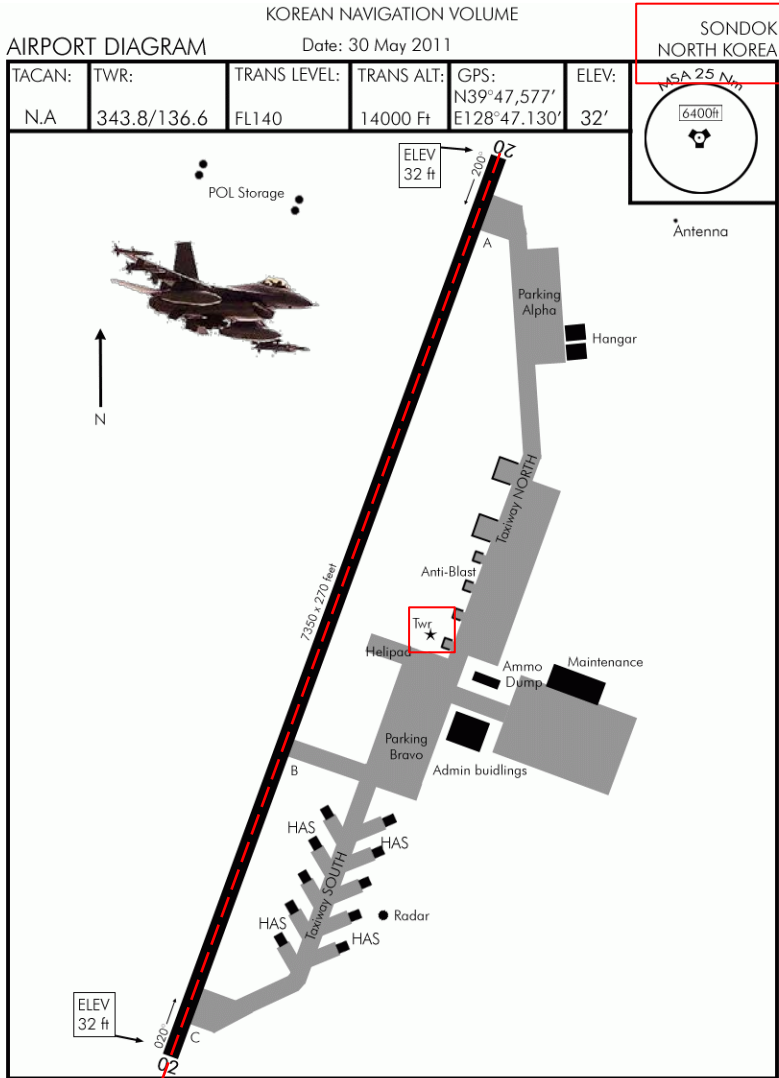
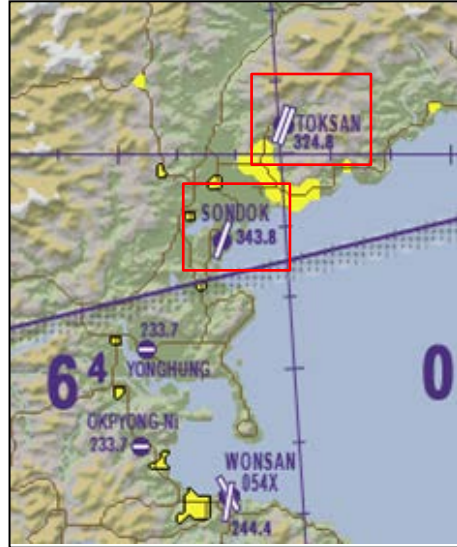
Evakuierungszone

Evakuierungszone: TOEJO Naval Base

Einsatz OCA-Strike gegen die Flugplätze SONDOK und TOKSAN



OCA-Strike: Intruder1



Angriffsschwerpunkt:

1. Runways
2. Kommunikationseinrichtungen

Festlegung Flugweg und Angriffstaktik gem. Flightlead

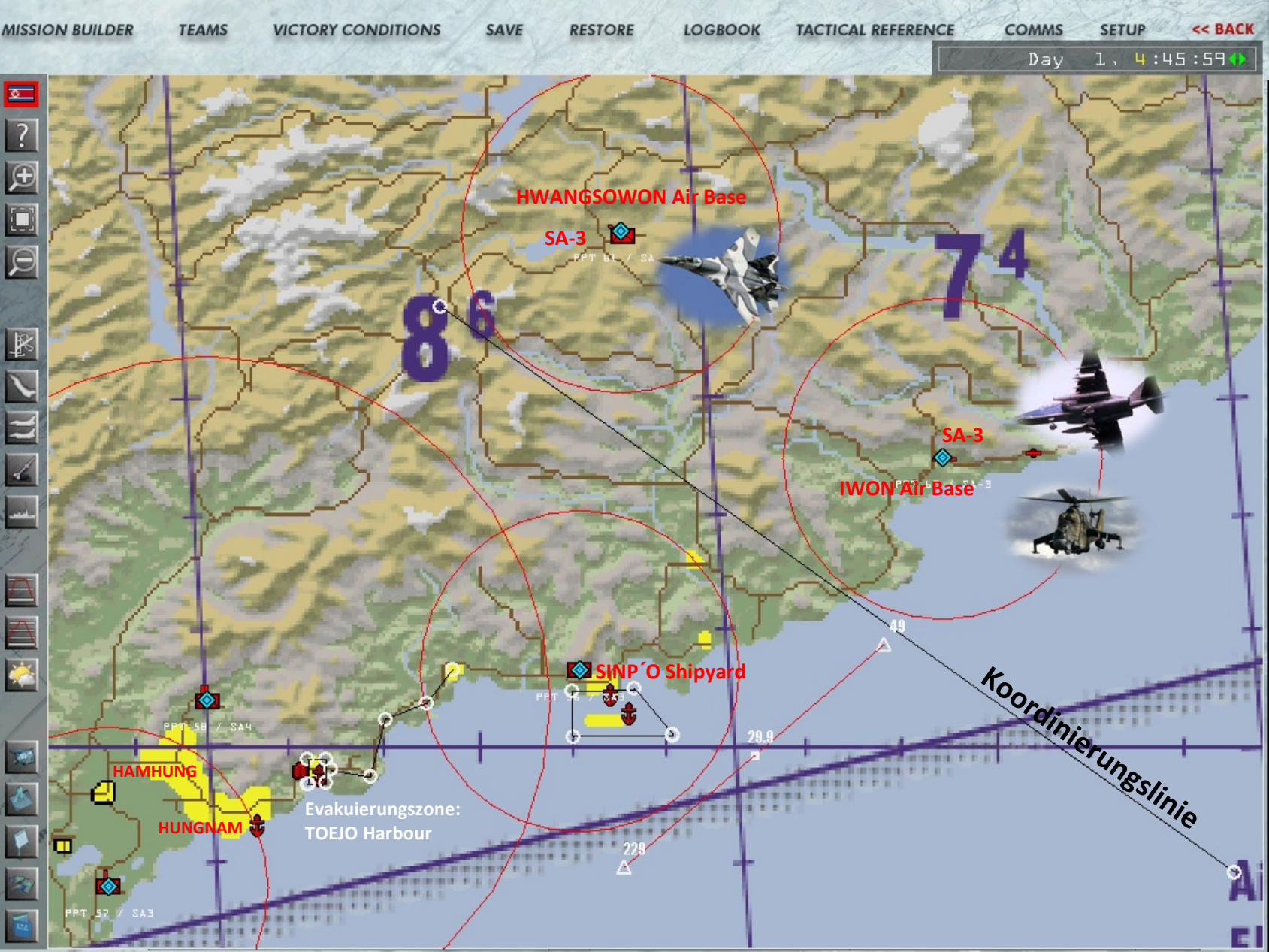
Vorgaben: IP, EP sind zu beachten

Achtung: SA-3 im Bereich, Gefahr von MANPADS!

Einsatz Escort als Sicherung gegen HWANGSOWON- und IWON Air Base

Escort: Hobby1

Voraussetzung: Die Flugplätze SONDOK und TOKSAN wurden erfolgreich bekämpft. Ggf. auch Folgeauftrag für die Teile SEAD-Strike.



Belegung

IWON

- Su-25 „Frogfoot“
- Mi-24 „Hind-E“

HWANGSOWON

- Su-27



Good Luck!

Im Original gezeichnet

K. „Dro16“ D.
Colonel and Commanding Officer