

**URGENT**

TEAMWORK



**PRIORITY**

**Operation „Teamwork-BMS“  
oder  
„Das letzte Aufgebot“**

**AA-Einsatz als 2-ship,  
Falcon BMS, Korea-Theater**

TOP - SECRET



KUNSAN Airbase/ROK  
HQ 1st Glory Wings  
-Commanding Officer-

DTG: 191200Bjul14

hier: Einsatz als BARCAP westlich SEOUL

## Lage/Auftrag

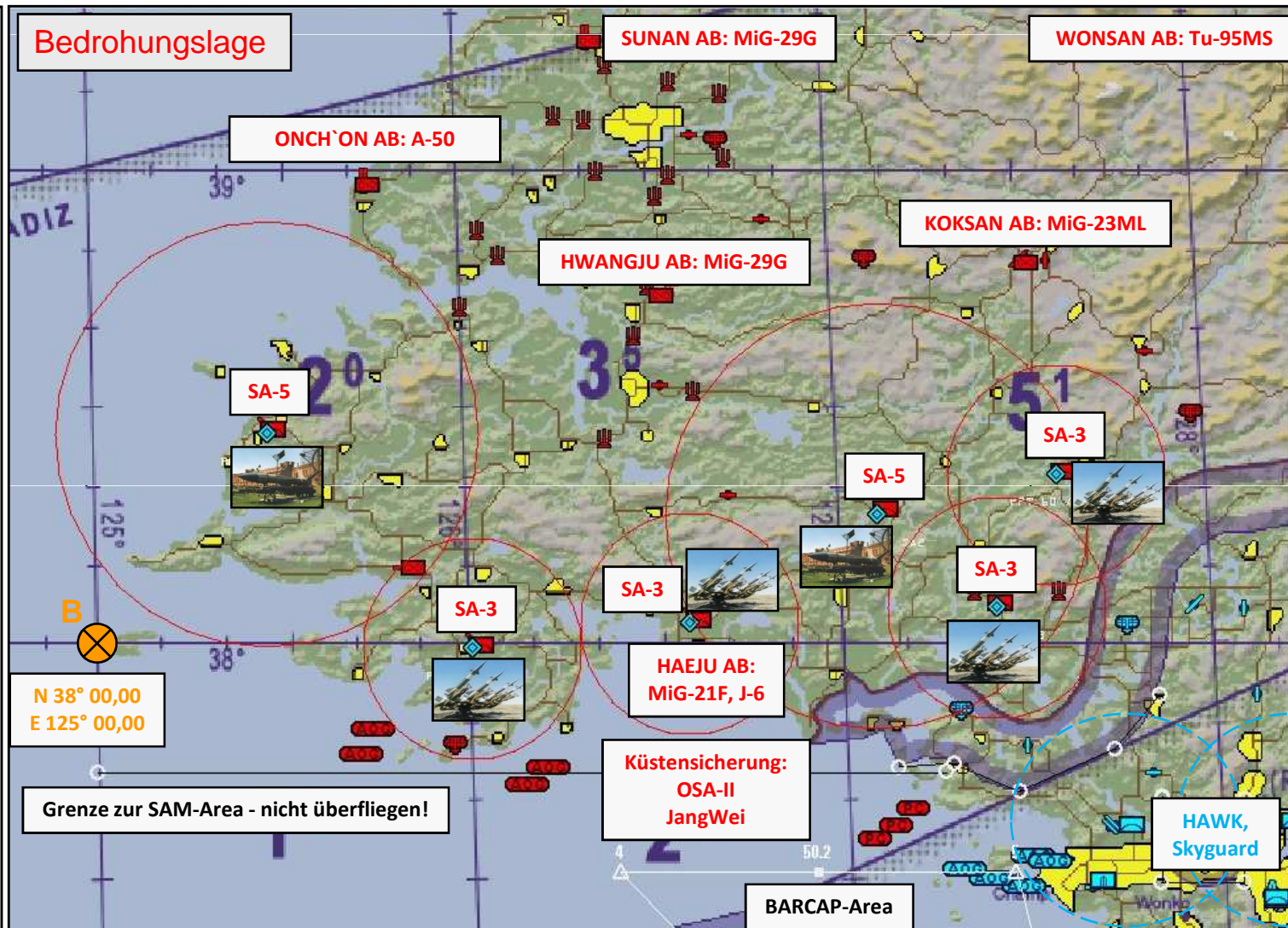
Die lange Einsatzdauer fordert ihren Tribut - immer weniger Einheiten stehen zur Verfügung um der nordkoreanischen Übermacht zu trotzen. Aufgrund hoher Verluste und fehlendem Nachschub, verfügen die alliierten Kräfte nur noch über eine begrenzte Anzahl von einsatzbereiten Maschinen.

Die Aufträge in „überdehnten“ Räumen müssen mit den schwachen Kräften erfüllt werden. Unsere Piloten leisten übermenschliches, doch können sie die drohende Niederlage abwenden?

1st GW hat den Auftrag als **2-ship BARCAP** mögliche Angriffe auf die Hafenanlage bei SEOUL, die Tanker-Area sowie den Einsatzraum von AWCAS für einen Zeitraum von **45 min.** zu unterbinden. Mit diesen Kräften kein leichtes Unterfangen - geben Sie Ihr Bestes!

## Rahmendaten

- Take-off: 08:55LOC KUNSAN Ab
- TOT: 09:18LOC (WP4)
- Stationtime: +45 min
- Ablösung für: Hornet1, 2-ship F/A-18, um 09:18LOC, WP4
- Ablösung durch: Devill1, 2-ship F-4ESK, ab 10:05LOC bei WP5 auf Angels 29
- Weitere Flugbewegungen:
  - + Cowboy9, DCA, 2-ship F-8E, 08:45LOC von KUNSAN Ab
  - + Angell1, Airlift, 4-ship C-141B, 08:48LOC von KUNSAN Ab
  - Roach2, DCA, Mirage 2000N, Landing 09:00LOC auf KUNSAN Ab
  - Sentry1, AWACS, ab 08:05LOC Stationtime: +3 Std.
  - Canteen1, Tanker KC-10, ab 08:30LOC, Stationtime: +5 Std.
  - Rückkehr von Bone1 um 09:50LOC, aus Norden kommend über **Einflugpunkt B** (westl. der Insel BAEGRYEONG-DO) auf Angels 31







Rückkehr von Bone1, Deep Strike, 3-ship B-1B um ..... auf Angels 31

**Einflugpunkt B**  
N 38° 00,00` E 125° 00,00`







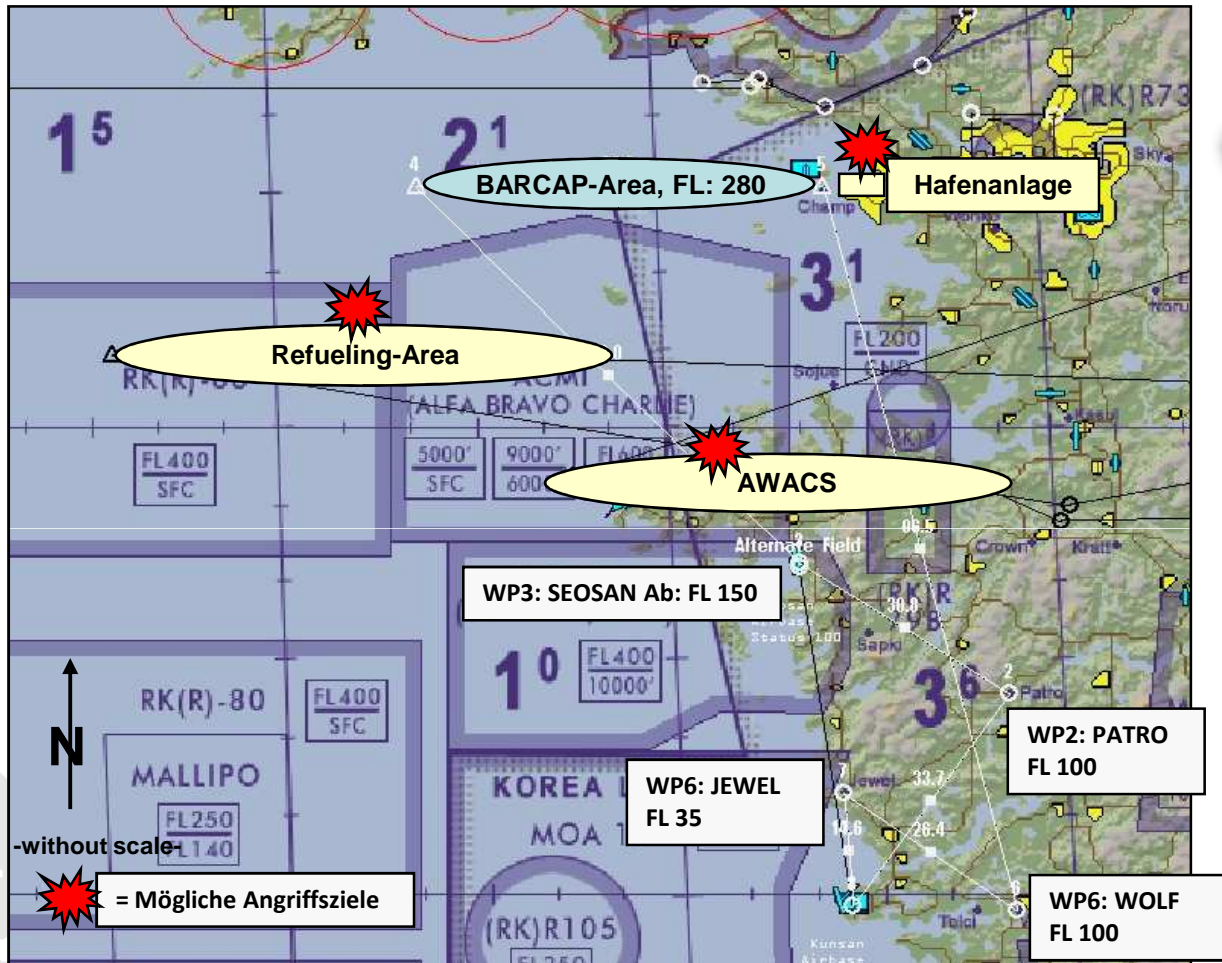
TS – Flight 1      Cowboy1      Take-off: 08:55LOC



R  
O  
S  
T  
E  
R

VHF: 1 (138.050 MHz)

- Stationtime : 45 min
- Landing: ca. 10:35LOC
- 2x AIM-120B
- 2x AIM-120C
- 2x AIM-9X
- ALQ-131
- 2-foxaer (je 370 Gal)



-without scale  
= Mögliche Angriffsziele

R  
A  
D  
I  
O  
/Nav  
-  
D  
A  
T  
E  
N

Flight/	Cowboy1	
Frequenz	UHF	VHF
1. Ramp-Area - UHF- Backup - UHF/VHF-Tactical	6 15	- 1
2. „Ready for Taxi“	15	1
3. Holding Line	15	1
4. Exit Point	6	1
5. IAF (Approach)	15	1
6. Ramp-Area	15	1

Vorgaben: DTC

- 15 = DEP/ARR (KUNSAN Airbase, VHF: 292.300 MHz)
- 16 = Alternate:
- SEOSAN Airbase
- UHF= 353.100 MHz
- VHF= 136.750 MHz
- TCN= 052X°; 50 nm
- Rwy: 02/20 L/R, Elev.: 26ft
- set QNH >FL140 auf 1013 HPa
- Abfrage und „Eindreihen“ QNH vor der Landung
- setzen Sie im „Waffenbildschirm“ den 1st GW-Skin

- IP Game-Server :

- IP IVC-Server :

- Bandwidth :

- QNH :

- Wind : ° kts

-Vorhersage: Durchzug eines Tiefdruckgebietes, noch trocken, Wind aus 170° mit 12 kts, Temp. = 16° C  
Cloud Base = 8/8 bei 6000 ft  
Sonnenuntergang: 19:15LOC

# Threatanalysis

## SAM-Bedrohung

3760th Air Defense Battalion  
 1417th Air Defense  
 3741st Air Defense  
 3742nd Air Defense  
 3740th Air Defense  
 1067th Air Defense



SA-2 (Fan Song)  
 SA-3 (Low Blow)  
 SA-3 (Low Blow)  
 SA-2 (Fan Song)  
 SA-3 (Low Blow)  
 SA-3 (Low Blow)

**KWAIL**  
**ONGJIN**  
**HAEJU**  
**NUCH`AN-NI**  
**TOKSAN Bridge**  
**SONMUN-DONG**

**285°, 97 nm**  
**268°, 67 nm**  
**272°, 39 nm**  
**314°, 22 nm**  
**018°, 21 nm**  
**336°, 4 nm**



## Feindflugzeuge mit möglicher Bewaffnung

A-A	INV	QTY	LOAD TRP	LOAD HTS
AA-10A	HGH			
AA-10B	HGH	2		
AA-11	HGH	4		
AA-B	HGH			

A-A	INV	QTY	LOAD TRP	LOAD HTS
AA-2C	HGH			
AA-2D	HGH	2		
AA-7	HGH			
AA-7R	HGH			
AA-B	HGH	4		



**MiG-23ML „Flogger“**  
 KOKSAN Airbase, Bullseye: 002°, 46 nm



**MiG-29G „Fulcrum“**  
 HWANGJU Airbase, Bullseye: 313°, 61 nm  
 SUNAN Airbase, Bullseye: 324°, 92 nm

**A-50, Mainstay**  
 ONCH`ON Airbase, Bullseye: 304°, 99 nm  
 AWACS



**J-6/MiG-19 „Farmer“**  
 HAEJU Airbase, Bullseye: 272°, 39 nm  
 -only Gun-



A-A	INV	QTY	LOAD TRP	LOAD HTS
AA-1	HGH			
AA-2C	HGH	2		
AA-2D	HGH	2		



**MiG-21F „Fishbed“**  
 HAEJU Airbase, Bullseye: 272°, 39 nm

A-G	INV	QTY	LOAD TRP	LOAD HTS
AS-15	HGH	6		
FAB-1000	HGH			
FAB-250	HGH	18		



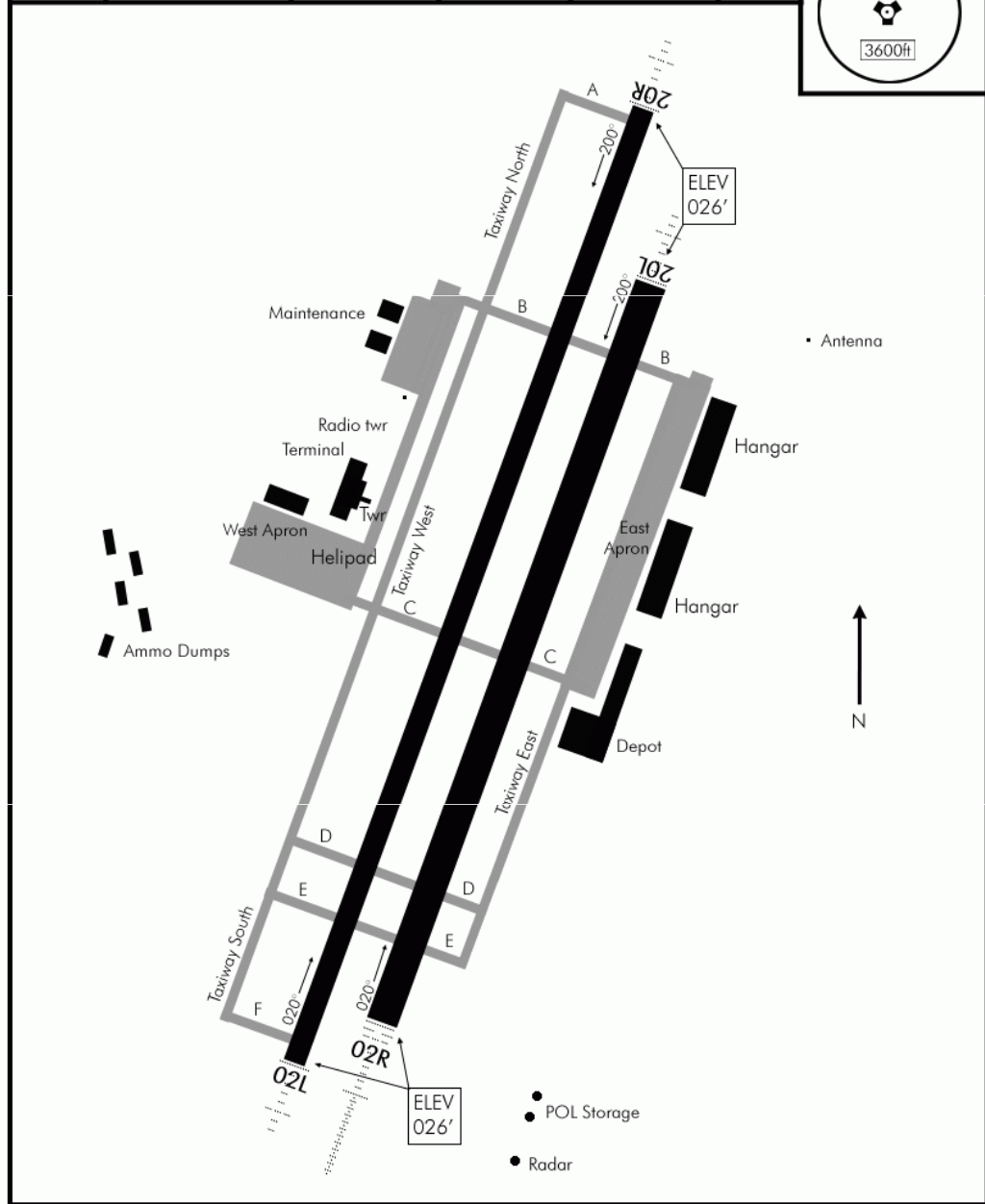
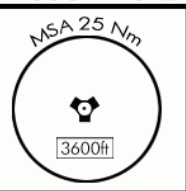
**Tu-95 MS „Bear“**  
 WONSAN Airbase,  
 Bullseye: 039°, 92 nm



AIRPORT DIAGRAM

Date: 17 Dec 09

TACAN: 052X	TWR: 353.1/136.75	TRANS LVL: FL140	TRANS ALT: 14000 Ft	GPS: N36°41.72' E127°19.84'	ELEV: 026'
----------------	----------------------	---------------------	------------------------	-----------------------------------	---------------



AIRPORT DIAGRAM

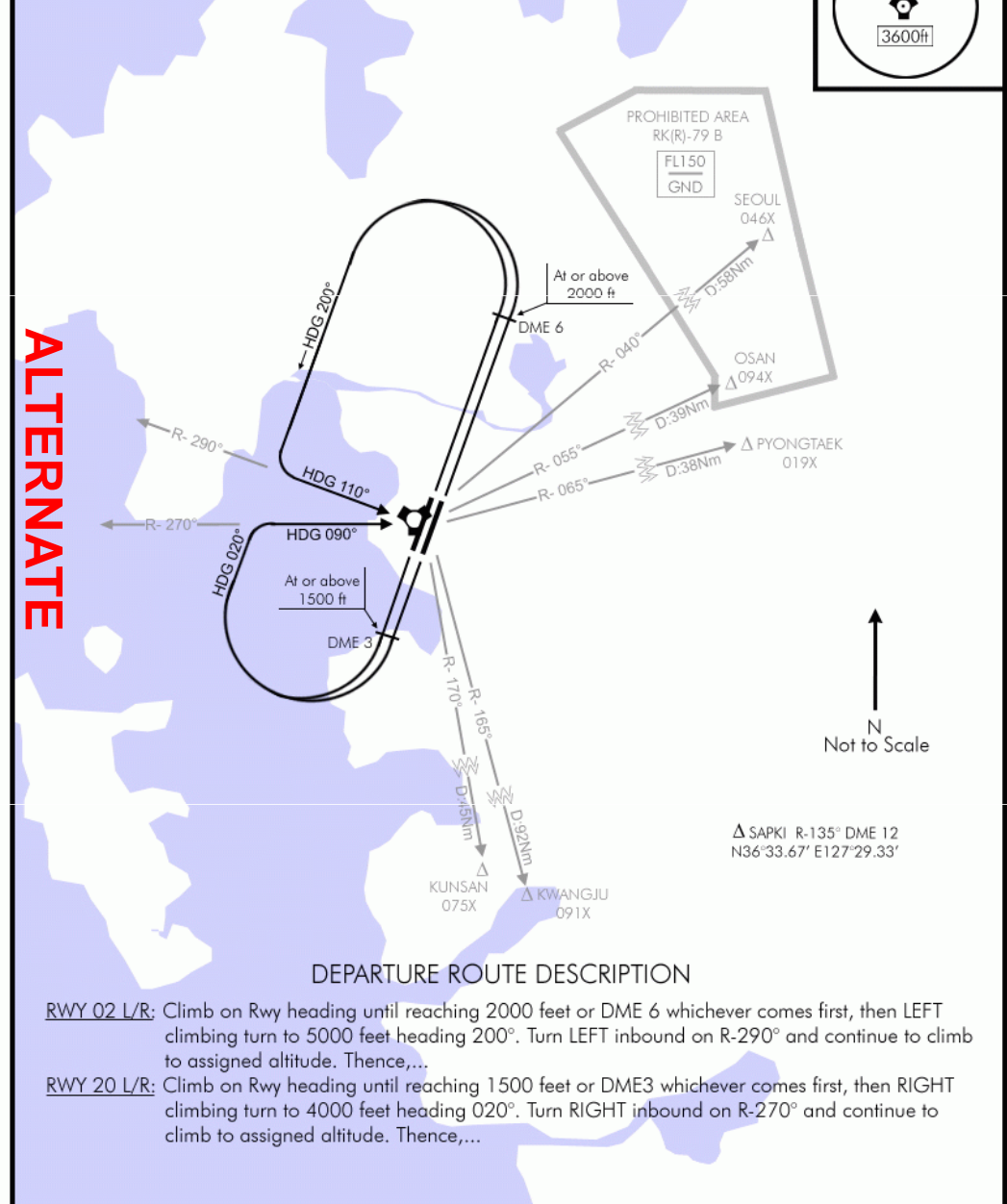
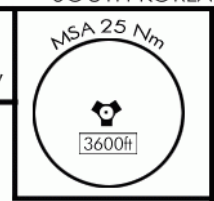
NOT FOR REAL NAVIGATION - FALCON 4 BMS ONLY

© COMBATSIM CHECKLISTS 2010

SEOSAN ONE DEPARTURE

Date: 17 Dec 09

TACAN: 052X	TWR: 353.1/136.75	TRANS LVL: FL140	TRANS ALT: 14000 Ft	GPS: N36°41.72' E127°19.84'	ELEV: 026'
----------------	----------------------	---------------------	------------------------	-----------------------------------	---------------



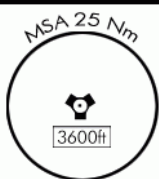
SEOSAN ONE DEPARTURE

NOT FOR REAL NAVIGATION - FALCON 4 BMS ONLY

© COMBATSIM CHECKLISTS 2010

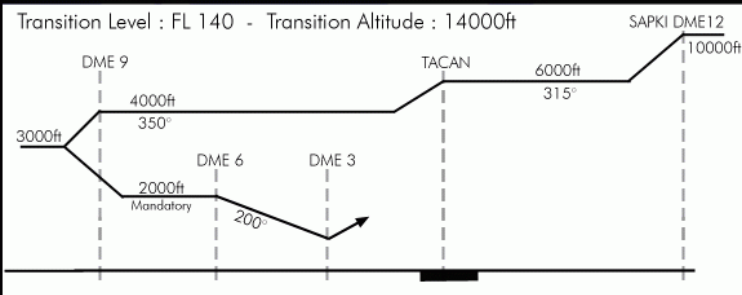
HI TACAN RWY 20R

Date: 17 Dec 09

TACAN: 052X	TWR: 353.1/136.75	TCN DA(H): 736'(710' AGL)	TCN RAD: 200°	GPS: N36°41,72' E127°19.84'	ELEV: 026'	MSA 25 Nm 
MISSED APPROACH: Climb straight ahead to DME2. Then LEFT climbing turn to 5000ft hdg 090° until intercepting R-135° Seosan Tacan outbound. Hold at SAPKI as published (10.000ft)					MALSF PAPI	



EMERG SAFE ALT 100 NM: 8600ft



**MINIMA:**

**TACAN:** 736'(710'AGL)\*  
Vis: 300-1600m  
at DME 3

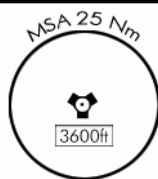
**Circling:** 926'(900'AGL)  
Vis: 600-2000m  
\*When ALS inop, increase vis to 2000m

HI TACAN RWY 20R

NOT FOR REAL NAVIGATION - FALCON 4 BMS ONLY

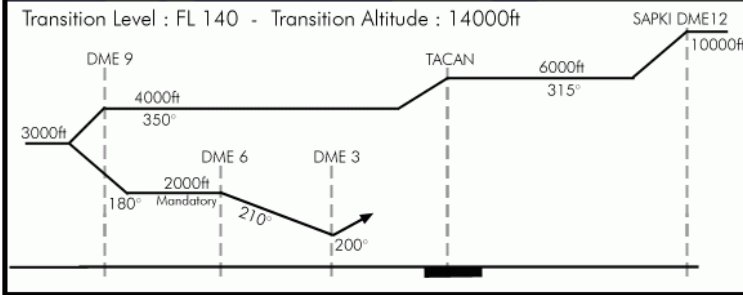
HI TACAN RWY 20L

Date: 17 Dec 09

TACAN: 052X	TWR: 353.1/136.75	TCN DA(H): 726'(700' AGL)	TCN RAD: 200°	GPS: N36°41,72' E127°19.84'	ELEV: 026'	MSA 25 Nm 
MISSED APPROACH: Climb straight ahead to DME2. Then LEFT climbing turn to 5000ft hdg 090° until intercepting R-135° Seosan Tacan outbound. Hold at SAPKI as published (10.000ft)					MALSF PAPI	



EMERG SAFE ALT 100 NM: 8600ft



**MINIMA:**

**TACAN:** 726'(700'AGL)\*  
Vis: 300-1600m  
at DME 2

**Circling:** 926'(900'AGL)  
Vis: 600-2000m  
\*When ALS inop, increase vis to 2000m

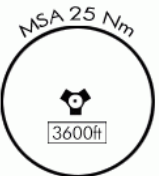
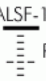
HI TACAN RWY 20L

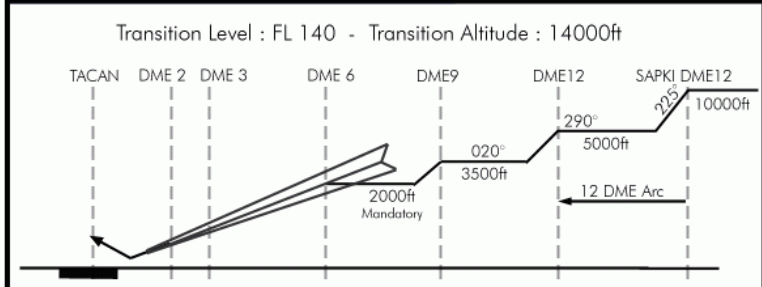
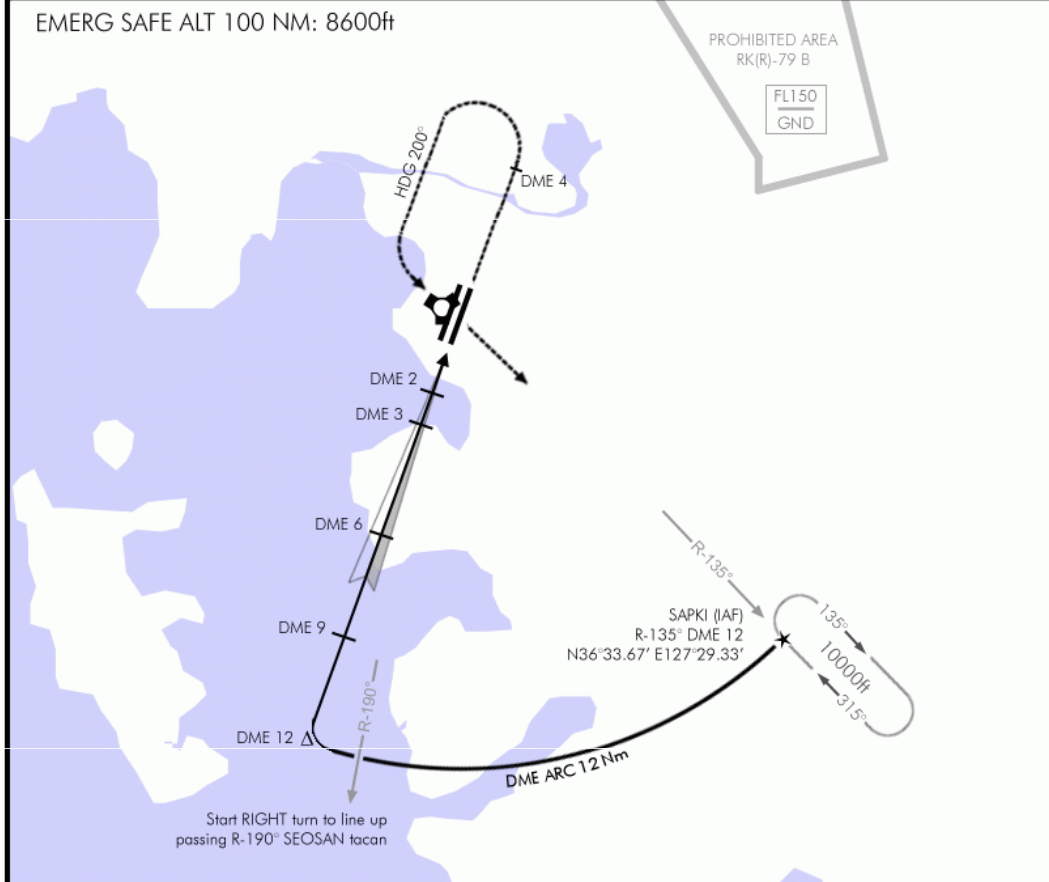
NOT FOR REAL NAVIGATION - FALCON 4 BMS ONLY

ILS RWY 02R

Date: 17 Dec 09

SEOSAN / HAEMI (RKTP)  
SOUTH KOREA

TACAN: 052X	TWR: 353.1/136.75	ILS: 111.5	ILS DA(H): 226' (200' AGL)	LOC: 020°	GPS: N36°41,72' E127°19.84'	ELEV: 026'	
MISSED APPROACH: Climb straight ahead to 3000ft until reaching DME4. Then LEFT climbing turn to 5000ft hdg 200° until intercepting R-135° Seosan Tacan Outbound. Hold at SAPKI as published.						ALSF-1 	



**MINIMA:**

ILS: 226'(200'AGL)\*  
Vis: 200-800m

LOC: 446'(420' AGL)\*\*  
Vis: 300-1600m


Circling: 876'(850'AGL)  
Vis: 600-2000m

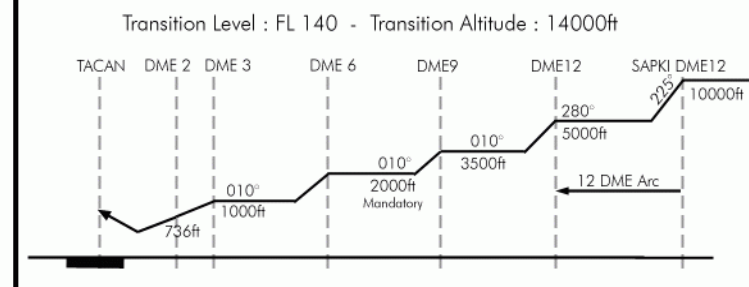
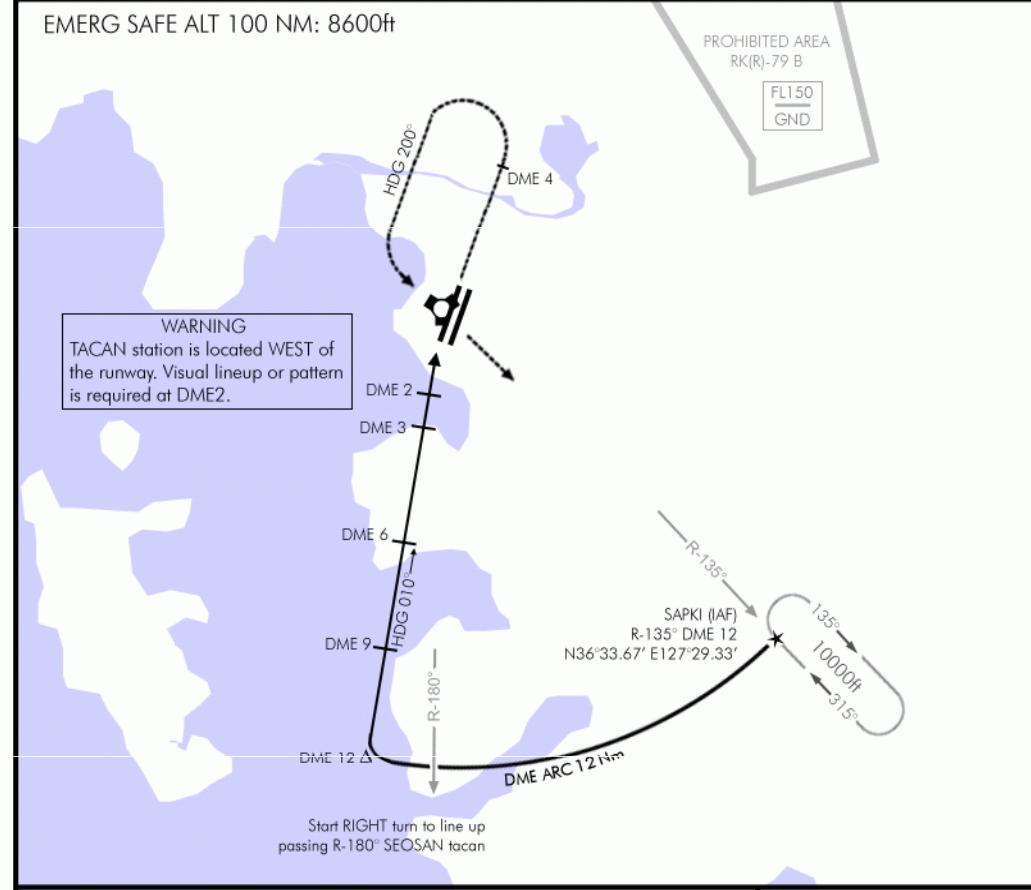
\*When ALS inop, increase vis to 1200m  
\*\*When ALS inop, increase vis to 2000m

HI TACAN RWY 02L

Date: 17 Dec 09

SEOSAN / HAEMI (RKTP)  
SOUTH KOREA

TACAN: 052X	TWR: 353.1/136.75	TCN DA(H): 736' (710' AGL)	TCN RAD: 010°	GPS: N36°41,72' E127°19.84'	ELEV: 026'	
MISSED APPROACH: Climb straight ahead to 3000ft until reaching DME4. Then LEFT climbing turn to 5000ft hdg 200° until intercepting R-135° Seosan Tacan Outbound. Hold at SAPKI as published.						



**MINIMA:**

TACAN: 736'(710'AGL)\*  
Vis: 300-1600m  
at DME 2

Circling: 926'(900'AGL)  
Vis: 600-2000m

\*When ALS inop, increase vis to 2000m





### MISSION DATA

PACKAGE NO.:	CALLSIGN:	HOME PLATE:
MISSION TYPE:	TARGET:	TACAN: <span style="margin-left: 20px;">RUNWAY:</span>

### FLIGHT DATA

NO.	NAME	TARGET	LOADOUT

### PACKAGE DATA

CALLSIGN	LEAD	MISSION	TYPE	TOT	TARGET

### TARGET DATA

	TYPE	LONGITUDE	LATITUDE	HDG.
PRIMARY TGT.				
SECONDARY TGT.				
OTHER				

### ROUTE DATA

WPT.	ACTION	TOS
1		
2		
3		
4		
5		
6		
7		
8		
9		
10		
11		
12		
13	ALTERNATE AIRFIELD	TACAN

### THREAT DATA

GROUND THREATS	
TYPE	POSITION
AIR THREATS	
TYPE	POSITION

### OPERATIONAL DATA

--

TANKER WPT.:

	TACAN
--	-------