



**AEGEAN Theater**



Gedachter Verlauf zum Flightraining  
**„Keep Calm and Go Around“**  
am 21.07.2015

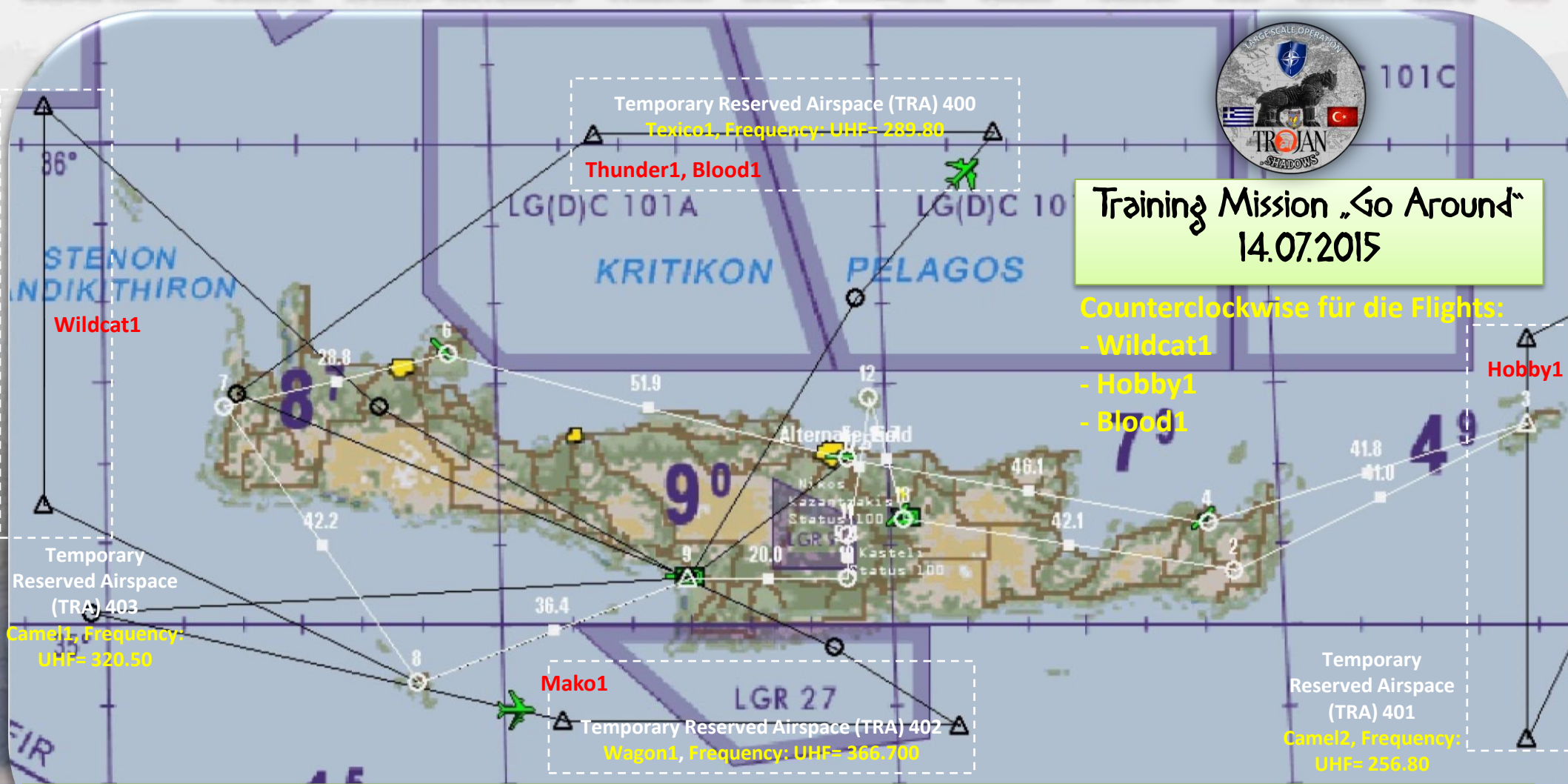
**Navigations- und Kommunikationsübung der 1st Glory Wings VFW**



# Training Mission „Go Around“ 14.07.2015

Counterclockwise für die Flights:

- Wildcat1
- Hobby1
- Blood1



- WP1: Take-off, Abflug über SITIA 1N
- WP2: Exit Point
- WP3: NAV (KARPHATOS)
- WP4: T&G VITSENTZOS KORAROS AB, **VHF: 122.75, Rwy. 03/21**
- WP5: T&G NIKOS KAZANTZAKIS AB, **UHF: 243.20, Rwy. 08/26**
- WP6: T&G IOANNIS DASKALOGIANNIS AB (Souda Tower) = „Hot-Pit“, **UHF: 257.75, Rwy. 11/29**
- WP7: NAV
- WP8: NAV (Insel GAVDOS, südlichster Punkt Europas)
- WP9: TIMBAKION AB, **UHF: 258.80, Rwy. 08/26**

- WP10: Einflugpunkt TYCHE (ASSIMI-Range)
- WP11: ASSIMI-Range, ein Turn gem. Standardvorgabe
- WP12: DIA, Anflugverfahren: Visual Approach Rwy. 02
- WP13: KASTELI AB
- WP14: Alternate, NIKOS KAZANTZAKIS AB

- AA- Refueling\***
- Wildcat1 nach WP7
  - Hobby1 nach WP3
  - Blood1 nach WP 5

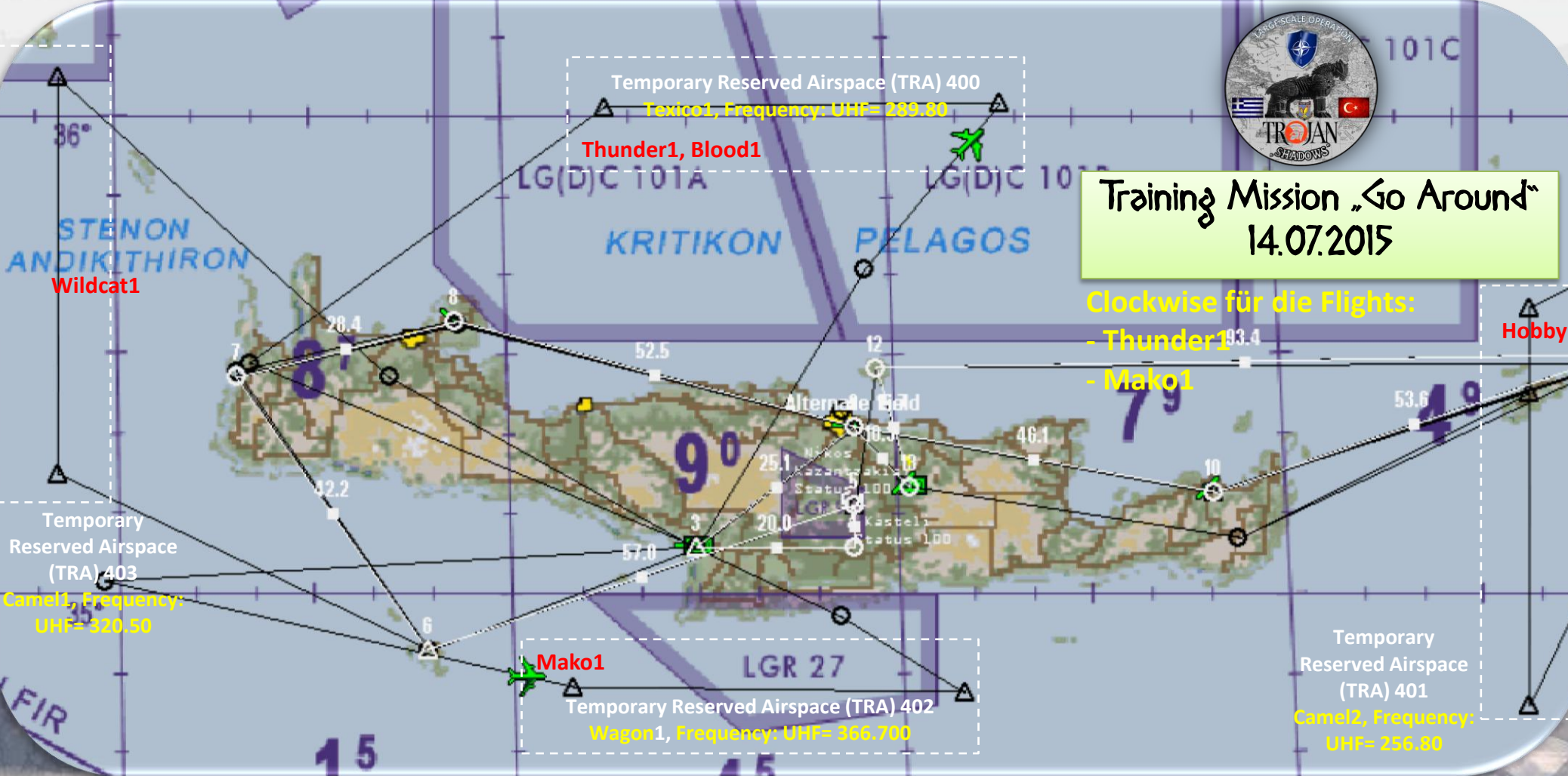
Tagflug, erste Teile um 1200Z, Package 6836, F-16C-52+,  
Flugstrecke ca. 400 nm, Flugzeit ca. 1:30 Std., Wetter: Fair, Wind: 320°, 5 kts

\*Der Tanker ist grundsätzlich auf seiner Frequenz anzurufen!



# Training Mission „Go Around“ 14.07.2015

Clockwise für die Flights:  
- Thunder1  
- Mako1  
- Hobby1



- WP1: Take-off, Abflug über RKL 1P
- WP2: Exit Point
- WP3: T&G TIMBAKION AB, **UHF: 258.80, Rwy. 08/26**
- WP4: Einflugpunkt TYCHE (ASSIMI-Range)
- WP5: ASSIMI-Range, ein Turn gem. Standardvorgabe
- WP6: NAV (Insel GAVDOS, südlichster Punkt Europas)
- WP7: NAV
- WP8: T&G IOANNIS DASKALOGIANNIS AB (Souda Tower) = „Hot-Pit“, **UHF: 257.75, Rwy. 11/29**
- WP9: T&G NIKOS KAZANTZAKIS AB, **UHF: 243.20, Rwy. 08/26**

- WP10: T&G VITSENTZOS KORAROS AB, **VHF: 122.75, Rwy. 03/2**
- WP11: NAV (KARPHATOS)
- WP12: DIA, Anflugverfahren: Visual Approach Rwy. 02
- WP13: KASTELI AB
- WP14: Alternate, NIKOS KAZANTZAKIS AB

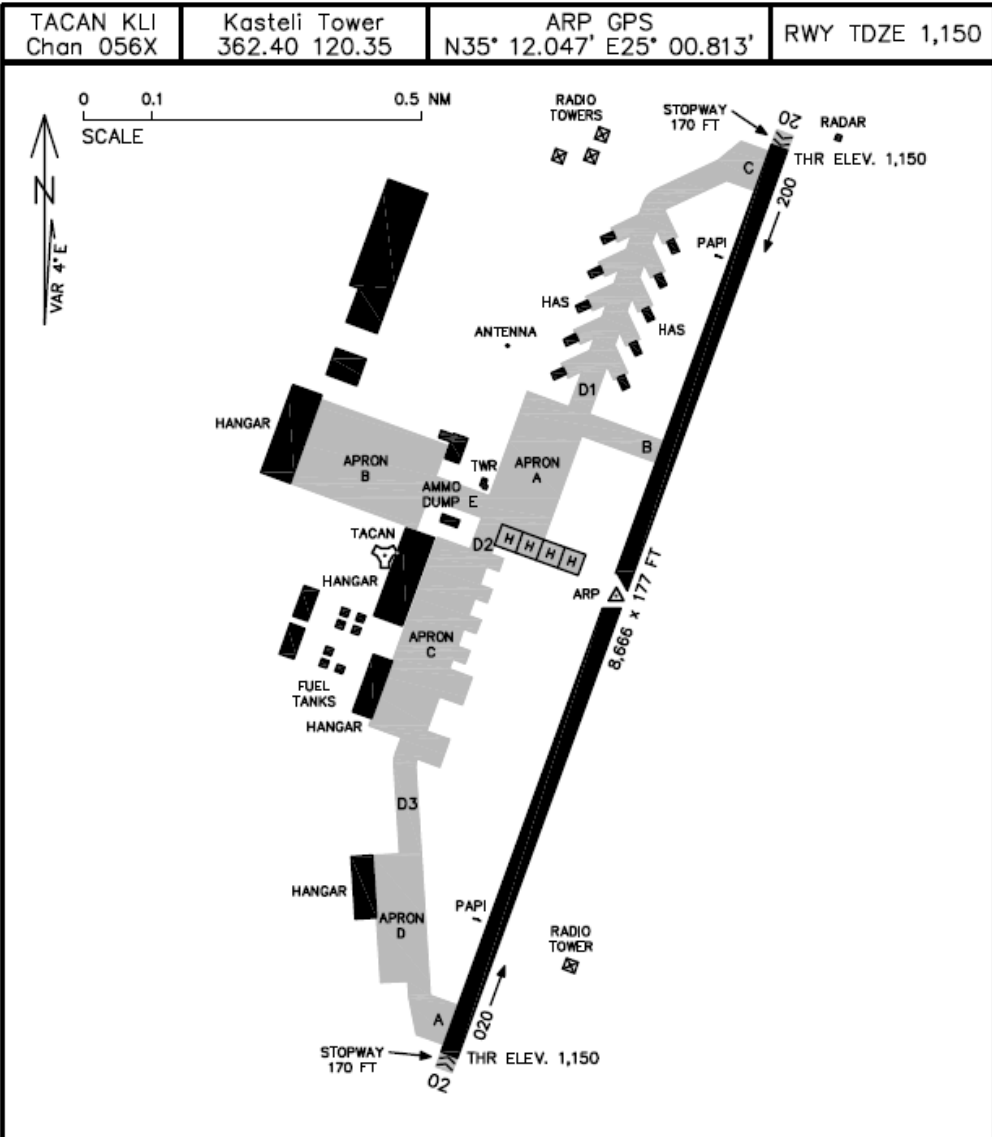
AA- Refueling\*  
Thunder1 nach WP11  
Mako1 nach WP5

Tagflug, erste Teile um 1200Z, Package 6836, F-16C-52+,  
Flugstrecke ca. 400 nm, Flugzeit ca. 1:30 Std., Wetter: Fair, Wind: 320°, 5 kts

\*Der Tanker ist grundsätzlich auf seiner Frequenz anzurufen!

AIRPORT DIAGRAM

KASTELI (LGTL)  
KASTELI, GREECE

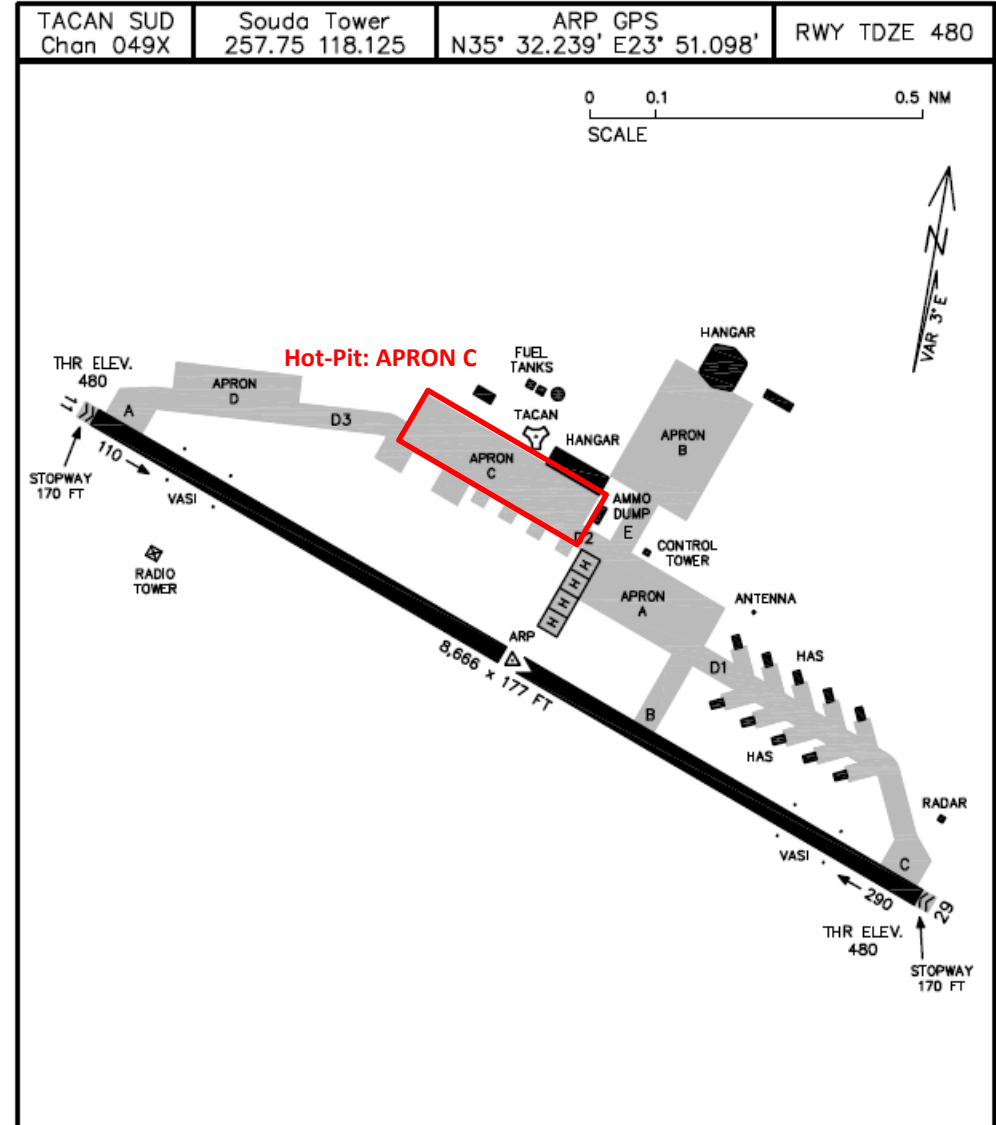


ADDITIONAL RUNWAY INFORMATION

RWY	TORA (FT)	LDA (FT)	ALS	VISUAL AID
02	8,666	8,666	(A1*) ALSF-1	PAPI - Left
20	8,666	8,666	(A1*) ALSF-1	PAPI - Right

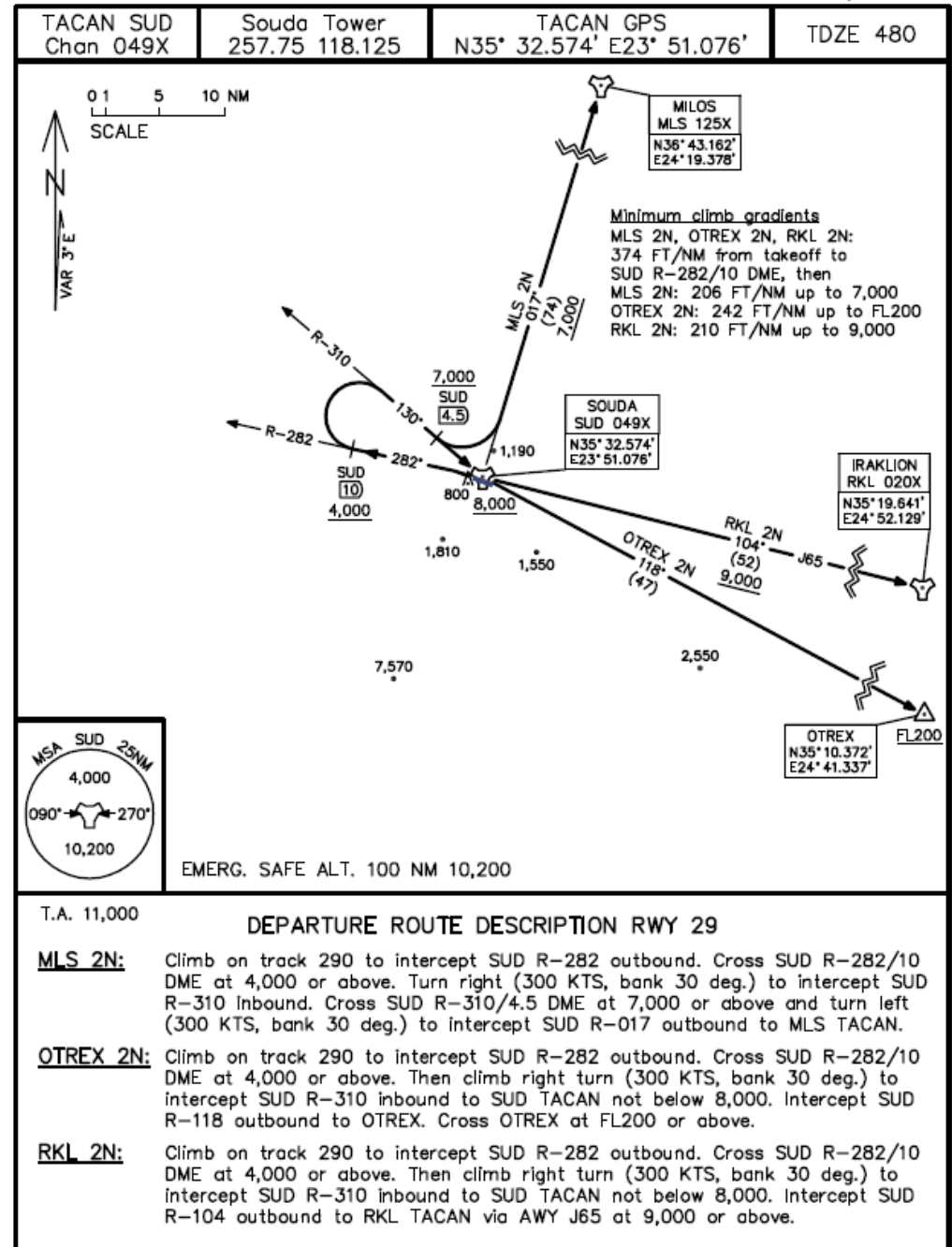
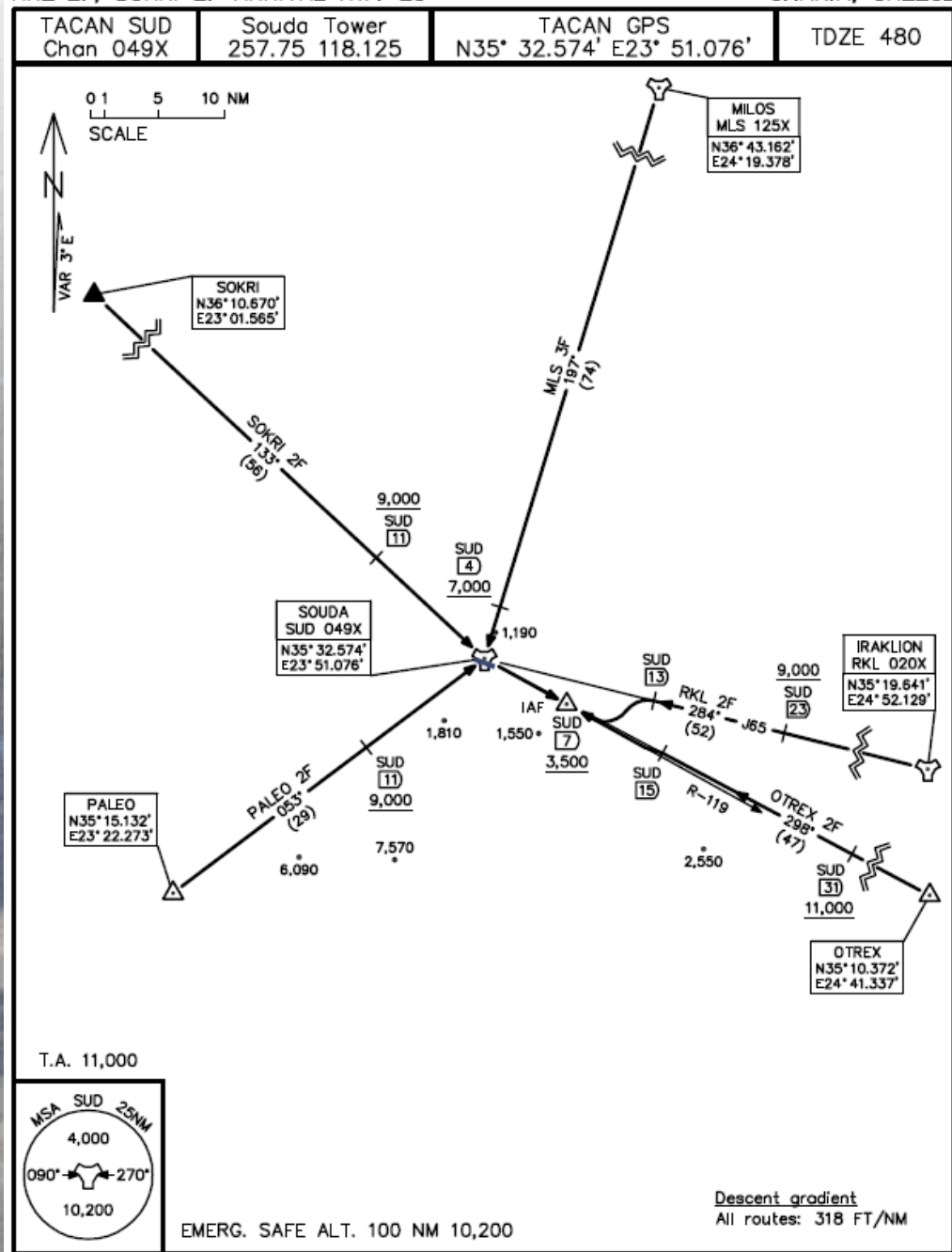
AIRPORT DIAGRAM

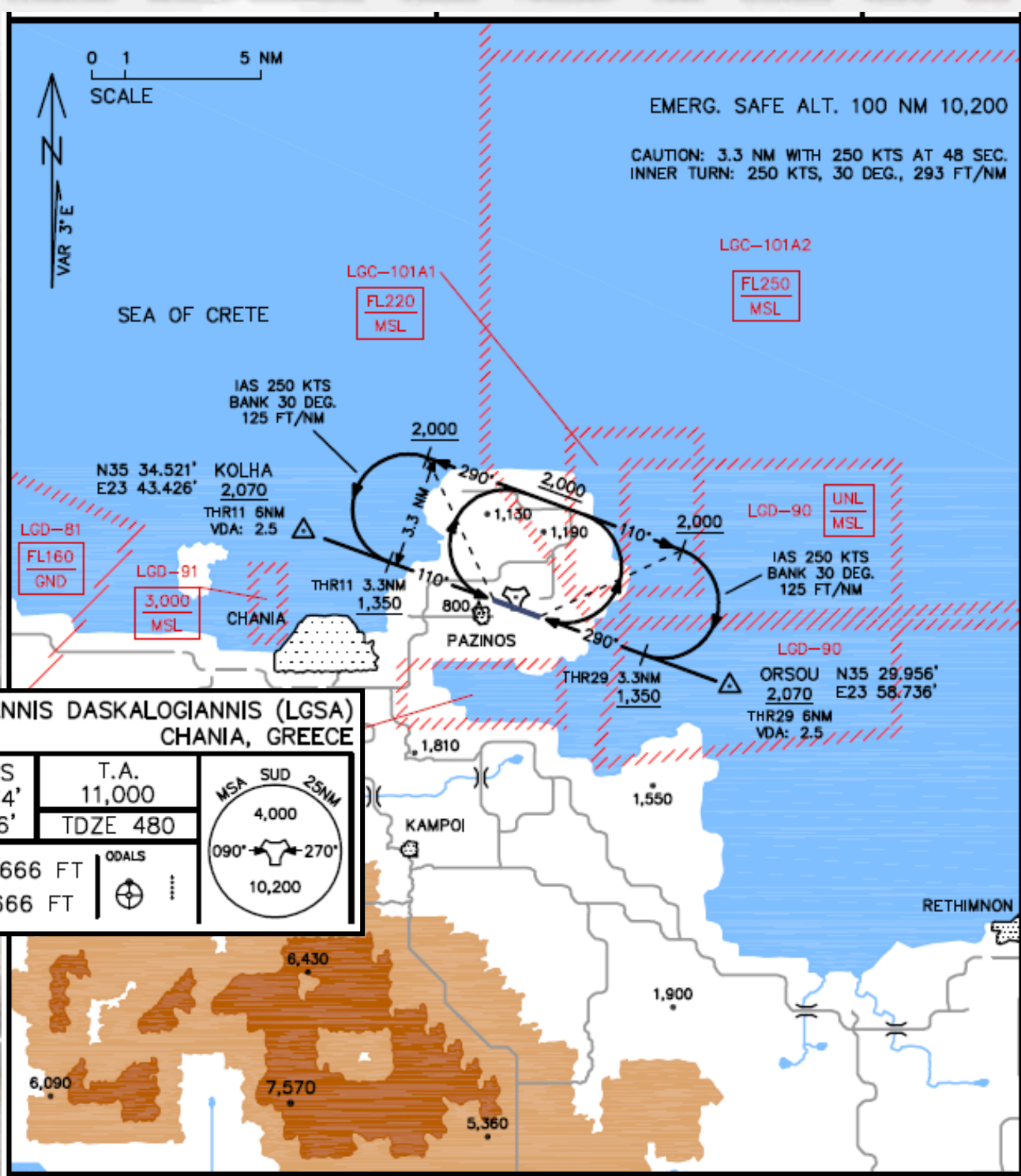
IOANNIS DASKALOGIANNIS (LGSA)  
CHANIA, GREECE



ADDITIONAL RUNWAY INFORMATION

RWY	TORA (FT)	LDA (FT)	ALS	VISUAL AID
11	8,666	8,666	(*) ODALS	VASI - L/R
29	8,666	8,666	(*) ODALS	VASI - L/R





**VFR APPROACH CHART**  
**IOANNIS DASKALOGIANNIS (LGSA)**  
**CHANIA, GREECE**

TACAN SUD Chan 049X	LOC -	Souda Tower 257.75 118.125	TACAN GPS N35° 32.574' E23° 51.076'	T.A. 11,000 TDZE 480	MSA SUD 25NM 4,000 090° → 270° 10,200
RWY 11	TORA: 8,666 FT LDA: 8,666 FT	ODALS ⊕	RWY 29	TORA: 8,666 FT LDA: 8,666 FT	





## TIMBAKION AB (Alternate)



AIRPORT	TACAN CHAN.	TACAN RANGE (N.M.)	ILS LOC FREQUENCY (RUNWAY)	TOWER FREQ. UHF / VHF	RUNWAY	RUNWAY ELEV. (FT - MSL)	NAVAID (AIRPORTS) OR MIDDLE OF RWY (AIRSTRIPS) COORDINATES (LAT - LNG)
TIMBAKION	035 X	40	—————	258.80 122.25	08 / 26	0	N 35° 04.553' E 24° 27.152'